

# ESTEETTÖMYYSSELVITYS

## Sallilan koulu 08.05.2014



## SISÄLLYSLUETTELO

<b>Kohteen tiedot</b> .....	<b>3</b>
<b>Johdanto</b> .....	<b>4</b>
<b>Kartoitustulokset</b> .....	<b>5</b>
Piha-alue .....	5
Saapuminen kohteeseen .....	5
Pysäköinti.....	5
Piha-alue .....	5
Sisäänkäynnit.....	6
Pääsisäänkäynti .....	6
Vaihtoehtoinen sisäänkäynti .....	6
Kulkuväylät.....	7
Esteettömät WC-tilat .....	8
Pukeutumis- ja peseytymistilat .....	9
Sauna- ja uima-allastilat .....	11
<b>Toimenpide-ehdotusten listaus</b> .....	<b>13</b>
<b>Liitteet</b> .....	<b>14</b>
<b>Lähteet</b> .....	<b>16</b>

<b>KOHTEEN TIEDOT</b>	
<b>Kohteen nimi:</b>	Sallilan koulu
<b>Osoite:</b>	Sallilantie 63, 32610 Vampula
<b>Kartoituspäivämäärä:</b>	8.5.2014
<b>Omistaja/omistusmuoto:</b>	Huittisten kaupunki
<b>Rakennusvuosi:</b>	1978
<b>Rakennuksen alkuperäinen käyttötarkoitus:</b>	Koulu
<b>Nykyinen käyttötarkoitus:</b>	Koulu, liikunta
<b>Kerrosluku:</b>	1
<b>Korjaustoimenpiteet:</b>	<p>Vuonna 1997 koulun kirjasto-osa muutettiin koulun käyttöön.</p> <p>Vuonna 2002 suoritettiin päärakennuksen (A) vesikaton ja ilmanvaihdon saneeraus.</p> <p>Vuonna 2009 kunnostettiin B-rakennuksen vesikatto ja julkisivu.</p> <p>Vuonna 2013 suoritettiin lämmönjaon saneeraus.</p> <p>Vuosille 2017/2018 on suunniteltu peruskorjaus.</p>
<b>Kartoittaja ja organisaatio:</b>	Anni Ruohomaa, sosionomi –opiskelija Satakunnan ammattikorkeakoulu
<b>Kartoitetun kohteen yhteyshenkilö:</b>	Rehtori Veli-Matti Laine
<b>Käytetty kartoitusmenetelmä:</b>	Esteettömyyden tilan selvitys

## JOHDANTO

Esteettömyyttä voidaan kartoittaa ja arvioida usealla eri tavalla. Kartoitusmenetelmän valinta riippuu tiedon tarpeesta ja käyttötarkoituksesta. Tässä kohteessa menetelmänä käytettiin esteettömyyselvitystä. Esteettömyyselvityksen tarkoitus on olla kevyempi versio esteettömyyskartoituksesta, jonka voi suorittaa vain kartoittajan koulutuksen saanut henkilö. Kartoituksen ollessa todella laaja, on esteettömyyselvitys sitä suppeampi. Se antaa suuntaa siitä, onko esteettömyyttä huomioitu rakenteellisissa seikoissa. Esteettömyyselvityksen voi tehdä ilman kartoittajan koulutustakin, mutta kuitenkin aiheeseen perehtynyt henkilö. Erona esteettömyyskartoituksen ja -selvityksen välillä on myös niiden kautta saatava tieto jostakin paikasta. Esteettömyyskartoituksen tilaajana on yleensä rakennuksen haltija ja kartoituksen tiedot toimitetaan hänelle, jotta hän voi tarvittaessa aloittaa muutostyöt. Esteettömyyselvityksen avulla saadaan paikasta ja sen esteettömyydestä perustietoa. Näiden perustietojen avulla esimerkiksi pyörätuolilla liikkuva tai lastansa lastenvaunuissa kuljettava asiakas voivat arvioida pääsevätkö he kulkemaan rakennuksessa.

Kohteen esteettömyyselvityksen tekemisessä käytettiin apuna sähköistä kartoitustyökalua ja sähköistä esteettömyyselvityslomaketta. Lomakkeen avulla pyrittiin saamaan tietoa kohteen esteettömyydestä.

Sähköinen esteettömyyselvityslomake on luotu osana LIEKA -hanketta ja se on tehty helposti käytettäväksi ja ymmärrettäväksi. Kysymykset perustuvat ESKEH -lomakkeisiin ja ovatkin asetteluiltaan hyvin samantyyppisiä.

Selvityksen ja sen raportin tarkoituksena on antaa tilaajalle tietoa kohteen esteettömyyden nykytilanteesta sekä antaa vinkkejä ja ehdotuksia esteettömyyden edistämiseksi.

Esteettömyyselvityksessä tarkasteltiin kohteen esteettömyyttä eri käyttäjäryhmät huomioiden. Selvitys aloitettiin kartoittamalla kohteesta saatava etukäteistieto (Internet). Kohteessa selvitettiin piha-alueiden, sisäänkäyntien, kulkuväylien, esteettömien WC-tilojen, pukeutumis- ja peseytymistilojen sekä sauna- ja uima-allastilojen esteettömyyden tilaa. Raportissa esitetään selvityksen tulokset sekä annetaan suosituksia ja toimenpide-ehdotuksia havaittujen puutteiden korjaamiseksi. **Tässä raportissa esitetyt toimenpide-ehdotukset ovat ohjeellisia ehdotuksia, jotka helpottaisivat liikkumista ja sujuvaa toimimista kohteessa sekä lisäisivät kohteen turvallisuutta. Toimenpide-ehdotukset eivät ole valmiita suunnitelmia, vaan kaikkiin rakenteellisiin muutoksiin on teetettävä erilliset suunnitelmat ja haettava tarvittavat luvat viranomaisilta.** Raportissa ei esitetä kustannusarvioita.

## KARTOITUSTULOKSET

### PIHA-ALUE

#### ***Esteettömällä piha-alueella***

- *toiminnot on jäsennetty ja sijoitettu selkeästi ja johdonmukaisesti*
- *kulkureitit sisäänkäynnille ovat helposti hahmotettavissa*
- *opastus on selkeä ja johdonmukainen*
- *eri toiminnoille varatut alueet ovat selkeästi hahmotettavissa ja tunnistettavissa*
- *liikkumisesteisen pysäköintipaikkoja on tarpeellinen määrä, ja lisäksi saattoliikenteelle on varattu pysähtymispaikka*
- *kulkuväylien pinnat ovat tasaisia, kovia ja luistamattomia*
- *kulkuväylät ovat tarpeeksi leveitä ja loivia*
- *kulkureiteillä ei ole törmäys-, kompastumis-, liukastumis-, kaatumis- tai putoamisvaaraa aiheuttavia esteitä*
- *tasoeroissa on sekä portaat että luiska*
- *valaistus on tasainen, riittävän voimakas ja häikäisemätön, eikä pihalle jää pimeitä katvealueita*

(Lähde: Ruskovaara, 2009)

#### **Saapuminen kohteeseen**

Kohteeseen ei ole opasteita, mutta koulurakennuksen seinässä lukee Sallilan koulu. Rakennuksen sisäänkäynti on helppo hahmottaa piha-alueelta katsottuna, vaikka kulkua pääsisäänkäynnille ei ole opastettu. Koulun piha-alueella on kaksi rakennusta, A & B ja ne ovat molemmat koulun käytössä. Liikuntatilat sijaitsevat päärakennuksessa, A. Liikuntatiloihin kuuluu liikuntasalin lisäksi esteetön uimatila.

#### **Pysäköinti**

Sisäänkäynnin läheisyydessä ei ole liikkumisesteisten autopaikkoja, ainakaan merkittynä, mutta piha-alueella on tilaa parkkeerata lähelle sisäänkäyntiä.

#### **Piha-alue**

Piha-alue on valaistu, mutta päiväsaikaan lamput eivät olleet päällä, joten niiden toimivuutta tai valaisevuutta on vaikea arvioida.



#### **TOIMENPIDE-EHDOTUKSET**

Piha-alue	Opasteiden lisääminen
	Merkittyjen liikkumisesteisten autopaikkojen lisääminen

## SISÄÄNKÄYNNIT

*Sisäänkäynti on esteetön, kun*

- *sisäänkäynnin sijainti on opastettu*
- *sisäänkäynti on katettu ja valaistu eli helposti hahmotettavissa rakennuksen julkisivusta*
- *sisäänkäynnille on esteetön kulku*
- *ovet avautuvat automaattisesti*
- *sisäänkäynnin edusta on kova, tasainen ja luistamaton*
- *sisäänkäynnin luona ei ole kompastumis-, törmäys-, kiinnitakertumis- tai putoamisvaaraa aiheuttavia esteitä*
- *ovipuhelimet, summerit ja ovenaukaisupainikkeet ovat kaikkien käyttäjien ulottuvilla ja niissä on äänimerkin lisäksi valomerkki kuulovammaisia varten*
- *tuulikaappi on tarpeeksi tilava mm. pyörätuolin ja lastenvaunujen kanssa kulkemiseen*

(Lähde: Ruskovaara, 2009)

### **Pääsisäänkäynti**

Sisäänkäynti on katettu ja sisäänkäynnin edusta on valaistu. Lamppujen toimivuutta ja valon riittävyttä oli kuitenkin päiväsaikaan vaikea arvioida kun lamput eivät olleet päällä. Ovi on riittävän kevyt avata. Oven yhteydessä ei ole ovikelloa, summeria tai ovipuhelinta. Sisäänkäynnin yhteydessä on sekä portaat että luiska. Porrastusta on vain yksi matala askelma. Sisäänkäynnin yhteydessä oleva tuulikaappi on riittävän tilava. Sisäänkäyntioven kynnyks on riittävän matala. Sisäänkäyntiä ei ole merkitty opasteella. Sisäänkäynnin yhteydessä ei ole rakennuksen eri tilojen hahmottamista helpottavaa opastaulua.



### **Vaihtoehtoinen sisäänkäynti**

Rakennukseen on portaaton sisäänkäynti, mutta myös vaihtoehtoinen sisäänkäynti. Vaihtoehtoinen sisäänkäynti on se sisäänkäynti, jota koulun tilojen iltakäyttäjät käyttävät. Vaihtoehtoisen sisäänkäynnin kautta on kulku liikuntatiloihin, uimatiloihin ja pukeutumis- ja peseytymistiloihin. Vaihtoehtoisen sisäänkäynnin edustalla ei ole luiskaa, mutta yksi porrasaskelma on. Vaihtoehtoisen sisäänkäynnin tuulikaappi on riittävän tilava.



TOIMENPIDE-EHDOTUKSET	
Sisäänkäynnit	Opasteiden tai opastetaulun lisääminen
	Ovikellon, summerin tai ovipuhelimen lisääminen
	Luiskan lisääminen vaihtoehtoiselle sisäänkäynnille

## KULKUVÄYLÄT

*Kulkuväylät ovat esteettömiä, kun*

- *kulkuväyliä pintamateriaali on kova, tasainen ja märkänäkin luistamaton*
- *kulkuväylillä on tukikaiteita ja käsijohteita*
- *kulkuväylillä on istuimia levähtämiseen*
- *kulkuväyliä valaistus on hyvä, tasainen ja märkänäkin luistamaton*

(Lähde: Ruskovaara, 2009)

Kulkuväyliä pintamateriaali on kova, tasainen ja märkänäkin luistamaton. Pukeutumistiloissa on matot, jotka estävät liukastumista, mutta voivat olla liikkumisen esteenä. Kulkuväylillä ei ole tukikaiteita tai käsijohteita. Kulkuväylillä ei ole istuimia levähtämiseen. Kulkuväyliä valaistus on hyvä, tasainen ja häikäisemätön. Sisäänkäynnin ja tuulikaapin jälkeen kulku liikunta- ja pukeutumis- ja peseytymistiloihin tapahtuu painavasta ovesta, jossa on korkea kynnyks.



TOIMENPIDE-EHDOTUKSET	
Kulkuväylät	Tukikaiteiden tai käsijohteiden lisääminen kulkuväylille
	Kynnyksen madaltaminen tai luiskaaminen ovesta joka vie liikuntatiloihin
	Oven, joka vie liikuntatiloihin, keventäminen



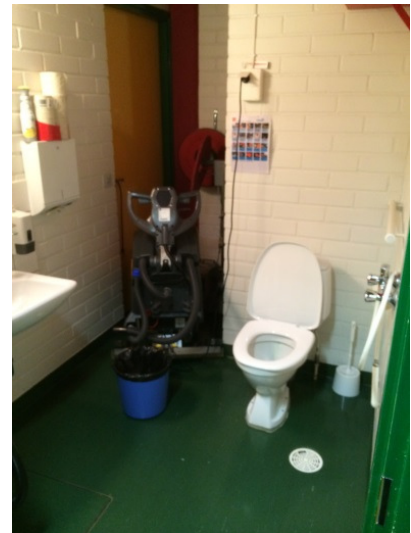
## ESTEETTÖMÄT WC-TILAT

### *Esteettömässä WC-tilassa*

- on tarpeeksi vapaata tilaa (halkaisijaltaan 1500 mm:n suuruinen ympyrä)
- WC-istuimen molemmilla puolilla, takana ja edessä on tilaa siirtymiseen pyörätuolista WC-istuimelle
- WC-istuimessa on molemminpuoliset, ylösnostettavat käsituet
- WC-tilan varusteisiin ulottuu WC-istuimelta
- hälytyspainikkeeseen ulottuu sekä WC-istuimelta että lattialta
- lattia ei ole märkänäkään liukas
- on tasainen, riittävän voimakas ja häikäisemätön valaistus

(Lähde: Ruskovaara, 2009)

Kohteessa on esteetön wc-tila, mutta se on vain kouluaikana käytössä ja liikuntatilojen iltakäyttäjillä ei ole pääsyä sinne. (Wc-tilaan on esteetön pääsy suoraan aulasta tai käytävästä. Kulkua wc-tilaan ei ole opastettu. Wc-tilassa ei ole hälytysjärjestelmää. Wc-tila on ahdas. Sieltä löytyy kaksi käsijohdetta, ovesta ja seinästä.)



### **TOIMENPIDE-EHDOTUKSET**

Esteettömät WC-tilat	Wc-tilan avaaminen kaikkien käyttöön
	Hälytysjärjestelmän lisääminen WC-tilaan
	Opasteiden lisääminen WC-tilaan
	Tilan lisääminen WC-tilaan
	Molemminpuolisten käsitukien lisääminen WC-istuimeen



## PUKEUTUMIS- JA PESEYTYMISTILAT

### *Esteettömässä pukeutumistilassa*

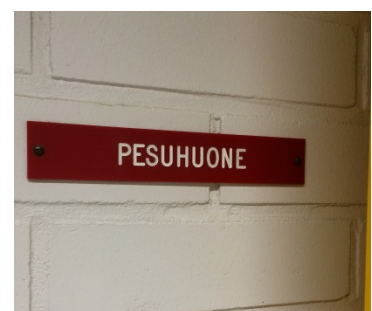
- *On tarpeeksi vapaata tilaa (vähintään 2100 x 2100mm)*
- *Lattia ei ole märkänäkkään liukas*
- *Kalusteet ja varusteet ovat helposti hahmotettavissa ja sijoitettu siten, etteivät ne aiheuta törmäysvaaraa*
- *Kalusteita ja varusteita on eri korkeuksilla (mm. istuimet, peilit, pistorasiat)*
- *Kaappien ja vaatenaulakoiden ääreen pääsee myös pyörätuolilla*
- *On tasainen, riittävän voimakas ja häikäisemätön valaistus*
- *Kulku tilaan on opastettu*

### *Esteettömässä peseytymistilassa*

- *on riittävästi tilaa, jotta mahtuu toimimaan avustajan tai apuvälineenkin kanssa*
- *Lattia ei ole märkänäkkään luistamaton ja on kokonaan samassa tasossa*
- *Tilaan on esteetön pääsy*
- *Kulku tilaan on opastettu*
- *Kalusteita ja varusteita on eri korkeuksilla tai ne ovat säädettävissä (mm. suihkut, suihkutuolit, käsijohteet, pyyhkekoukut, pesuainetelineet)*
- *Valaistus on hyvä ja tasainen*

(Lähde: Ruskovaara, 2009)

Kulku pukeutumis- ja peseytymistiloihin on opastettu, niin että oven, joka vie tuulikaapista käytävään, jossa on pukeutumis- ja peseytymistilat, vieressä on kyltti, jossa lukee ”uima-allas” ja ”pukuhuoneet”. Pukeutumis- ja peseytymistiloihin ei ole esteetöntä pääsyä. Ovesa joka vie käytävän, jossa tilat sijaitsevat on korkea kynnyks. Pukuhuoneisiin on matalat, alle kaksi senttiä olevat, porrastetut kynnykset. Tilojen yhteydessä ei ole esteetöntä wc-tilaa. Peseytymistila on riittävän tilava. Peseytymistilasta löytyy suihkutuoli ja käsijohde ja niiden ympärillä on tilaa. Peseytymistilasta löytyy myös muita suihkuja, jotka on sijoitettu ehkä vähän ahtaasti. Peseytymistilan yhteydestä löytyy myös pieni wc ja sauna ja peseytymistilan kautta on kulku uimatilaan. Tilan hahmottamista helpottaa väri- ja kontrastierot seinien ja lattian välillä. Peseytymistilat eroavat hieman toisistaan miesten ja naisten puolella.





#### TOIMENPIDE-EHDOTUKSET

Pukeutumis- ja peseytymistilat	Kynnyksen madaltaminen ovesta, joka vie liikuntatiloihin
	Esteettömän WC-tilan lisääminen liikuntatilojen yhteyteen
	Tilan lisääminen peseytymistilaan
	Sellaisten vaatenaulakoiden lisääminen pukeutumistilaan, joiden ääreen pääsee myös pyörätuolilla

## SAUNA- JA UIMA-ALLASTILAT

### *Esteettömässä löylyhuoneessa*

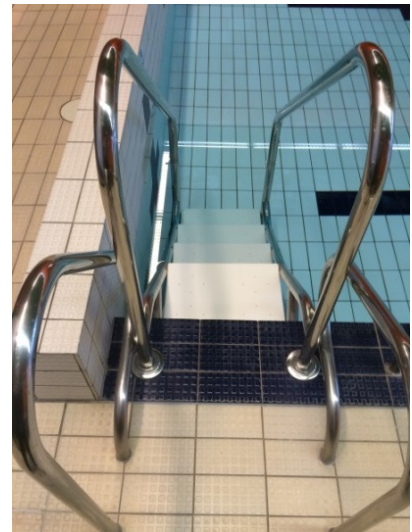
- *on tilaa useammallekin pyörätuolille*
- *lämpö jakaantuu tasaisesti*
- *kiuas on suojattu*
- *lauteiden reunat erottuvat tummuuskontrastina*
- *siirtyminen pyörätuolista lauteille on mahdollista*
- *ovessa on pitkä pystysuora puinen vedin*

### *Esteettömässä uima-allastilassa*

- *kaikkiin altaisiin on esteetön pääsy*
- *tilat ja kulkuväylät ovat väljiä*
- *altaisiin pääsee loivia portaita pitkin sekä allashissillä*
- *tilan selkeät opasteet, kontrastit ja valaistus auttavat suunnistautumisessa*
- *kaikuisuutta on vähennetty akustiikkalevyillä tai muulla tavoin*

(Lähde: Ruskovaara, 2009)

Kohteessa on sisäliikuntatilojen lisäksi esteetön uimatila, jossa on yksi allas. Uima-altaalle on kulku puku- ja pesutilojen kautta. Myös eteisestä on ovi uimatilaan. Allastilassa on kontrasteilla helpotettu tilan hahmottamista. Uima-altaassa 2 rataa. Uima-altaan syvässä päässä syvyys on 160cm ja matalassa päässä 60cm. Altaaseen johtaa hyvät portaat, jossa on käsijohteet kummallakin puolen ja askelmat ovat matalia. Portaat voisivat olla leveämmät. Toiset portaat altaaseen ovat upotettuna altaan seinämään. Kohteessa ei ole allashissiä. Lisäksi peseytymistilojen yhteydessä on sauna. Sauna on pieni ja ahdas ja lauteille johtaa jyrkät portaat.



<b>TOIMENPIDE-EHDOTUKSET</b>	
Sauna- ja uima- allastilat	Tilan lisääminen saunatilaan
	Tummuuskontrastien lisääminen lauteiden reunaan
	Uima-altaan portaiden leventäminen
	Allashissin lisääminen

**TOIMENPIDE-EHDOTUSTEN LISTAUS**

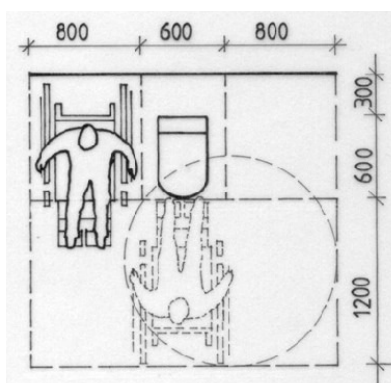
<b>TOIMENPIDE-EHDOTUKSET</b>	
<b>Piha-alue</b>	Opasteiden lisääminen
	Merkittyjen liikkumisesteisten autopaikkojen lisääminen
<b>Sisäänkäynnit</b>	Opasteiden tai opastetaulun lisääminen
	Ovikellon, summerin tai ovipuhelimen lisääminen
	Luiskan lisääminen vaihtoehtoiselle sisäänkäynnille
<b>Kulkuväylät</b>	Tukikaiteiden tai käsijohteiden lisääminen kulkuväylille
	Kynnyksen madaltaminen tai luiskaaminen ovesta joka vie liikuntatiloihin
	Oven, joka vie liikuntatiloihin, keventäminen
<b>WC-tilat</b>	Wc-tilan avaaminen kaikkien käyttöön
	Hälytysjärjestelmän lisääminen WC-tilaan
	Opasteiden lisääminen WC-tilaan
	Tilan lisääminen WC-tilaan
	Molemmipuolisten käsitukien lisääminen WC-istuimeen
<b>Pukeutumis- ja peseytymistilat</b>	Kynnyksen madaltaminen ovesta, joka vie liikuntatiloihin
	Esteettömän WC-tilan lisääminen liikuntatilojen yhteyteen
	Tilan lisääminen peseytymistilaan
	Sellaisten vaatenaulakoiden lisääminen pukeutumistilaan, joiden ääreen pääsee myös pyörätuolilla
<b>Sauna- ja uima-allastilat</b>	Tilan lisääminen saunatilaan
	Tummuuskontrastien lisääminen lauteiden reunaan
	Uima-altaan portaiden leventäminen
	Allashissin lisääminen

## LIITTEET

### Esteettömän wc-tilan suositukset

Esteettämiä pyörätuolin käyttäjälle mitoitettuja WC-tiloja tarvitaan julkisissa tiloissa sekä pukuhuoneiden että yleisötilojen yhteydessä. Tilat merkitään liikkumisesteisen tunnuksella. Opaste tulee sijoittaa seinään oven aukeavalle puolelle, ei itse oveen, jos mahdollista. Tiloihin voidaan sijoittaa myös vauvan hoitopöytä.

Wc-tilan oven vapaa leveys on vähintään 850 mm. Ovesa ei saa olla ovipumppua, mikä vaikeuttaisi oven avaamista. Oven sisäpuolen saranapuolella tulee olla vaakasuuntainen lankavedin 800 mm korkeudella lattiasta helpottamassa oven kiinnivetämistä pyörätuolista käsin. Wc:n oven tulee aina aueta ulospäin.



Tilassa tulee olla vapaata tilaa pyörätuolin kääntymiseen 1500 x 1500mm. Vapaalla tilalla tarkoitetaan vapaata tilaa myös korkeussuunnassa (pesualtaan tai wc-istuimen alle jäävää tilaa ei lasketa). Kynnyksen tai mahdollisen tasoeron enimmäiskorkeus on 20 mm. Tarvittaessa voidaan käyttää pneumaattista kumikynnystä tai rutiläkannella varustettua riittävän pitkää kynnyskaivoa.

Lattian enimmäiskaltevuus on 2%. Lattiakaivo sijoitetaan siten, ettei siitä aiheudu haittaa ja se varustetaan tukevalla kannella. Lattiamateriaalin tulee olla märkänäkin luistamaton ja helposti puhdistettava. Lattialämmitys on suositeltava. Sähköpatteri ei ole suositeltava sillä sen pinta on niin kuuma, että siinä voi saada palovamman.

Käsienpesualtaan optimaalisin käyttökorkeus pyörätuolin käyttäjälle on 800 mm. Pesualtaan alla tulee olla vapaata polvitilaa (800 mm leveys, 600 mm syvyys, 670 mm korkeus) ja altaan edessä tilaa vähintään 1200 x 1200 mm. Saatavilla on myös korkeussäädettäviä pesualtaita. Kuumavesiputket asennetaan seinän viereen ja eristetään palovammojen estämiseksi. Pesuallas kiinnitetään tukevasti seinään. Sen tulee kestää etureunaan kohdistuva vähintään 150 kg paino, koska monet liikkumisesteiset joutuvat koko painollaan tukeutumaan pesualtaan etureunaan. Pesualtaan yhteyteen tulee tarvittaessa asentaa vaakasuora tukikoukku keppien tai sauvojen pitämiseksi pystyssä käsien pesun ajan. Altaan yläpuolella olevan pelin alareunan tulisi olla korkeintaan 900 mm ja yläreunan vähintään 200 mm korkeudella lattiasta. Altaan vieressä tulee olla laskutilaa 900 mm lattiasta. Samalla korkeudella tulee sijaita myös saippuateline, käsipyyheautomaatti jne.

Roska-astioissa poljinroskiksia tulee välttää. Yhdellä kädellä käytettävissä olevaa ja oikein sijoitettua (ei estä liikkumista wc-tilassa) roska-astiaa on helpoin käyttää. Vaatekoukkuja tulee olla 1200 mm ja 1400 mm korkeudella. Jos tilassa on kokovartalopeili, sen alareunan tulee olla vähintään 300 mm korkeudella lattiasta, jotta pyörätuolin jalkatuet eivät vahingossa riko peiliä, eikä peiliä tulkita kulkuväyläksi.

Wc-istuimelle tulisi olla mahdollista siirtyä edestä ja sen oikealta ja/tai vasemmalta puolelta. Vapaata tilaa istuimen molemmiin puolin tai ainakin toisella puolella 800 mm, mitattuna alas lasketun käsituen

reunasta seinään. Suoraan edestäpäin siirryttäessä tarvitaan 1200 mm syvyinen ja 1000 mm levyinen tila. Myös wc-istuimen takana pitää olla vapaata tilaa 300 mm, jotta pyörätuolilla pääsee peruuttamaan istuimen viereen ja jotta on tilaa avustajan toiminnalle. Lisätila tulee ottaa huomioon mitoituksessa niin, ettei istuinta siirrettäessä irti takaseinästä muu tila muutu riittämättömäksi. Monessa tapauksessa riittää 100 mm:n etäisyys takaseinästä.

WC-istuimen optimaalinen korkeus on 480-500 mm. Käsitukien tulee olla kestävätkä sekä käännettävissä tai nostettavissa pois tieltä ja mieluiten seinään kiinnitetty. Käsituen tulee olla 800 mm korkeudella lattiasta tai korkeussäädettävät. Käsitukien keskinäinen etäisyys on vähintään 600 mm ja niiden tulee ulottua 200 mm wc-istuimen reunan yli, jotta niistä saa tukea istuimelta noustessa.

Wc:n huuhtelupainikkeena ylös nostettava nuppi vesisäiliön päällä on alas painettavaa huuhtelupainiketta helppokäyttöisempi. Wc-paperiteline, käsisuihku ja keppiteline tulee sijoittaa niin, että niihin ylettyy vaivatta wc-istuimelta, etuviistossa ja enintään 300 mm etäisyydellä istuimesta.

Wc:ssä tulee olla hälytyslaite, joka on tarvittaessa käytettävissä sekä wc-istuimelta että lattialta. Ovien lukituksen tulee olla avattavissa myös WC:n ulkopuolelta ja henkilökuntaa tulee ohjeistaa hätätilanteita varten. Hälytysnarun yhteydessä tulee olla teksti-, symboli sekä pistekirjoitusopaste, ääni- ja valomerkki (tieto hälytyksen onnistumisesta) sekä matkapuhelinnumero, johon voi soittaa tai lähettää tekstiviestin hätätilanteessa (tekstiviestimahdollisuus tärkeä kuulovammaisen henkilön kannalta). Hälytyksen kuittauspainikkeen yhteydessä tulee ilmoittaa toimintaohjeet väärän hälytyksen sattuessa.



## **LÄHTEET**

Ruskovaara, A. & Invalidiliitto ry 2009 (toim). Rakennetun ympäristön esteettömyyskartoitus. Opas kartoituksen tilaajalle ja toteuttajalle. Invalidiliiton julkaisuja O.38., 2009. Helsinki. (Saatavissa osoitteesta: [http://www.invalidiliitto.fi/files/attachments/esteettomyysopas\\_low.pdf](http://www.invalidiliitto.fi/files/attachments/esteettomyysopas_low.pdf))