



15.11.2024

Sitowise Oy / Risto Haverinen, Henna Anttonen

Karsitun aurinkoenergiahankeen asukaskysely

Yhteenveto vastauksista 15.11.2024

Sisällysluettelo

1. Asukaskyselyn toteutus	2
2. Hankkeen kuvaus (YVA-ohjelmavaihe)	2
3. Vastaajat.....	7
4. Hankealueen nykyinen käyttö	10
5. Arviot Karsitun aurinkoenergiahankeen vaikutuksista	12
6. Merkittävimmät kielteiset ja myönteiset vaikutukset	18
7. Yleisnäkemys hankkeesta	19
8. Kantanne YVA-menettelyssä tarkasteltaviin vaihtoehtoihin	19
9. Tiedonsaanti hankkeesta	21



Karsitun aurinkoenergiahankkeen asukaskysely

1. Asukaskyselyn toteutus

Tässä liiteraportissa esitetään yhteenveto Huittisen Karsitun aurinkoenergiahankkeen asukaskyselyyn saaduista vastauksista. Kysely toteutettiin lokakuussa 2024 osana hankkeen YVA-menettelyä. Vastausjakaumat esitetään kysymyksittäin numeroituina diagrammeina niiltä osin kuin mahdollista. Vapaamuotoiset tekstivastaukset esitetään sellaisenaan, mikäli ne eivät sisällä henkilökohtaista tai tunnistettavaa paikkaan sidottua tietoa.

Kyselyn tuloksia hyödynnetään osana ihmisiin kohdistuvien vaikutusten arviointia YVA-selostuksessa. Kyselyllä selvitettiin paikallisten asukkaiden ja loma-asukkaiden näkemyksiä suunniteltavasta hankkeesta sekä hankealueen käyttömuotoja ja merkitystä. Lisäksi kartoitettiin heidän näkemyksiään hankkeen merkittävimmistä myönteisistä ja kielteisistä vaikutuksista sekä vaikutuksista virkistyskäyttöön, maisemaan ja asumisviihtyisyyteen. Kyselylomake käsitti monivalintakysymyksiä ja avoimia kysymyksiä, joihin oli mahdollista vastata vapaamuotoisesti.

Tiedote asukaskyselystä postitettiin 10.10.2024 kaikille rakennettujen kiinteistöjen (asuin- ja lomarakennukset) omistajille 2 km säteellä Karsitun suunnitelluista aurinkopaneeleista. Kyselytiedote postitettiin 108 henkilölle. Lisäksi 23.10.2024 julkaistiin ilmoitus asukaskyselystä Lauttakylä-lehdessä.

Tiedotteessa oli linkki internetissä vastattavana olleeseen kyselyyn. Mikäli vastaaminen internetissä ei ollut mahdollista, oli mahdollista tilata paperiversio kyselystä ja palauttaa vastauslomake postitse. Kaikki vastasivat kyselyyn internetissä, eikä paperisia vastauslomakkeita tilattu. Vastausaika kyselyyn päättyi 1.11.2024. Vastauksia saatiin yhteensä 34 kpl. Tiedotteen saaneista 21 vastasi kyselyyn. Kahdeksan vastaajaa oli saanut tiedon kyselyn mediasta tai netistä ja viisi oli kuullut kyselystä muuta kautta.

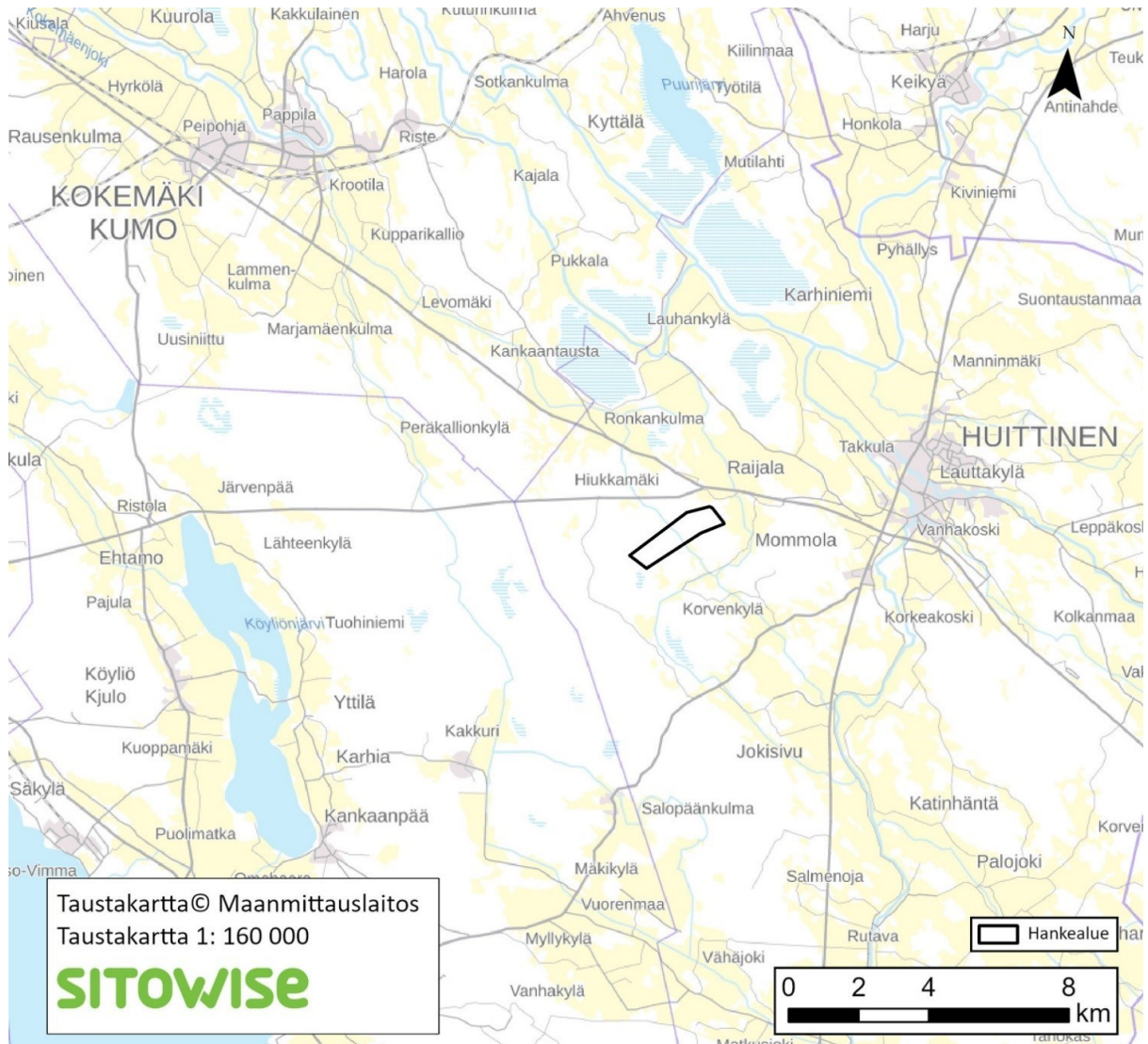
2. Hankkeen kuvaus (YVA-ohjelmavaihe)

Hankealueen sijainti ja YVA:ssa tarkasteltavat vaihtoehdot, hankealuetta ympäröivillä alueilla sijaitsevat asuin- ja lomarakennukset sekä alustava paneelisijoittelu esitettiin kyselylomakkeen ensimmäisillä sivuilla olevilla kartoilla seuraavasti.



Kartta 1: Hankealueen sijainti

Hankealue sijaitsee Huittisten Karsitun alueella, noin 5 km päässä Huittisten keskustasta lounaaseen. Hankkeen koko on noin 170 hehtaaria.

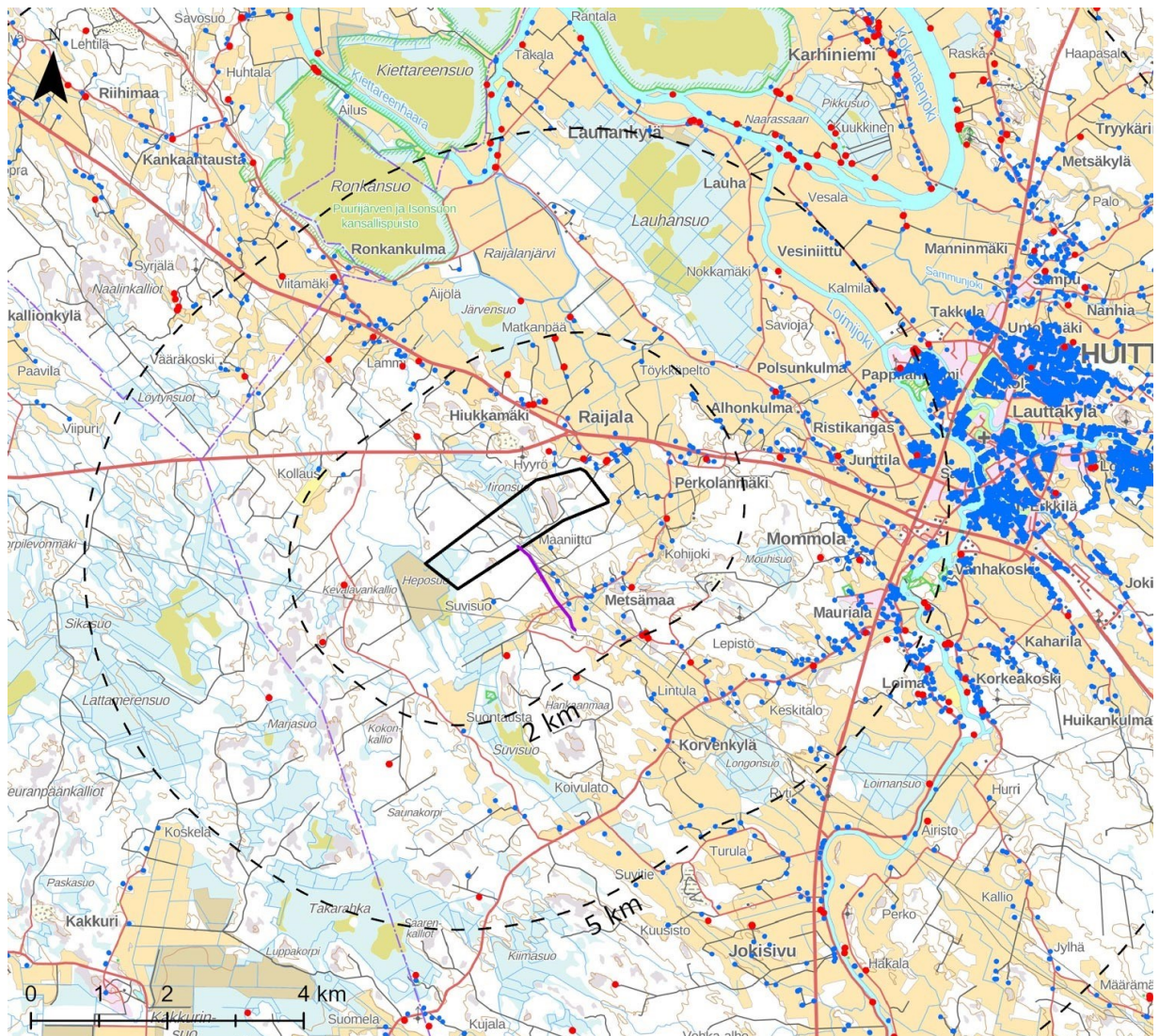


Kartta 1. Hankealueen sijainti.

15.11.2024

Kartta 2: Tuotantoalueen lähellä sijaitsevat asuin- ja lomarakennukset

Kaava-alueella ei sijaitse asuin- tai lomarakennuksia. Lähin asuinkeksittymä sijaitsee hankealueen koillispuolella Rajjalan kylässä. Lähin asuinrakennus sijaitsee 120 metrin etäisyydellä hankealueen koillispuolella. Hankealueen läpi kulkee Fingridin voimajohtoaukea. Hankealueen koillis-, länsi- sekä kaakkoispuolella sijaitsee ryppäittäin asutusta. Lähin lomarakennus sijaitsee hankealueen koillispuolella Rajjalan kylässä 150 metrin etäisyydellä hankealueesta.



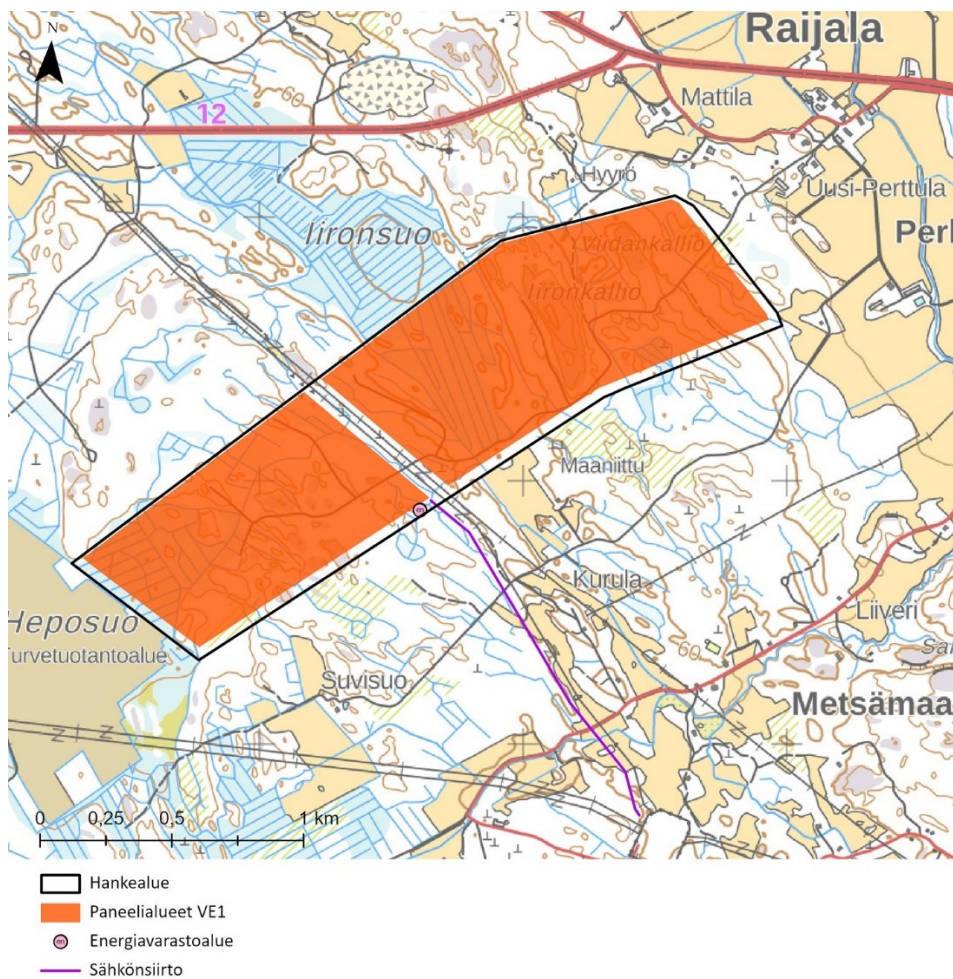
Kartta 2. Hankealueen lähellä sijaitsevat asuin- ja lomarakennukset.



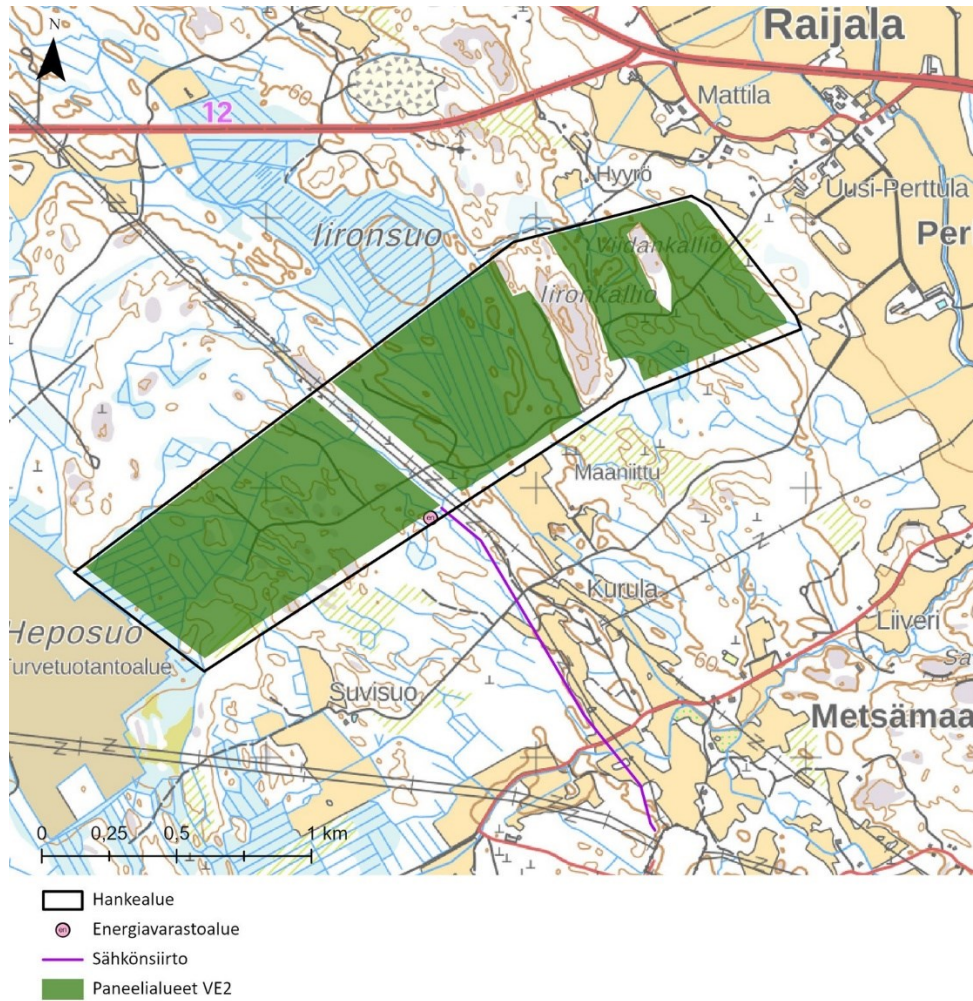
Kartta 3 ja kartta 4: YVA-menettelyssä tarkasteltavat hankevaihtoehdot

Karsitun aurinkoenergiahankeessa tarkastellaan kahta hankevaihtoehtoa (VE1 ja VE2) sekä hankkeen toteuttamatta jättämistä (VE0). Vaihtoehto VE1 koostuu kahdesta eri paneelialueesta ja on vaihtoehtoista laajin. Vaihtoehto VE2 koostuu kolmesta eri paneelialueesta ja on pienempi kuin vaihtoehto VE1. Vaihtoehdosta VE2 on jätetty pois Ironkallion alue sekä Viidankallio. Ironkallion alueelle on jätetty myös ekologinen yhteys hankealueen läpi.

Aurinkovoimalan arvioitu verkkoon liitettävä kapasiteetti on 112 MWac. Todellinen kapasiteetti saattaa tarkentua voimalan suunnittelun edetessä. Voimala liitetään valtakunnanverkkoon Fingrid Oyj:n Huittisten sähköaseman kautta. Aurinkovoimalan jakokaapit sijaitsevat hajautetusti ympäri hankealuetta. Jakokaapeilta lähtevät maakaapelit kootaan samaan kaapeliojaan aluetta halkovien Fingridin 400kV ja 110 kV voimalinjojen lounaispuolella, josta voimala liitetään Fingridin sähköasemalle maakaapelilla.



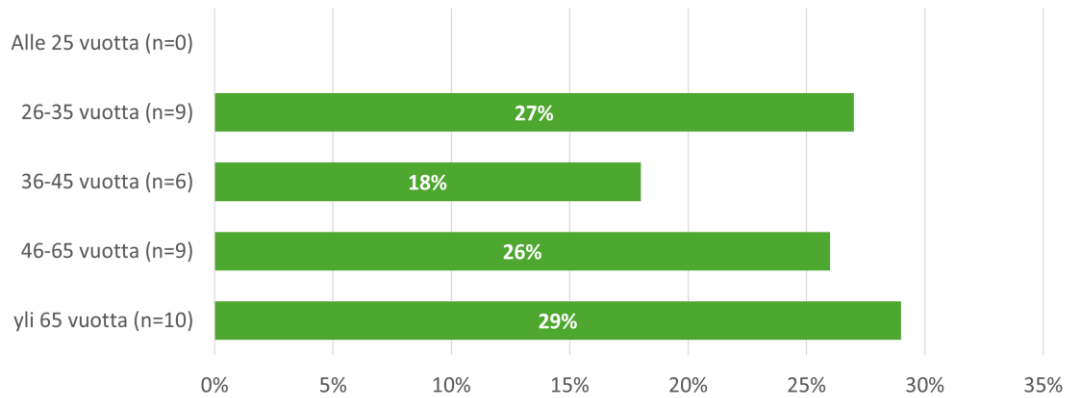
Kartta 3. YVA-menettelyssä tarkasteltava vaihtoehto VE1.



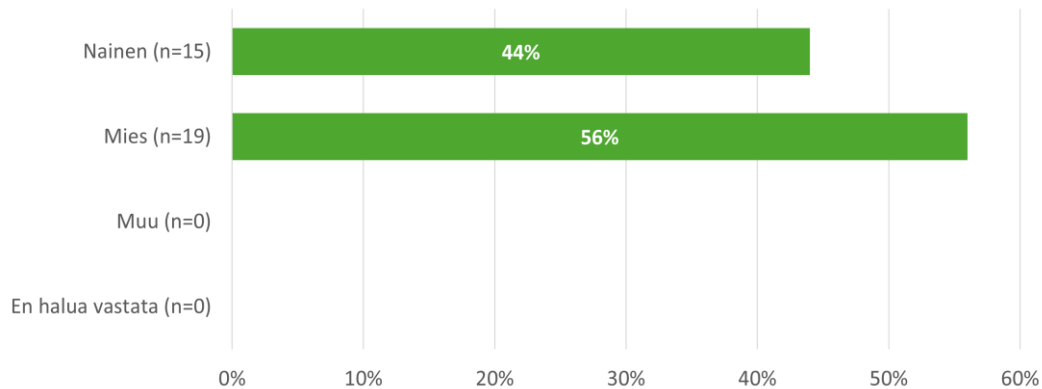
Kartta 4. YVA-menettelyssä tarkasteltava vaihtoehto VE2.

3. Vastaajat

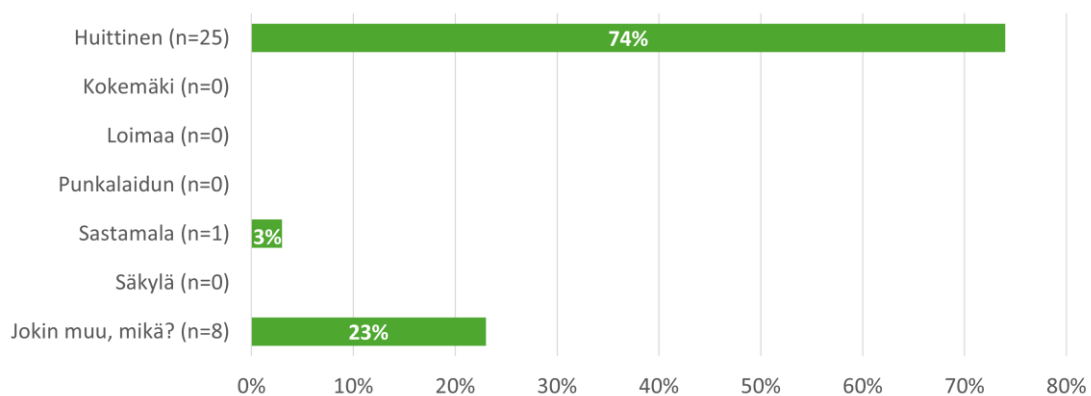
1. Ikä (N=34)



2. Sukupuoli (N=34)



3. Vakituinen asuinpaikkakunta

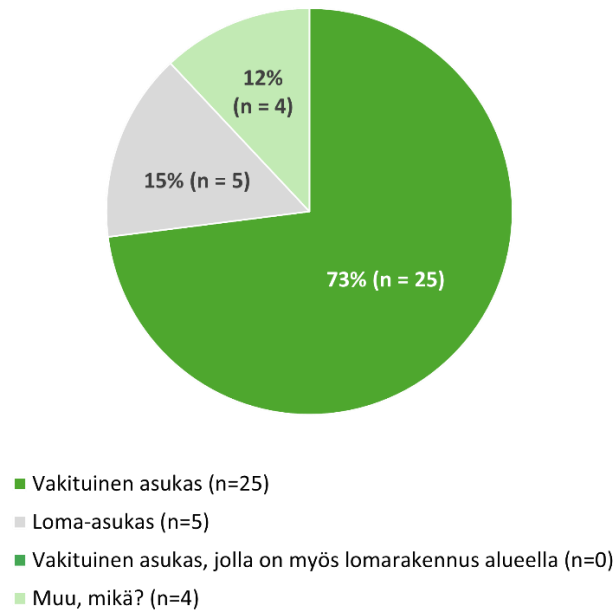


Muu, mikä?

Turku (3), Vantaa (2), Helsinki (1) ja Espoo (1).



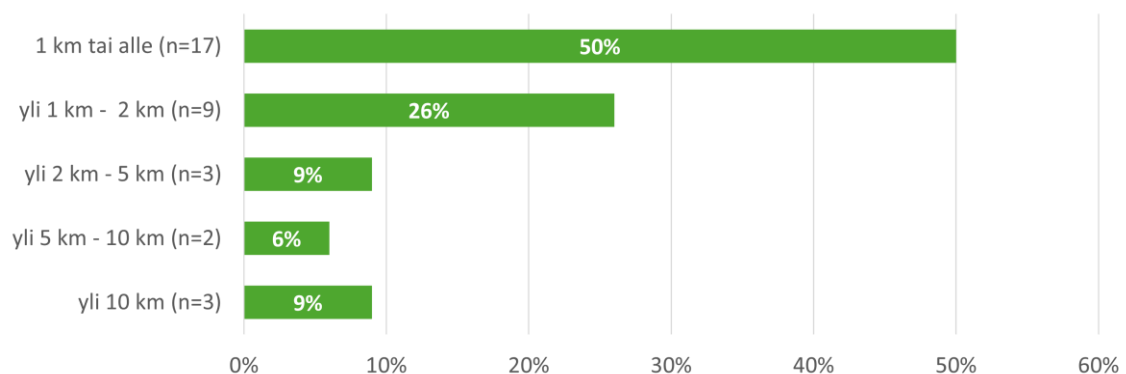
4. Asumismuoto hankealuetta ympäröivällä alueella (Kartta 2.) (N=34)



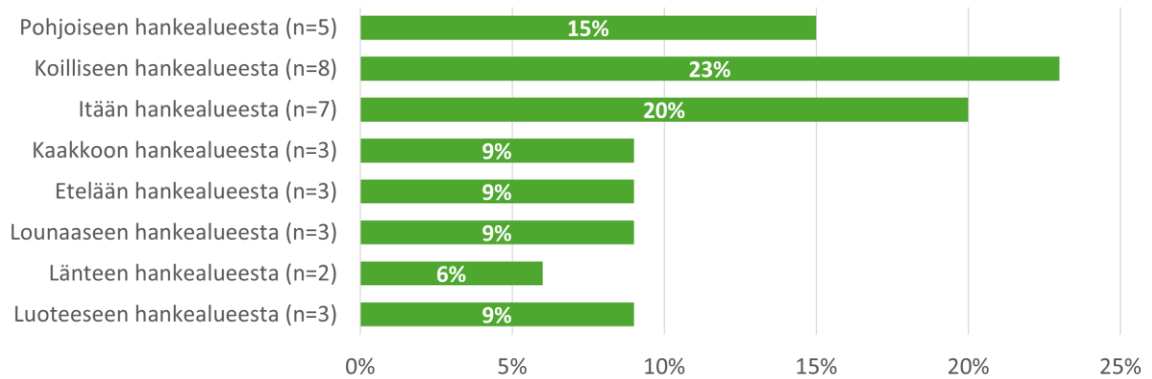
Muu, mikä?

- Alueella sekä vakituinen että loma-asunto
- Ympäri vuoden vapaa-ajan asukas
- maa- ja metsätalous

5. Kuinka kaukana linnuntietä asuntonne tai loma-asuntonne sijaitsee hankealueen rajasta (Kartta 2, etäisyysvyöhykkeet) (N=34)



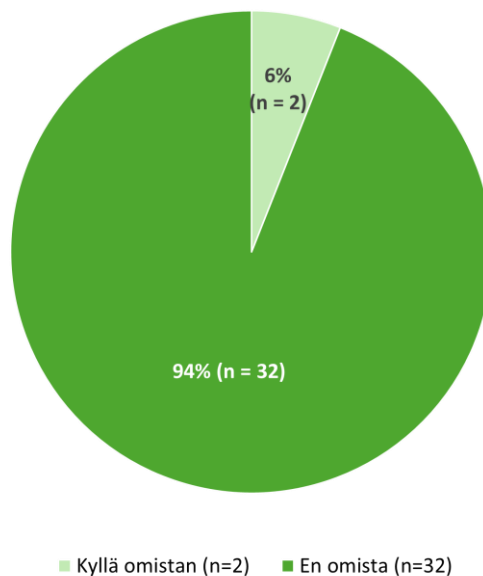
6. Millä ilmansuunnalla hankealueesta asuntonne tai loma-asuntonne sijaitsee? (N=34)



7. Kylän tai paikan nimi kirjoitettuna (alueen tarkempi kuvaus)? (N=33)

Raijala (17), Metsämaa (3), Korvenkylä (2), Huittinen (2), Hiukkamäki (2), Huhtamo (1), Sampu (1), Loima (1), Leppäkoski (1), Perkolanmäki (1), Takkula (1) ja Länsiöntie (1).

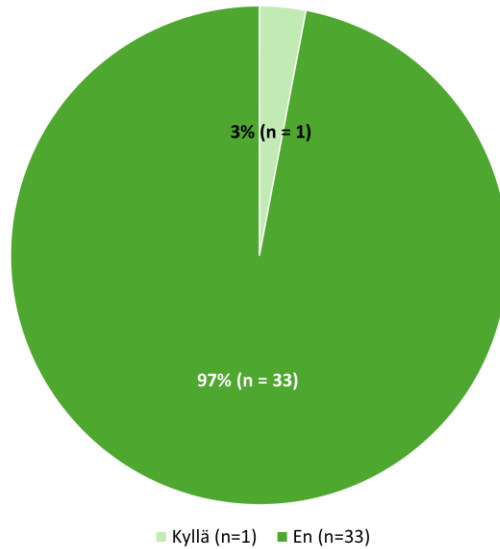
8. Omistatteko maata suunniteltavan aurinkoenergiaprojektin alueella? (N=34)





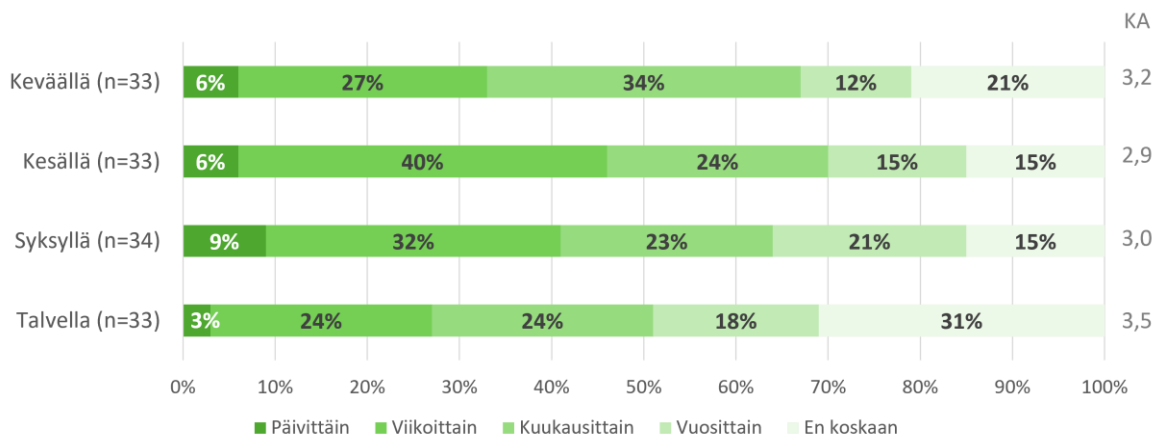
15.11.2024

9. Omistatteko maata suunnitellun voimajohtoreitin alueella (maakaapeli)? (N=34)

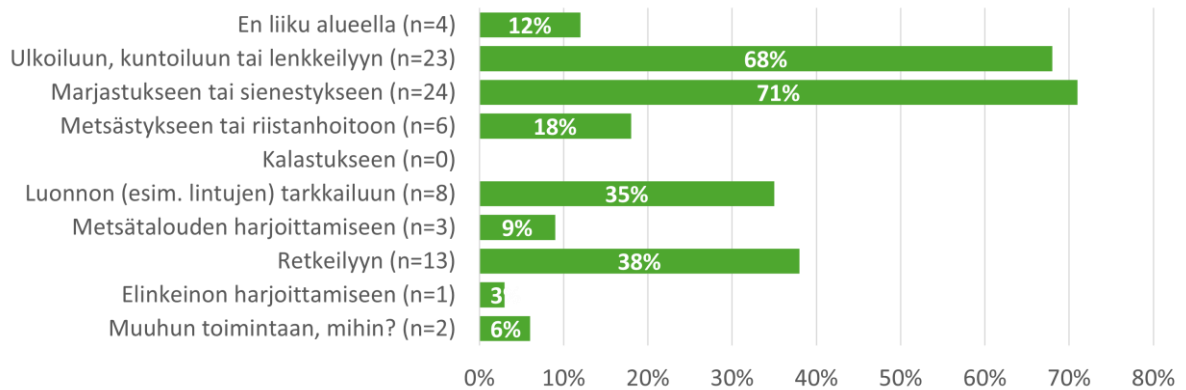


4. Hankealueen nykyinen käyttö

10. Miten usein liikutte suunniteltavan Karsitun aurinkoenergiahankealueella eri vuodenaikoina? (N=34)



11. Mihin harrastuksiin tai muihin käyttötarkoituksiin käytätte kyseistä aluetta? (N=34)



Muuhun toimintaan, mihin?

- Mehiläistarhaukseen (kasvien siitepöly & mesi)

12. Kuvailkaa halutessanne hankealuetta ja sen nykyistä käyttöä tai merkitystä elinympäristössänne. (Vastauksia 16)

- Hankealueen reuna on tonttiimme nähden pienen pellon toisella puolella. Metsätämme alueella metsästysseura Paukun riveissä, marjastamme, sienestämme ja ulkoilemme alueella. Alueella liikkuu todella paljon eläimiä. Riistakameran vakiovieraita ovat hirvet, peurat, kauriit, ketut ja ilvekset. Silloin tällöin myös sudet, joiden reviiri ulottunee Köyliöstä Huittisten keskustaan saakka. Lisäksi aluetta ympäröivillä pelloilla lepää keväällä ja syksyllä joutsenia, hanhia ja kurkia. Myös lepakoita nähdään kesällä jatkuvasti.
- Miksi aurinkovoimalaa ollaan sijoittamassa keskelle metsää ja luontoaluetta eikä ennestään rakennettuun ympäristöön (käyttämätön teollisuusalue tms) tai jättömaalle, niin kuin useissa muissa maissa?
- ?
- Vuosikymmenten aikaisten marja- ja sienimaiden tuhoaminen ja jääminen paneelien alle on todellista luonnon tuhoamista. Iiron kallion seutu on monelle retkeilymaastoa ja sitä ei saa tuhota. Ei jatku viheralueverkosto. Lisäksi tällä alueella on huuhekaja pesinyt vuosikymmeniä. Ainakin 1960 luvulta asti on havainnot. Samoin kanahaukka on pesinyt tällä alueella. Metso on nähty tällä alueella useita kertoja. Viimeksi tänä syksynä. Lepakoita on myös tällä alueella. Hirvet, peurat, kauriit, sudet ja ilvekset myös liikkuvat tällä alueella. Mihin te ne pistätte kun tulee paneeli erämaa. Meidän naapureiden tiluksilleen vai?
- Ulkoilun, marjastuksen ja luonnossa liikkumisen aluetta.



- Yli 30 vuotta liikuttu alueella vastapainona vaativan työn jälkeiseen nollaamiseen vapaalla
- Susien, korppiin ja muiden eläinten elintila vaarantuu. Marjastusalue häviää.
- Lähes viikottainen kävelyllä käymispaikka
- Hankkeen maa-alue on todella laadukasta metsätalous maata, hyvä hiilinielu kohde. alueella esiintyy runsaasti eri eläinlajeja, hirvieläimet, linnut, susi, ilves.
- Tämä hankealue on paremmassa suunnassa kuin muut mutta kaikkien kolmen eri hankkeen voimalinjat kulkevat läheltä ja osa maitteni kautta. Jos kaikki tai osa hankkeesta toteutuu niin alueen maisema ja käyttötarkoitus muuttuu todella huonoon suuntaan.
- Alue on tärkeä virkistys- ja hyötyalue perheellemme. Sienestys alkaa alueella jo keväällä ja päättyy alkutalvesta. Keräämme alueelta myös paljon marjoja käyttöömmek, kuten mustikoita, vadelmia ja puolukoita. Pihallamme on mehiläispesä, jotka hyötyvät suuresti alueen puustosta ja kasvillisuudesta kevästä syksyyn. Ei ole vuodenaikaa, ettekö perheemme kävisi kävelyllä tai retkellä alueella. Käyntiemme yhteydessä tarkkailemme alueen luontoa monipuolisesti, niin kasvillisuuden kuin eläinkannan myötä.
- Hyvä hanke. Ei suurta vahinkoa millekkään, toivottavasti sähkön hinta laskisi.
- Osa metsästysseuran alueita.
- Ei suurtakaan merkitystä. Infran puolesta hyvä paikka paneeleille.
- Käytän siellä jokamiehenoikeuksia, kuten muutkin.
- Haluan asua maaseudulla luonnon läheisyydessä. En keskellä aurinkokennoja. Liikun ko. Alueella päivittäin jalkaisin ja pyöräillen.

5. Arviot Karsitun aurinkoenergiahankkeen vaikutuksista

13. Millaisia haittoja suunniteltu aurinkoenergiahanke mielestänne tulee aiheuttamaan? (Vastauksia 27)

- Lähtökohtaisesti on vaikea ymmärtää, miksi arvokkaana hiilinieluna pidettyä metsää kaadetaan laajalta alueelta aurinkopaneelikentän tieltä. Hanke tulee muuttamaan alueella viihtyvien riista- ja muiden eläinten kulkureittejä ja reviirejä ja tuhoamaan vanhaa, jossain muussa yhteydessä ehkä jopa suojeltavaa metsää.
- Muiden lähialueille suunniteltujen aurinkoenergiahankkeiden kanssa yhteisvaikutukset ovat luonnolle, eläimille, ympäristölle, viihtyvyydelle ja rauhalliselle elämälle täydellisen tuhoavia.
- Hankkeen tolkkuttoman suuri tilantarve muodostaa elävän metsän eli paljon puhutun hiilinielun tilalle laajan keinotekoisin teollisuusalueen, joka paneeleineen, huoltotelineen ja sähkönsiirtolinjoineen pirstoo yhtenäistä luontoaluetta, katkaisee



ekologisia yhteyksiä, hävittää ja kaventaa luonnonvaraisten eläinten elinpiiriä, vähentää luonnon monimuotoisuutta ja tuo mukanaan luontoympäristöön kuulumatonta materiaalia. Yksistään paneelien määrä on aivan uskomaton ja niiden kierrätys ja loppusijoituspaikka tulee käyttöön jälkeen olemaan mysteeri. Ajatus luonnollisen metsän hakkaamisesta ja sen korvaamisella epäluonnollisella paneelilla on, noh, todella surullinen.

Yhteisvaikutukset muiden alueen projektien kanssa tulee huomioida. Korpilivonmäen tuulivoimalat (Ilmatar Köyliö Oy:n kuuden tuulivoimalan rakennuspaikat sijaitsevat valtatie 12:n eteläpuolella aivan Säskylän ja Huittisten kunnanrajan pinnassa) eli nyt suunnitellun aurinkovoimahankealueen välittömässä läheisyydessä. Lisäksi käynnissä on erittäin laajamittainen OX2-aurinkovoimahanke Mommolassa, joka myös on lähellä tätä aluetta. Kokonaishaittavaikutukset näillä kaikilla hankkeilla yhteensä ovat merkittävät.

- Valumavesien määrän lisääntyminen Raijalanojassa. Yhteisvaikutus Sun-2 hankkeen kanssa selvitettävä tarkkaan. Jo nyt sään ääri-ilmiöt ovat aiheuttaneet merkittäviä vaihteluita veden määrässä, Kasvavat valumavedet lisäävät ojan penkereiden eroosiota ja aiheuttavat haasteita silta-aukkojen riittävyydelle.

Suunnitellut hankkeet tuhoavat pysyvästi alueen luontoarvot, vaikuttavat merkittävästi lähialueen houkuttelevuuteen ja alentavat alueen asuin- ja lomakiinteistöjen arvoja.

- Ei mimmosiika.
- Ainakin eläimet tulee lähemmäksi meitä naapurustossa asuvia. Onko tutkittu mitä haittavaikutuksia näillä paneelilla on? Mitä vaikuttaa ukkosenilmat?
- Metsä on metsää ja talouskäytössä oleva metsä uudistuu Paneelimetsä ei koskaan!
On metsämaan haaskausta käyttää sitä aurinkopaneeleille. Aurinkopanelit eivät ole hiilinieluja.
- Mietin, että joudunko jatkossa katsomaan pihaltani kauniin luonnon ja metsän sijaan aurinkopaneeliviidakkoa! Ompa mieltä rentouttava ajatus keskellä maaseutua!
- Sienimaasto häviää, luonto häiriintyy,
- Tulee muuttamaan eläinten liikkumisaluetta, pesintää, maan vesivarannot lisääntyvät, tuulisuus lisääntyy.
- Luonnon tuho alueelta.
- Hyvät ulkoilumetsät ja metsätiet poistuu käytöstä. työmaasta johtuva mahdollinen melu/liikenne.
- Alue poistuu metsäkäytöstä, luontolajit kärsivät.
- Aidattu alue on hankalamoi kiertä luonnossa liikkujan sekä alue johdattaa eläimiä valtateiden läheisyyteen joka aiheuttaa kolareita ja vie elinympäristöä eläimiltä



15.11.2024

- Kaikkien hankkeiden yhteisvaikutus alueella tulee tekemään alueen erittäin vastenmieliseksi asua ja oleilla ja harrastaa.
- Hankkeesta on haittaa alueella eläville linnuille ja eläimille. Se kuuluu susireviiriin, ja metsän hakkaaminen ja alueen aitaaminen saattaa lisätä susien ja ihmisten kohtaamisia, ja pirstoo myös muiden eläinten elinalueita. Metsän hakkaaminen vähentää myös hiilinielua, ja rumentaa maisemaa, jos asutuksen ja alueen välillä oleva metsäalue hakataan. Aidattu alue on myös pois virkistyskäytöstä.

Alueen muuttaminen paneelialueeksi vaatii suurta maastonmuokkausta. Alue on kallioista ja korkeuserot ovat suuria. Aurinkovoimalakäyttöön alue on kuitenkin suhteellisen pieni, ja aurinkovoimalla on muutenkin omat ongelmansa; energian tuotto on suurinta kesällä, kun taas energian tarve on suurinta talvella, jolloin paneelit eivät tuota sähköä kovin tehokkaasti. Tuntuu myös turhalta hakata suuri alue metsää paneelien tieltä, jolloin menetetään alueen hiilinielu. Paneelit voisi sijoittaa yhtä hyvin pellolle tai joutomaalle.

- ?
- Ei oikeastaan minkäänlaisia.
- Ei haittaa
- Pienoinen maisemahaitta, mutta omalla maallaan saa mun mielestä tehdä niin kuin parhaaksi näkee.
- Yhdistettynä toiseen hankkeeseen aiheuttaa valtavia metsänhakkuita. Mitä se aiheuttaa ympäristölle ja ilmastolle. Marjastusalueet häviävät, aiheuttaa eläinten elinolojen heikkenemistä. Maisemahaitta.
- Liikennettä rakennusvaiheessa, mutta en osaa nyt sanoa.
- Metsän poisto.
- Tuhoatte luontoa.
- Metsän hävittäminen, haitalliset vaikutukset ekosysteemille, maisemahaitta
- Luonnon katoaminen
- Luonnon monimuotoisuuden pieneneminen, asuntojen arvon aleneminen, yms yms.

14. Millaisia hyötyjä suunniteltu aurinkoenergiahanke mielestänne tulee aiheuttamaan? (Vastauksia 25)

- Jossain vaiheessa hankkeen elinkaarta pitäisi olla saatavissa ympäristöystävällistä energiaa. Kokonaisuuden ympäristöystävällisyyttä on etukäteen todella vaikea hahmottaa, kun en tarkkaan ymmärrä esim. paneelien elinikää ja huoltotarvetta.
- En keksi mitään positiivista.
- Lisää vihreää sähköntuotantoa.



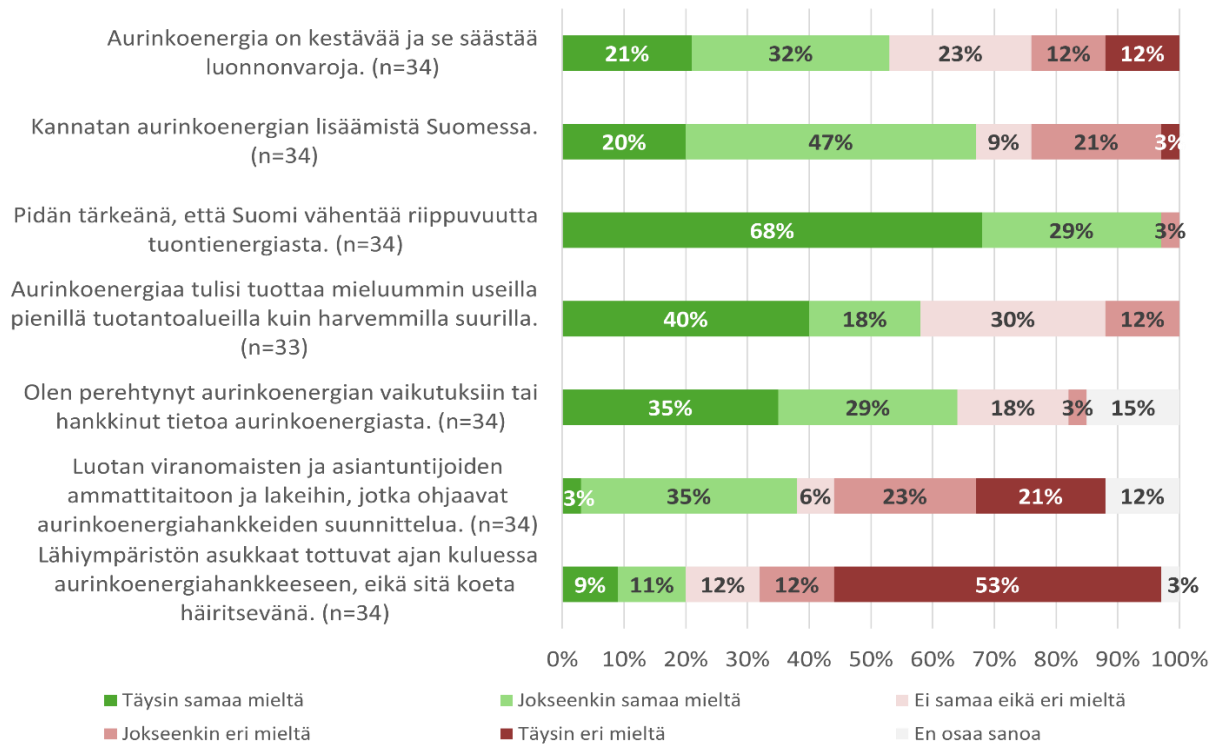


15.11.2024

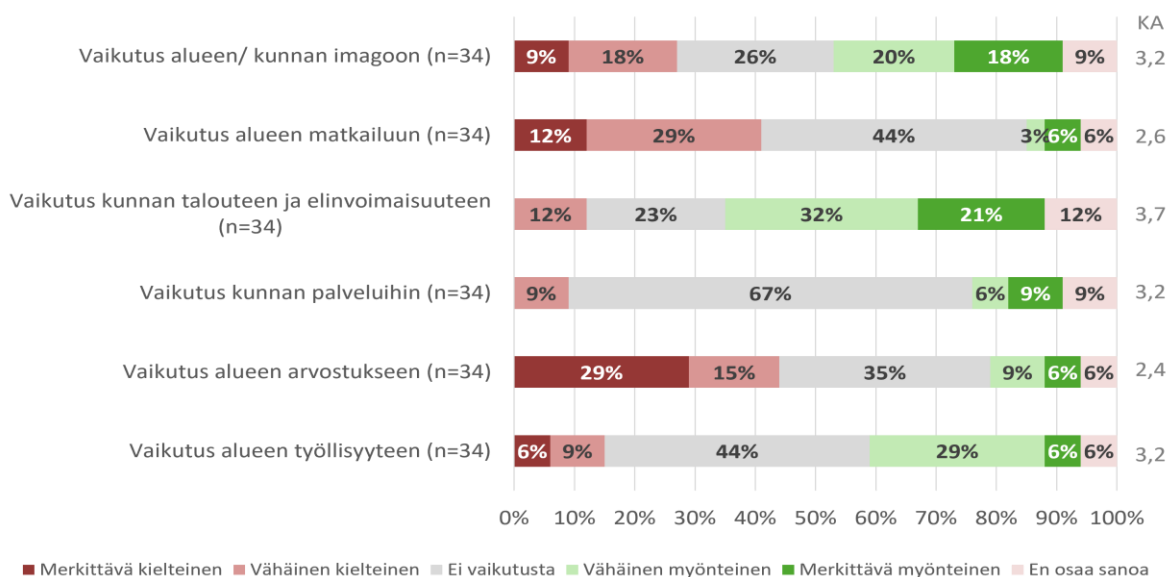
- Ei mitään hyötyä kenellekään muulle kuin maansa vuokranneelle.
- Ei minkään laisia
- Tuskin yhdellekään asukkaalle alueella mitään hyötyä - päinvastoin.
- Uusiutuvaa energiaa tulee lisätä.
- Hyödyt karkaavat ulkomaille
- Työllisyyttä (toivottavasti jopa paikallisten työllistyvyyttä), ei vain rakennusaikaisen vaan kunnossapidon johdostakin, majoituspalveluiden lisääntyminen.
- Alueen omistajille suurin hyöty, verotuloa kaupungille
- En näe hyötyjä tälle alueelle.
- Rahaa omistajille ja Huittisten kaupungille. Raha tuo onnea.
- Emme näe, että hankkeesta on juurikaan hyötyä, kts. kohta 13
- ?
- Sähkön hinta saattaa laskea ja työllistää paikallista kaivinkoneurakoitsijaa.
- Tuloja köyhään kylään.
- Huittisiin lisää elinvoimaa
- Toivottavasti energian hintaan alentavasti
- Ei mitään.
- Toivottavasti nämä kaikki hankkeet laskevat sähkönhintaa....
- Vastaava määrä varavoimaa tulee rakentaa, joten aurinkopaneelikentät voi jättää pois.
- Mahdollinen verohyöty Huittisten kaupungille
- Toivottavasti tuo rahaa Huittisten kaupungille. Toivottavasti tulevaisuudessa pienentää sähkölaskuja.
- Ei minkään näkösiä
- Ei mitään hyötyä lähiasukkaille.



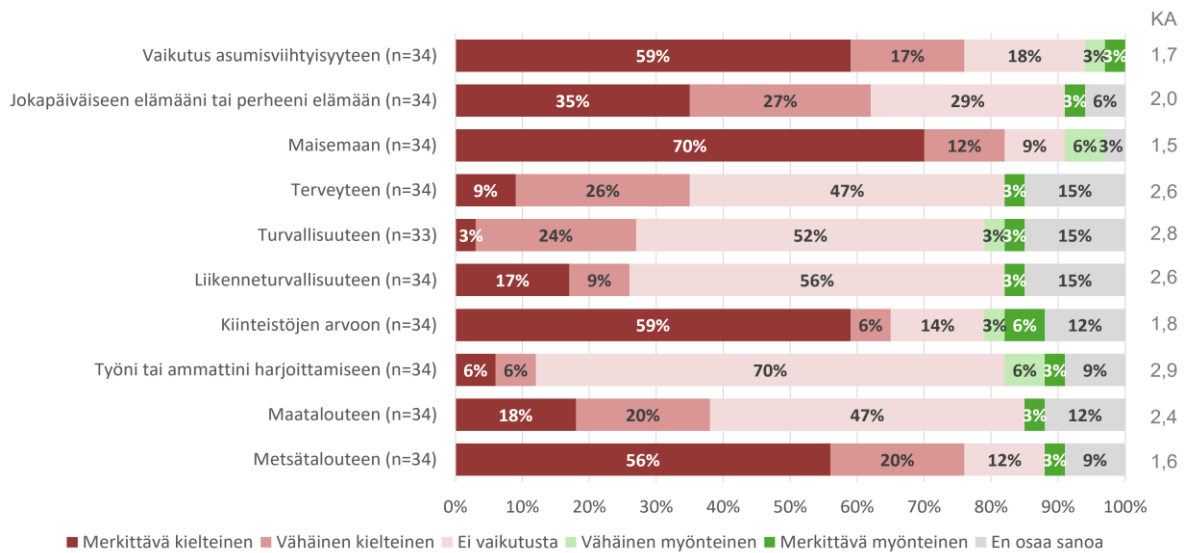
15. Mitä mieltä olette aurinkoenergiasta yleisesti? Valitkaa seuraavista väittämistä parhaiten mielipidettänne kuvaava vaihtoehto. (N=34)



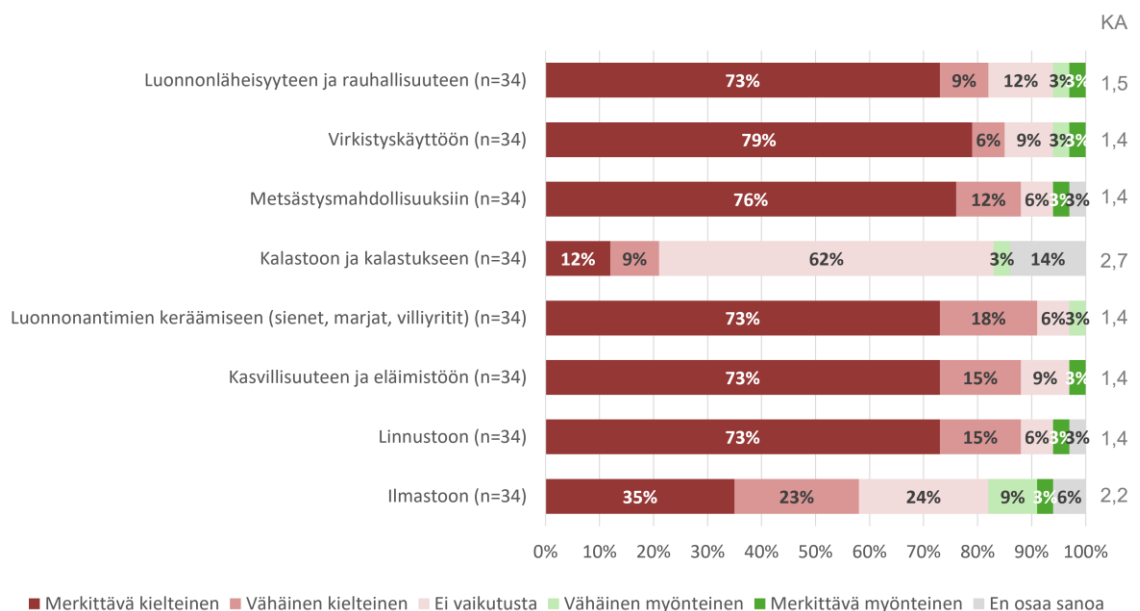
16. Miten arvioitte Karsitun aurinkoenergiainkankkeen vaikutuksia kuntatasolla? (N=34)



17. Miten arvioitte suunniteltavan hankkeen vaikuttavan asumis- viihtyvyyteen ja elinoloihin sekä elinkeinoihin alueella? (N=34)

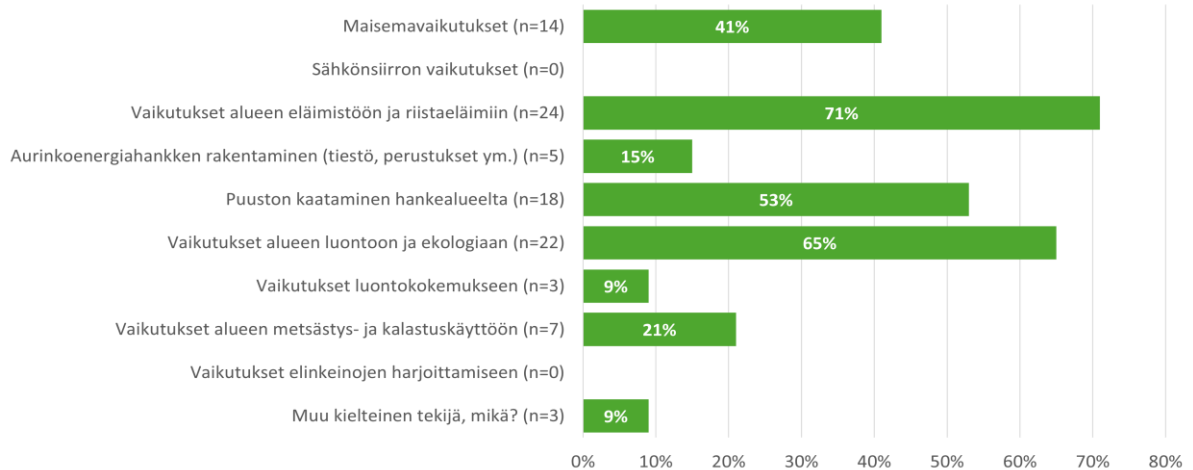


18. Miten arvioitte suunniteltavan hankkeen vaikuttavan virkistys- käyttöön ja luontoon alueella? (N=34)



6. Merkittävimmät kielteiset ja myönteiset vaikutukset

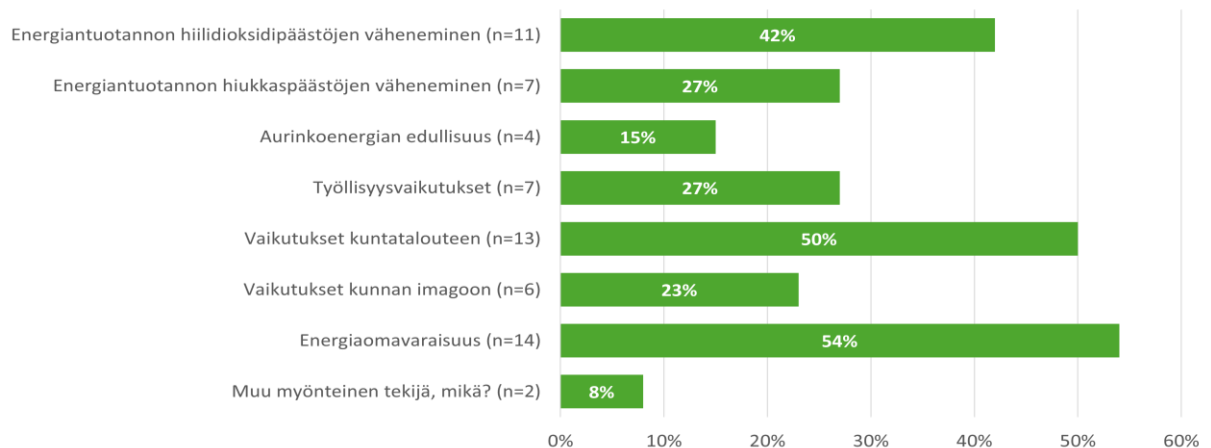
19. Mitä ovat mielestänne suunniteltavan hankkeen merkittävimmät kielteiset vaikutukset? (N=34)



Muu kielteinen tekijä, mikä?

- Kiinteistöjen arvonalennus
- Paljon liikennettä ja ihmisiä rakennusvaiheessa nykyisin rauhalliseen ympäristöön

20. Mitä ovat mielestänne suunniteltavan hankkeen merkittävimmät myönteiset puolet? (N=26)



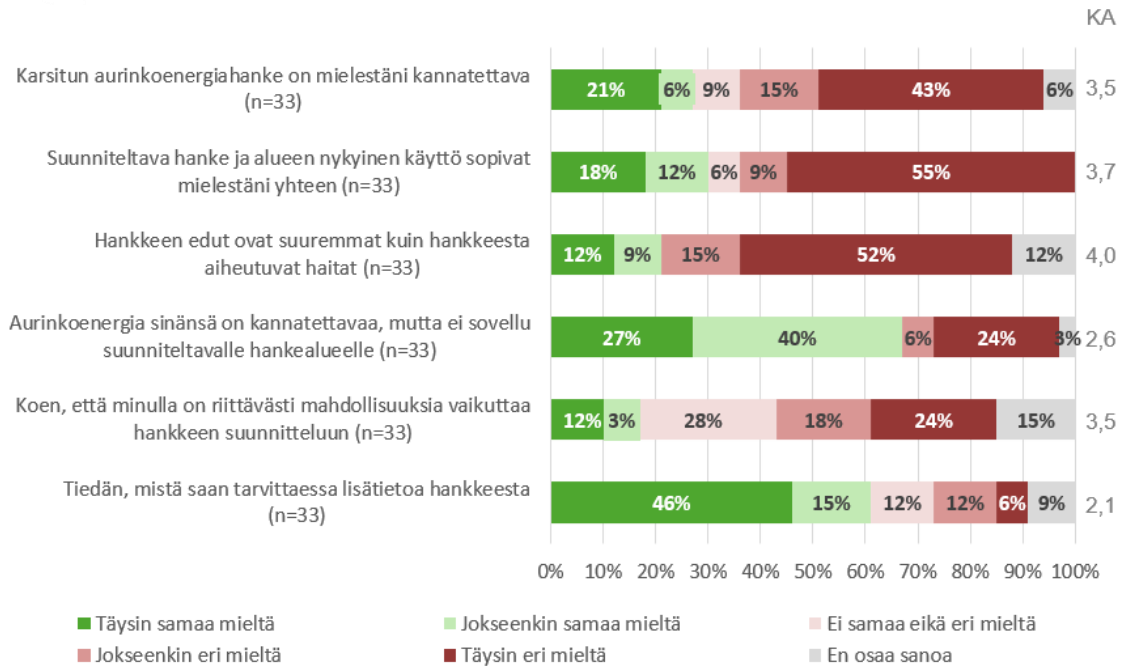
Muu myönteinen tekijä, mikä?

- Ei yhtään hyvää vaihtoehtoa
- Rahaa omistajalle



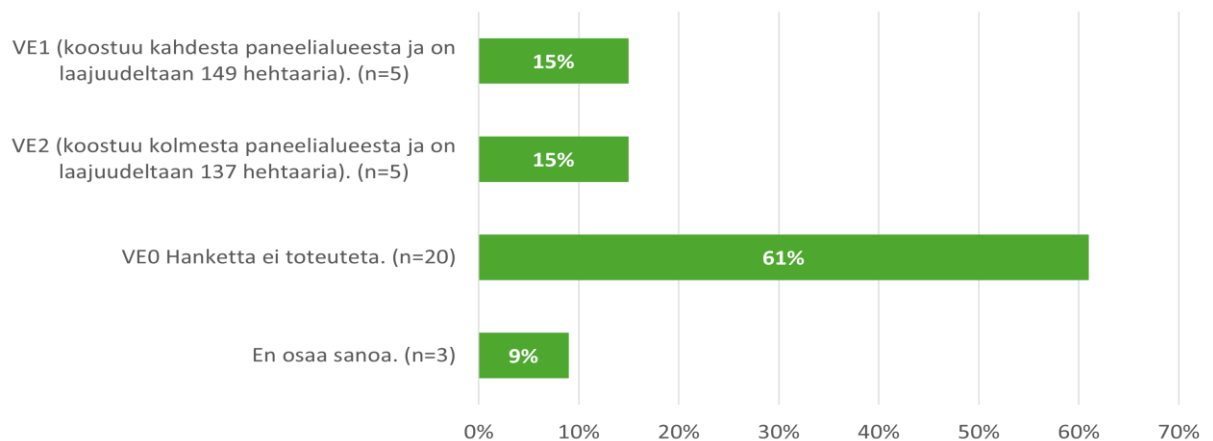
7. Yleisnäkemykset hankkeesta

21. Valitkaa mielipidettänne parhaiten kuvaava vaihtoehto seuraavista väittämistä (N=33)



8. Kantanne YVA-menettelyssä tarkasteltaviin vaihtoehtoihin

22. Mitä hankkeen vaihtoehtoa pidätte parhaana (valitkaa yksi vaihtoehto)? (N=33)



23. Perustelisitteko kantaanne hankkeen vaihtoehtoihin tai sähkönsiirtoon tarkemmin? (Vastaukset 20)

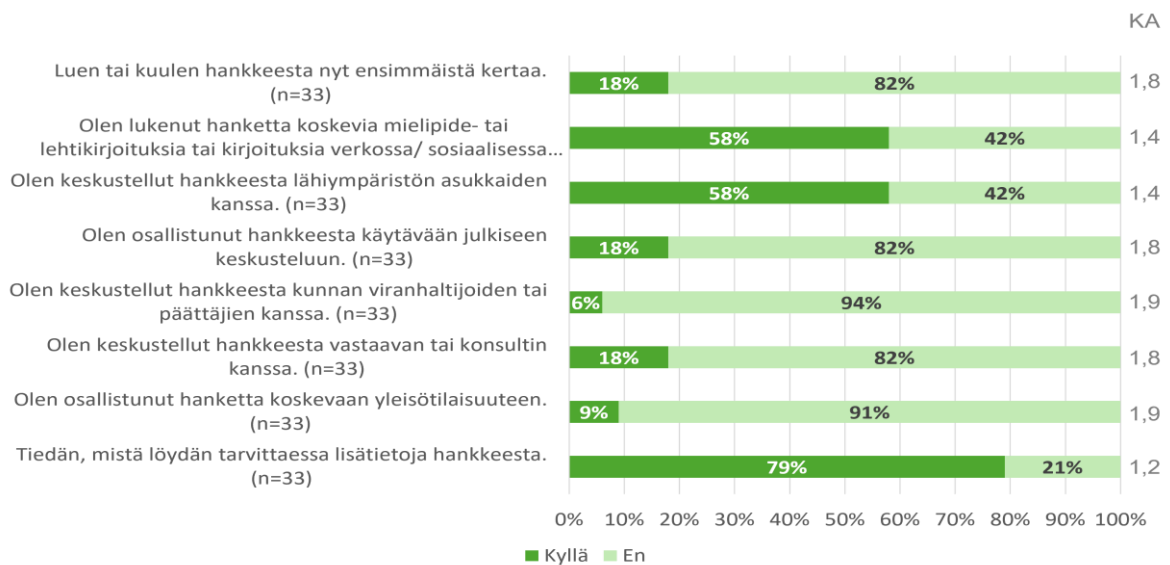
- Koska maallikkona on vaikea ymmärtää hiilinieluna pidettävän metsän kaatamista aurinkopaneelikentän tieltä, on hankkeen vaihtoehtoja hankalaa ymmärtää. Vaihtoehtoisten paneelikenttien laajuus ei käytännössä vaikuta varsinaiselta vaihtoehdolta. Vaikka alueesta jätettäisiin noin 10 ha paneloimatta, ei tunnu todennäköiseltä, etteikö hanke silti vaikuttaisi hyvin negatiivisesti alueen biodiversiteettiin.
- Valtiollisella tasolla: (Hs.fi 1.7.2024) Sähkön tuottaminen tuulella ja auringolla on suljettu ulos investointituesta, jolla hallitus haluaa vauhdittaa Suomen siirtymää kohti ilmastoystävällistä taloutta. (VM-tiedote 1.7.2024) Tarkoittaa sitä, että näitä esim aurinko- ja tuulienergiaa ei enää haluta lisää Suomeen niiden haasteellisuuden vuoksi. En ymmärrä miten Huittisten kaupunki voi puoltaa näitä hankkeita. Myydään meidän kaikkein arvokkainta luonnonvaraa pilkkahintaan tonttien vuokratuloihin nojaten. Tämä ei ole keino luoda kestävä kehitystä alueellemme, vaan ennemmin pitäisi miettiä, miten tänne saadaan lisää yrityksiä ja siten verotuloa maksavia ihmisiä enemmän. Aurinkovoimapuisto ei sitä kunnallemme tule tarjoamaan. Yleisesti aurinkovoiman varastointi on hyvin haasteellista ja optimiolosuhteissa sitä tulee lyhyellä aikavälillä jopa liikaa. Silloinhan energia myydään ulkomaille pilkkahintaan, ja halvan energian tuottaminen vientiin ei voi olla syy hehtaarikaupalla elävän metsän kaataminen.
- Hanke on liian lähellä sekä vakinaista että loma-asutusta sekä Raijalan vanhaa kulttuurimaisemaa.
- Kallioalue on mielestäni kauniimpi koskemattomana luontoalueena.
- Metsää pitää suojella eikä tuhota. Suomessa kaadetaan jo nyt liikaa metsiä. EU:lta on tullut moitteita suomen metsien hävittämisestä. Ja tulossa on sanktioita jo siitä.
- Miksi metsät eli hiilinielut hakataan paneelien tieltä pois. Ei ole kovin järkevää, jos aletaan laskemaan hiilijalanjälkeä. Aurinkopaneelit kaupunkien kerrostalojen katoille. Siellä ne haittaa ketään ja luonto säilyy. Kaupungintalo voi olla esimerkkinä.
- Tuskin tulee vaikuttamaan hanke meidän sähkölaskuihin ja toisekseen kuka haluaa rehellisesti 150 m päästä omasta pihastaan tuollaisen laitoksen??!! Ehkä joku kuuro/mykkä/sokealla olis aivan sama!
- Tuskin tulee vaikuttamaan omaan sähkönhintaan/siirtoon.
- Mieluummin vähemmän kuin täysin täyteen.
- Molemmat liian suuria, kun vielä vieressä on iso vastaava hanke. Sopii paremmin puuttomille alueille.
- Hanke ja siirtolinjat tuhoaa tärkeitä hiilinielujä ja riistää elimiltä aluetta
- Alueella on monia vastaavia hankkeita meneillään, ja jos osa tai kaikki toteutuu, alueen kokonaiskuva, muuttuu olennaisesti.
- Kuten Varsinais-Suomen ELY-keskuskin jo on tuonut esille, varsinaisia vaihtoehtoja ei ole riittävästi. Toisekseen hankkeella on merkittävä negatiivinen vaikutus mm. asuinmukavuuteemme.

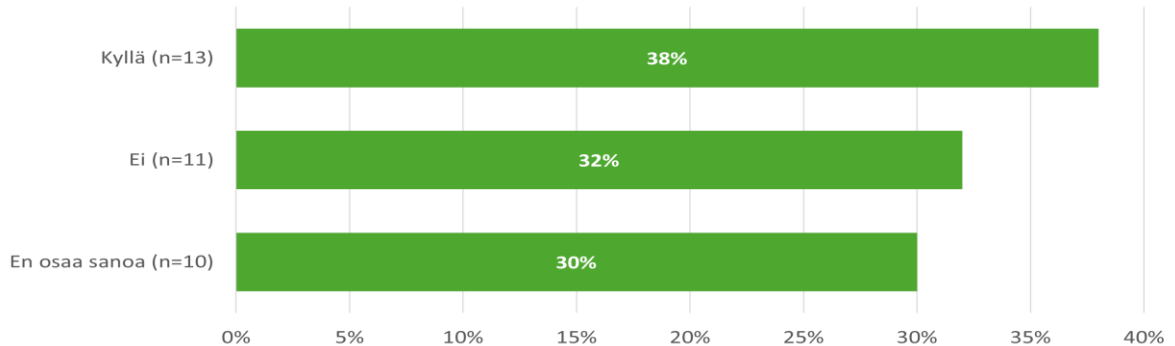


- Katson että tämä antaa vapaammat kädet tehdä tai olla tekemättä sitä kallio osaa paneelikentäksi. Kannatan hanketta. Se on hyvin suunniteltu ja jokaisen kuuluu saada omalla maalla itse tehdä mitä haluaa.
- Kerralla isompi on parempi
- Näin suuren metsäalueen hakkuu ei ole järkevää. Asutusta on lähellä ja tulee varmasti vaikuttamaan monelta eri kantilta asumisviihtyvyyteen.
- Metsä häviää
- Aurinkovoimalat tulisi ensisijaisesti perustaa pelloille ja laidunmaalle, jossa niiden vaikutus paikalliseen ympäristöön on vähäinen.
- Täysin järjetöntä tuhota hiiltä sitovaa metsää, jotta saataisiin hiilipäästöjä vähentävää sähköä. Olisiko aika ajatella?
- Paneelipinta-ala on suurempi.
- Mielestäni aurinkoenergian hyödyntäminen on nykyaikana hyvä asia, Mielestäni kuitenkin metsän kaataminen sen takia, että saadaan tilaa aurinkopaneelille ei ole ekologinen ratkaisu. Maassamme on runsaasti "joutomaata" kuten vanhoja turvealueita jne joita voisi hyödyntää. Ekologisuuden hyöty häviää hävittämällä luonnon monimuotoisuus alta.

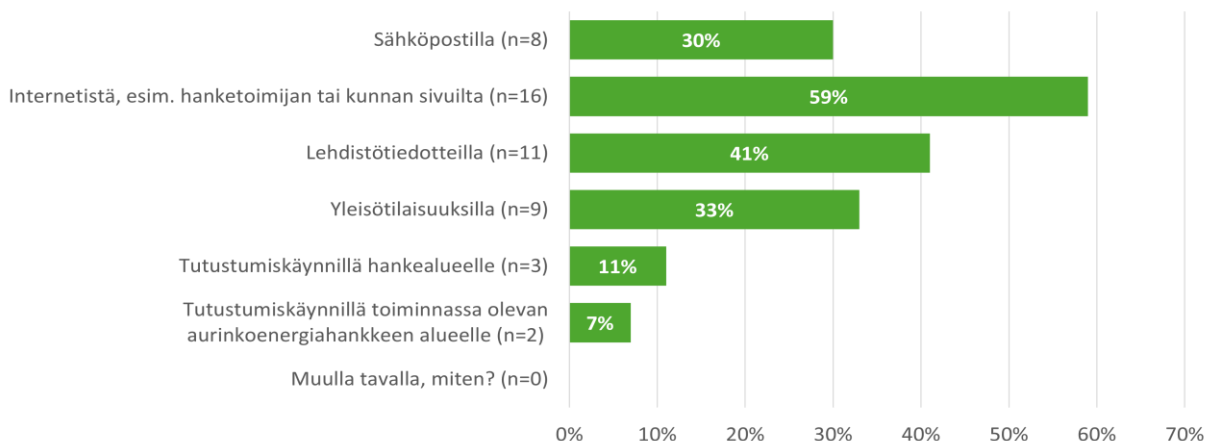
9. Tiedonsaanti hankkeesta

24. Oletteko saaneet tietoa Karsitun aurinkoenergiահankkeesta tai osallistunut hankkeesta käytävään keskusteluun? (N=33)

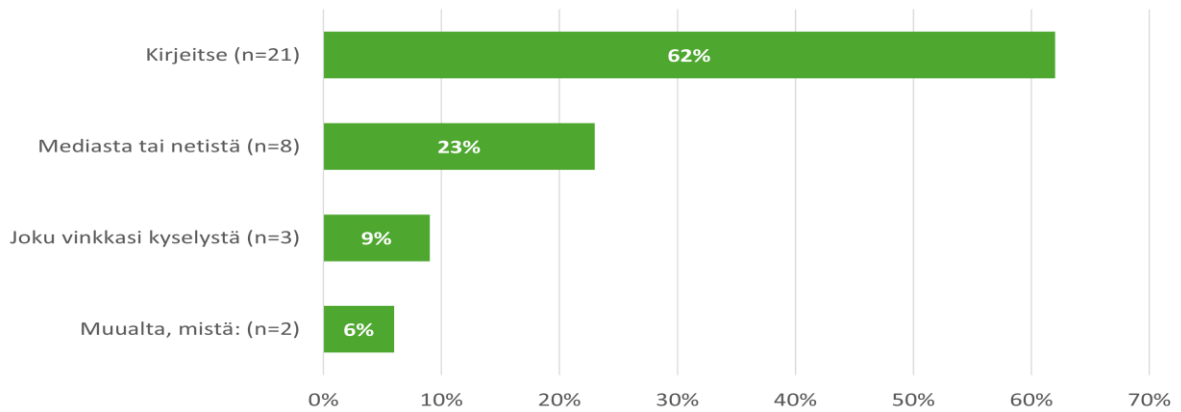


25. Onko hankkeesta mielestänne tiedotettu riittävästi? (N=34)**26. Mistä asioista haluaisitte saada lisää tietoa? (Vastauksia 5)**

- Kysyn jos tiedoissani ilmenee puutteellisuutta.
- Suojaetäisyydet. Kaadetaanko metsä sileäksi heti tontin rajalta tai alkaako metalliaita heti siitä
- Luontokartoituksen menetelmistä sekä teknistä tietoa esim. energian varastointi ja pannelien vaihtoväli. Myös ns. tulevaisuuden huoltotyöt ja niiden ympäristövaikutukset.
- Kyllä tästä saa ihan riittävästi tietoa. Niin lehdistä kuin netistä.
- Että joku perustelee mielettömyyden ja miksei teollisuusaluetta perusteta turvesuolle tai joutomaalle?

27. Miten haluaisitte saada lisää tietoa hankkeesta? (N=27)

28. Miten saitte tiedon tästä kyselystä? (N=34)



29. Mitä asioita toivoisitte otettavan huomioon aurinkoenergia-hankkeen suunnittelussa? (Vastauksia 15)

- Kokonaisvaltaisen tilannekuvan esim. siitä, onko hanke kaikin puolin järkevä Huittisissa ja lähikunnissa parhaillaan toteutettavat aurinko- ja tuulivoimahankkeet huomioiden. Vaikka aurinko- ja tuulivoimaa yleisesti markkinoidaan sen ympäristöystävällisyydellä, hyvin vähän on julkista tietoa siitä, miten paljon kunnossapito ja huolto loppujen lopuksi kuluttavat ympäristöä. Tuulimyllyihin kuluu järkyttävät määrät hydraulioöljyä ja epäkuntoon menevät aurinkopaneelit ovat ilmeisesti ongelmajätettä.
- Että olisi luvallista rakentaa vain alueille mitkä eivät vaadi suuria metsätuhoja. Ja tärkeimpänä se, ettei muita aurinkoenergiahankeita saisi olla tehtynä tai vireillä 10 km säteellä. Tässä on nyt vierekkäin samaan aikaan kolme suurta suunnitelmaa (Karsittu, Aurinkokettu ja Sun2).
- Hankkeen vaikutukset hankkeen läheisyydessä asuviin ihmisiin. Vaikutukset hankealueen metsiin ja hiilinieluun. Luontoarvot ja vaikutukset maisemaan.
- Ei tuu mitään mieleen kysyn tarvittaessa.
- Pitäis suunnitelma tuoda aikaisemmin asiaa koskeville. Eikä niinkuin nyt että se on jo melkein nuijittu valmiiksi. Sanotaan me mitä tahansa niin ei enää ole mahdollista vaikuttaa mihinkään.
- Rajanaapuriin pitää olla ehdottomasti 150 metrin rajavyöhykkeenä, esim. puustona.
- Sijainti! Tässä maassa riittää asumattomia alueita, ettei tarvii ihmisten takapihoille rakennella-ihan oikeasti!
- Vapaa pääsy alueelle, ei aitoja eikä portteja.
- hanke aluetta tarvitsee pienentää ja jakaa alue useampaan lohkoihin jotta alue olisi helpompi ohittaa ja johto väylä tarvitsee toteuttaa maakaapelintina
- Jonkun pitäisi tehdä kokonaisarvio kaikista meneillään olevista eri hankkeista ja esittää järkevät perusteet viedä eteenpäin ainoastaan taloudellisesti järkeviä hankkeita, jotka



eivät turmele maa- ja metsätalouteen soveltuvia alueita ainoastaan sen vuoksi, että alueen lähellä sattuu olemaan muuntoasema, minne voi voimat liittää.

- Luontokato ja EU:n luontodirektiivi. Tiedottamisen parantamista; ensimmäinen YVA-ohjelman mielipidekyselyssä meitä ei kuultu, koska meitä ei informoitu hankkeesta vaikka asumme alle 1 km hankeesta.
- Ettei metsää hakattaisi
- Nopeaa käsittelyä. Onhan tätä jo kauan väännetty
- Asukkaiden mielipide
- Luontoarvot
- Toivon, että suunnittelijat ryhtyvät toteuttamaan myös omaa ajattelua, eivätkä alistu poliittiseen päätökseen, että uusiutuvaa energiaa pitää saada muodin mukaisesti, vaikka hiiltä sitovaa luontoa tuhoamalla.
- Suomi on täynnä joutomaata ja käyttämättömiä turvesoita ja hiekkamonttuja.

30. Voitte halutessanne antaa palautetta tästä kyselystä. (Vastauksia 6)

- Kyselyn ilmoitus oli maksullisessa paikallislehdessä, johon kaikilla asukkailla tai paikallisilla ei ole pääsyä. En nähnyt ilmoitusta esim ilmaisjakelulehti Alueviestissä. Toivon, että ainakin lähialueiden asukkaita on tiedotettu kyselystä asianmukaisesti eli jokaiseen taloon lähetetyllä kirjeellä. Muutoin ilmoittaminen kyselystä on todella vajavaista ja kyseenalaistaa sen, että halutaanko vilpittömästi kaikkien asianomaisten tavoittavan kyselylomakkeen. Myös kyselyn ilmoituksen ajankohta (syysloma), oliko tämä tarkoituksella haluttu julkaista juuri silloin, kun suurin osa ihmisistä on syyslomalla ja mahdollisesti eivät edes huomaa pikkuilmoitusta kyselyyn liittyen. Kyselylomakkeen aukioloaika oli myös erittäin lyhyt, miten se ei voi olla vaikka muutamaa viikkoa auki?
- Ammattitaidolla suunniteltu kysely.
- Kysymykset oli selkeitä.
- Kyselyssä tarkennetaan liian tarkkaan vastaajan sijaintia. Pienellä paikkakunnalla annetuilla tiedoilla osataan varmasti aavistaa, kenestä on kyse vaadittujen vastausten perusteella. Varsinaisessa kyselyssä mm. kohdan 10 arvoasteikko on huono. Parempi olisi esim. useammin kuin kerran viikossa jne. Kohdassa 15 aurinkoenergian tuotantoalueiden kokoluokituksesta pitäisi tuoda selkeästi vastaajalle ilmi mitä tarkoitetaan pienellä ja mitä isolla. Meille pieni tarkoittaa esim. talojen katoilla sijaitsevia paneeleita. Kohdassa 19 & 20 vaihtoehdot pitäisi mielestämme olla samat. Ja kyselyyn ei todellakaan mennyt vain 15 minuuttia täyttää
- Ihan hyvä.
- Ihan hyvä kysely, mutta myöhässä, asiasta lienee jo päätetty kyselemättä. Se siitä demokratiasta . . .

