

Karsittu Green Energyn aurinkovoimahankkeen maisemaselvitys

Aurinkovoimahankkeen YVA-menettelyn tausta-aineisto



Päiväys

5.12.2024

Sisällysluettelo

1	JOHDANTO	2
1.1	Työn tarkoitus ja tavoitteet	2
1.2	Hankkeen kuvaus	3
1.3	Selvitysalue	3
2	MENETELMÄT JA AINEISTO	6
3	MAISEMA	6
3.1	Maisemarakenne	6
3.2	Maisemakuva	11
3.3	Tärkeät näkymät ja näkymät kaava-alueelle	14
3.4	Maamerkit ja hierarkkiset pisteet	13
4	KULTTUURIYMPÄRISTÖN ARVOKOhteET	19
4.1	Valtakunnallisesti arvokkaat maisema-alueet	20
4.2	Valtakunnallisesti merkittävät rakennetut kulttuuriympäristöt (RKY 2009)	21
4.3	Maakunnallisesti arvokkaat maisema-alueet	22
4.4	Maankunnallisesti arvokkaat rakennetut kulttuuriympäristöt ja rakennusperintö	23
4.5	Muinaisjäännökset	28
5	YHTEENVETO	29
5.1	Vaikutukset maisemakuvaan ja maisemarakenteeseen	29
5.2	Vaikutukset kulttuuriympäristön arvokohteisiin ja muinaisjäännöksiin	29
5.3	Vaikutusten lieventäminen	30
6	LÄHDELUETTELO	31

1 JOHDANTO

1.1 Työn tarkoitus ja tavoitteet

Tämä maisemaselvitys on laadittu Karsittu Green Energyn aurinkovoimahankkeen YVA-menettelyn tausta-aineistoksi.

Maisemaselvityksen tarkoitus on kartoittaa aurinkovoimahankkeen kaava-alueen ja sähkönsiirron sekä lähialueen maiseman ja kulttuuriympäristön arvot ja ominaispiirteet sekä arvioida hankkeen vaikutuksia maisemaan. Maisemaselvityksessä kartoitetaan muun muassa selvitysalueen maisemarakenne, maisemakuvaltaan herkäät alueet ja tärkeät kokonaisuudet, mahdolliset maiseman solmukohdat, merkittävät näkymäsuunnat, kulttuuriympäristön kannalta arvokkaat alueet ja kohteet sekä mahdolliset maisemavauriot. Lisäksi arvioidaan hankkeen vaikutuksia kartoitettuihin maiseman arvoihin.

Tekijät

Maisemaselvityksen on laatinut Sitowise Oy. Työhön ovat osallistuneet:

- Maisema-arkkitehti Säde Palmu (maisemaselvitys, raportin ulkoasu, raportin valokuvat)
- Maisema-arkkitehti Anna Ryymin (laadunvarmistaja)
- DI, YKS 245 Timo Huhtinen (projektipäällikkö)

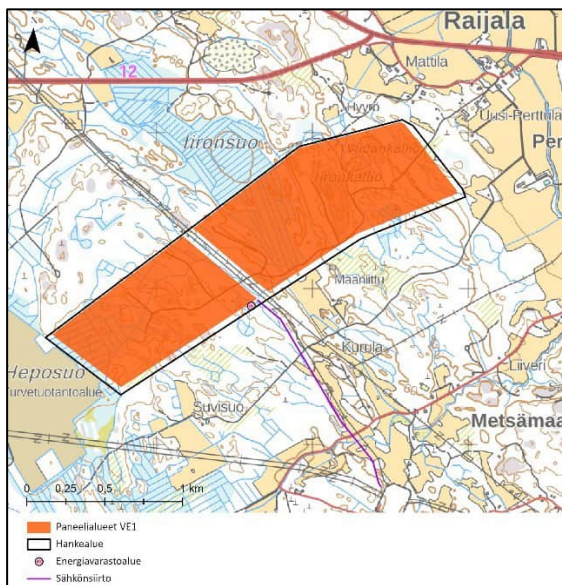
1.2 Hankkeen kuvaus

Karsitun aurinkohanketta suunnittelee Karsittu Green Energy Oy. Sähkönsiirto toteutetaan hankealueelta maakaapelina. Hankealue sijaitsee Huittisten Karsitun alueella, noin 5 km päässä Huittisten keskustasta lounaaseen. Hankealue on talousmetsää. Hankealueen koko on 171 hehtaaria.

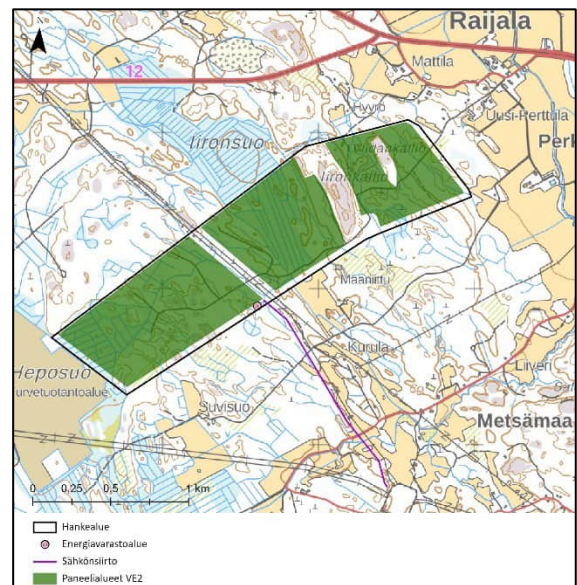
Paneelialueet

YVA-menettelyssä tarkastellaan kahta vaihtoehtoa (VE1 ja VE2). Paneelialueen pinta-ala on 149 ha vaihtoehdossa 1 ja 133 ha vaihtoehdossa 2. Tässä maisemaselvityksessä tarkastellaan vain vaihtoehtoa VE2.

Vaihtoehdossa VE2 paneelialueiden ja hankealueen välille jätetään vähintään 20 m levyinen puustoinen vyöhyke hankkeen koillisrajalle, kaakkoisrajalle Maanitun peltoalueen eteen ja lounaisrajalle. Lisäksi Iironkallille jää viheryhteys ja Viidankallio jää paneelialueiden ulkopuolelle.



Kuva 1.1. Vaihtoehto 1.



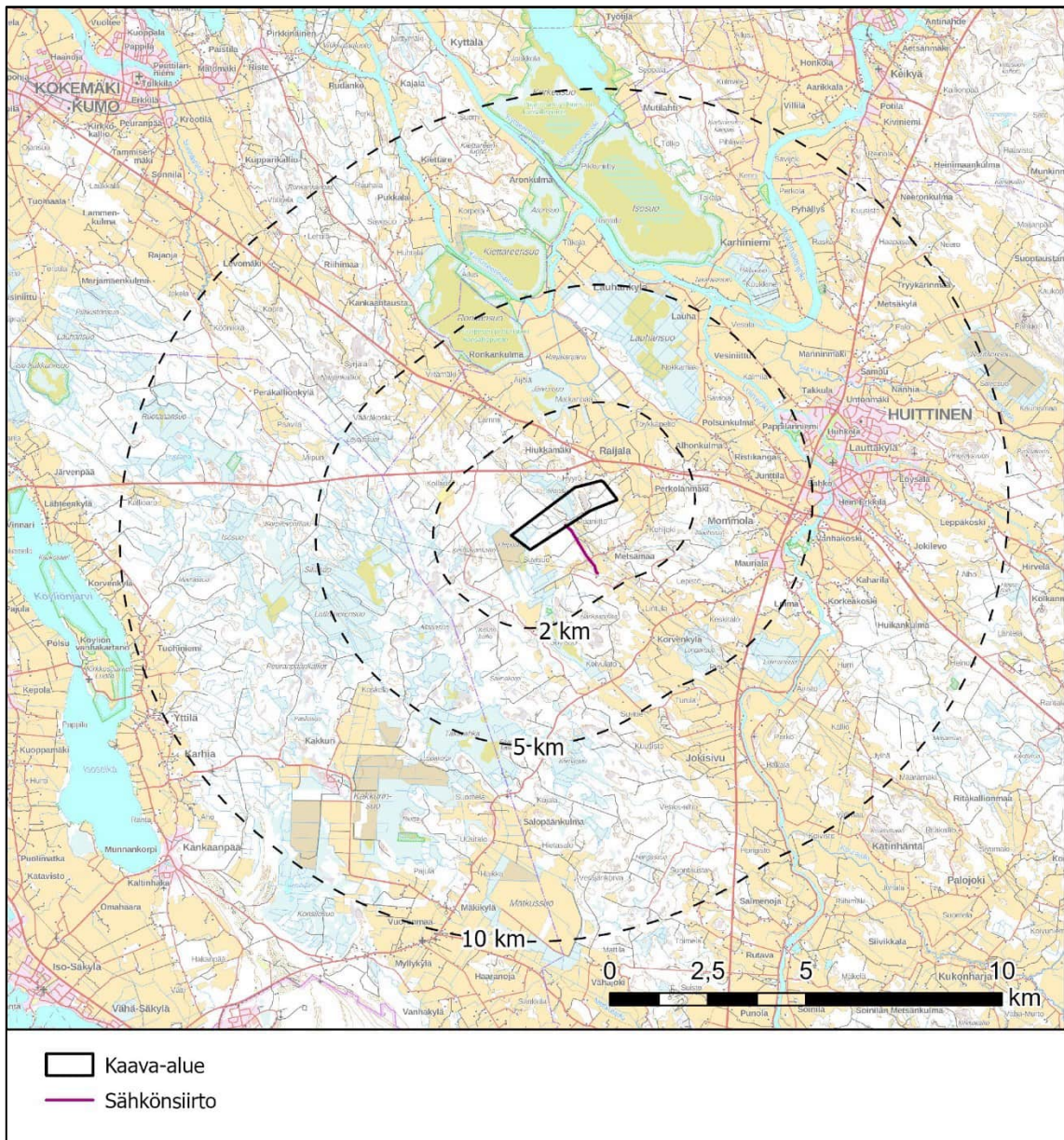
Kuva 1.2. Vaihtoehto 2

Sähkönsiirto

Sähkönsiirto toteutetaan maakaapelilla, jonka reitti on maastossa olemassa olevan voimajohtoreitin vieressä länsipuolella. Rakentamisen aikana maakaapelin asennus edellyttää kaivamista ja metsän kaatamista n. 9 m etäisyyden sisällä nykyisestä voimajohtoreitistä.

1.3 Kaava-alue ja selvitysalue

Kaava-alue sijaitsee Satakunnassa Huittisten kunnassa valtatie 12 eteläpuolella noin 5 kilometriä Huittisten keskustan länsipuolella. Kaava-alueen pinta-ala on 171 hehtaaria (Kuva 1.3). Kaava-alueen lisäksi projektiin liittyy sähkönsiirto, joka toteutetaan maakaapelilla.



Kuva 1.3 Kaava-alueen sijainti ja maisemaselvityksen tarkastelualue 5 km säteellä kaava-alueesta.

Maisemaselvityksessä on tarkasteltu enimmäkseen kaava-alueen ulkopuolista maisemakuvaa ja maisemarakennetta tarvittavalta laajuudelta. Tarkastelualue ulottuu 5 kilometrin päähän kaava-alueesta. Vaikka paneelit eivät enää yhdenkään kilometrin päästä yleensä ole helposti havaittavissa, on 5 km tarkastelualue tarpeen, jotta voidaan muodostaa yleiskäsitys maisemasta, jossa hankealue sijaitsee.

Maiseman yleiskuvaus

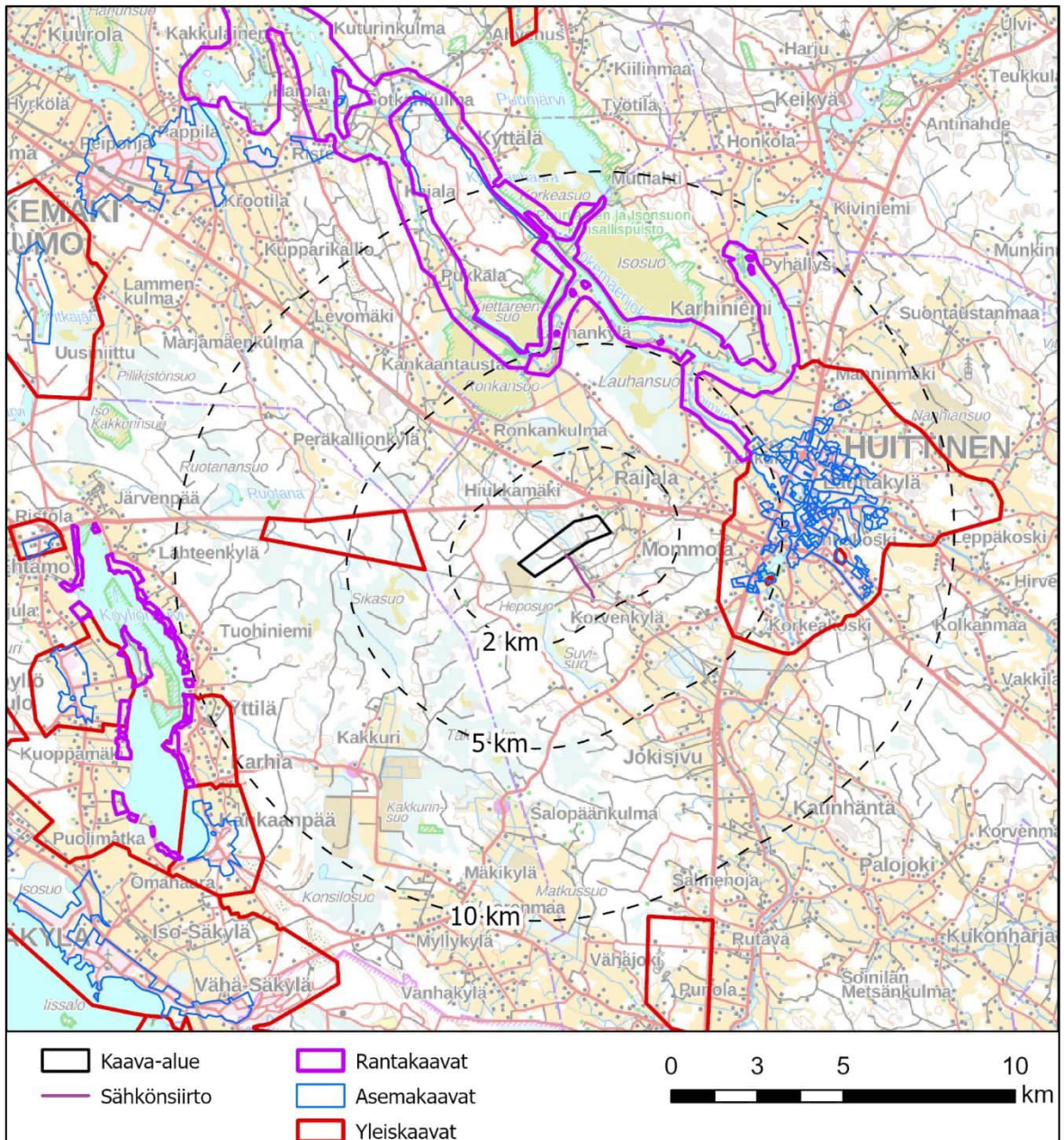
Tarkastelualue sijoittuu maisemamaakuntajaossa Ala-Satakunnan viljelyseudulle, joka on perusluonteeltaan vaurasta viljelyaluetta. Tarkastelualueelta löytyy myös karuja, metsäisiä ja soisia syrjäseutuja. Hankealue sijaitseekin viljelyalueen äärellä, laajan puustoisien ja karun selännealueen reunalla. Siten tarkastelualueella on sekä puustoisia, harvaan asuttuja selännealueita, että avoimia viljelyalueita kyläasutuksineen. Lisäksi on laajoja avosoita. Kokemäenjoki sekä sen sivuhaarat jäävät monen kilometrin päähän, mutta joen varsille muodostuneiden kulttuuriympäristöjen vaikutuspiiri tulee koillisessa lähelle noin 100m etäisyydelle.

Hankealue rajautuu koillisesta Raijalan kylän rakennettuun kulttuuriympäristöön ja maisema-alueeseen. Lounaassa alue rajautuu avoimeen turpeentuotantoalueeseen. Kaakkois- ja

luoteispuolelta alue rajautuu metsäiseen selännealueeseen. Alueen ympärillä on joitakin pihapiirejä, joille voi muodostua näkymiä.

Selvitysalueen maisemarakenne ja maisemakuva on käyty tarkemmin läpi kappaleessa 3.

Kaavoitustilanne



Kuva 1.4. Kaava-alueen läheisyydessä sijaitsevat yleis- ja asemakaavat.

Kaava-alueen välittömään läheisyyteen ei sijoitu yleis- tai asemakaavoitettuja alueita. Lähimmät yleiskaava-alueet ovat: kaava-alueen länsipuolella noin 3 kilometrin päässä Korpilevonmäen tuulivoimaosayleiskaava, itäpuolella noin 3,3 kilometrin päässä Huittisten keskustan osayleiskaava ja pohjoisessa noin 4 kilometrin päässä Huittisten Rantayleiskaava, joka Kokemäen puolella jatkuu Kokemäenjoen rantaosayleiskaavana. Lähimmät asemakaavoitetut alueet ovat Huittisten keskustaajaman alueella ja sen tuntumassa yli 3 km päässä.

Satakunnan maakuntakaavassa kaava-alueelle ulottuu osittain Kokemäenjokilaakson kulttuurimaisemavyöhyke, joka on kulttuuriympäristöön ja maisemaan liittyvä matkailun kehittämissvyöhyke. Maakuntakaavan määräysten mukaan vyöhykkeiden sisällä toteutettavassa alueidenkäytön suunnittelussa on kiinnitettävä erityistä huomiota matkailuelinkeinojen ja virkistyspalveluiden

kehittämiseen. Suunnittelussa on otettava huomioon toteutettavien toimenpiteiden yhteensovittaminen kulttuuri-, maisema- ja luontoarvoihin sekä olemassa oleviin elinkeinoihin ja asutukseen. Kaava-alueen läpi kulkee myös ohjeellinen voimajohtolinja sekä voimalinjan merkintä.

2 MENETELMÄT JA AINEISTO

Maisemaselvityksen kirjallisena lähtöaineistona on käytetty Ympäristöministeriön vuonna 1992 julkaisemaa ”Maisemanhoito, Maisema-aluetyöryhmän mietintö I”, jossa on laadittu ja perusteltu edelleen käytössä oleva maisemamaakuntajako. Työtä tehdessä on käytetty sekä vuoden 1992 ”Arvokkaat maisema-alueet, Maisema-aluetyöryhmän mietintö II” -dokumenttia että tämän työn tekemisen aikana julkaistuja valtakunnallisesti arvokkaita maisema-alueita ”VAMA 2021 (YM ja SYKE 2021)”. Maakunnallisesti arvokkaiden maisema-alueiden osalta aineistona on käytetty Satakuntaliiton ”Katson maalaismaisemaa”-hankkeen materiaaleja. Lisäksi aineistona on käytetty Museoviraston inventointeja valtakunnallisesti merkittävistä kulttuuriympäristöistä sekä Satakunnan museon julkaisemaa teosta ”Satakunnan kulttuuriympäristön eilen, tänään, huomenna”.

Maisemaselvityksessä on hyödynnetty Karsitun aurinkoenergiaprojektin YVA-menettelyn kartta-aineistoa (Sitowise Oy). Lisäksi selvityksessä on käytetty Maanmittauslaitoksen korkeusmallia-aineistoa.

Lähtötietoja on täydennetty maastohavainnoilla. Maastokäynti toteutettiin kesäkuussa 2024. Maastossa otettiin valokuvia, tarkennettiin karttatyöskentelyä ja arvioitiin alustavasti mahdollisia muutoksia maisemaan. Maastotyöskentely kohdistui erityisesti paikkoihin, joissa on erityisiä arvoja tai joista näkymiä voisi karttatarkastelun perusteella muodostua.

Lähtöaineiston ja maastokäynnin pohjalta laadittiin kaava-alueen ja sitä ympäröivän 5 km selvitysalueen maisemaselvitys, joka koostuu kartoista, valokuvista sekä sanallisista kuvauksista. Työssä selvitettiin alueen maisemarakennetta ja maisemakuvaa sekä kulttuurihistoriallisten arvojen kannalta merkittäviä alueita ja kohteita. Selvityksessä tarkasteltiin lisäksi maiseman ominaispiirteitä keskittyen kaava-alueen lähimpiin ja arvoiltaan merkittävimpiin kohteisiin. Lisäksi arvioidaan sähkönsiirron maisemavaikutuksia.

3 MAISEMA

3.1 Maisemarakenne

Maisemarakenne muodostuu maiseman perustekijöistä (elottomat ja elolliset tekijät sekä ihmisen vaikutus) ja niiden keskinäisistä suhteista ja vaihtelusta. Maiseman perustekijöinä on tässä työssä tarkasteltu alueen korkeussuhteita eli topografiaa, maa- ja kallioperää, vesiolosuhteita, ihmisen kehittämää ympäristöä sekä kasvillisuutta.

Kaava-alueen maisemarakenne

Kaava-alue sijaitsee kevyesti kumpuilevalla puustoisella suurmaiseman selännteellä, joka erottaa Kokemäenjoen ja sen sivuvirtojen viljelylaaksot ja Köyliönjärven viljelylaakson toisistaan. Kaava-alue tulee koillisessa lähelle Raijalanojan ympärille jäsentyvää viljelylaaksoa, joka kiipeää kohti selännettä. Lounaassa kaava-alue rajautuu Heposuon turvetuotantoalueeseen. Kaava-alueen sisällä lironkallio erottuu muuta maastoa korkeampana selänteenä, kun taas sen länsipuolella lironsuo muodostaa kaava-alueelle muuta maastoa alemman laakson.

Kaava-alueen sisäinen korkeusvaihtelu on suurimmaksi osaksi noin +60 ja +70 metrin välillä, ja lironsuon itäpuoleisella lironkalliolla maasto nousee noin +80 metriin asti (Kuva 3.1). Kaava-alueella maaperä on sekalajitteista maalajia, kalliomaata, kalliopaljastumia ja paikoin paksua turvekerrosta (Kuva 3.3). Kaava-alueen kallioperä on pääosin tonaliittia ja pieneltä osalta pegmatiittigraniittia. Kaava-alueella ei sijaitse asutusta. Lähin asutus on Raijalan kylässä sekä haja-asutuksena Maanittu, Suvisuo ja Hyyrö-nimisissä taloissa.

Hankkeen myötä maiseman perusrunko ei kaava-alueella muutu, mutta metsää poistuu paneeli-alueilta. Iironkallion kohdalle jää viheryhteys kaava-alueen läpi.

Selvitysalueen maisemarakenne

Selvitysalueen maisemarakenne on topografialtaan enimmäkseen loivasti kumpuilevaa, mutta siitä löytyy myös paikoin selvää mäkisyyttä (Kuva 3.1). Pääasiallisesti kaava-alueen ympärillä noin 5 km säteellä maasto nousee lounaaseen päin ja laskee koilliseen kohti Kokemäenjokea. Idässä hahmottuu Loimijoen myötäinen laakso osittain alle 5 km päässä kaava-alueesta. Lähiympäristön korkeimmat kohdat ovat noin 5 kilometrin päässä Kiimasuota ympäröivillä kalliolla kaava-alueen eteläpuolella, missä maasto nousee noin +100 metriin asti. Matalin kohta löytyy Rajalanjärvi-nimiseltä peltoalueelta +41 metrissä kaava-alueen pohjoispuolella.

Kaava-alueen lähialueen maaperä on selänteellä pääosin sekalajitteista maalajia, joka vaihtelee kalliomaan ja paikoittaisten kalliopaljastumien sekä turvekerrosten kanssa (Kuva 3.3). Kokemäenjoen viljelylaaksossa maaperä muuttuu saven turpeen ja liejun vaihteluksi.

Selvitysalueella merkittävin vesistö on kaava-alueen pohjoispuolella Kokemäenjoki ja kaava-alueen itäpuolelle siitä haarautuva Loimijoki (Kuva 3.2). Kokemäenjoki on leveydeltään vaihteleva joki, jonka uoman keskellä on muutamain paikoin pieniä saaria. Lähistöllä on myös avosoita. Lähimpänä kaava-aluetta sijaitseva vesistö on Kokemäenjokeen laskeva Rajalanoja.

Selvitysalueen viljelyalueet seurailevat pääasiassa jokien varsia muodostaen laajapiirteisiä viljelylaaksoja. Pääasiallisten viljelylaaksojen sivulaaksot kiipeävät loivasti ylemmäs maastoon jokien sivuvirtojen varsia pitkin, mihin myös Rajalan kylän Rajalanojaa seuraileva viljelylaakso lukeutuu.

Selvitysalueen suurin asutuskeskittymä on Huittisten kaupunki. Selvitysalueella on nauhamaisesti teiden varsille sijoittuvaa asutusta ja haja-asutusta.

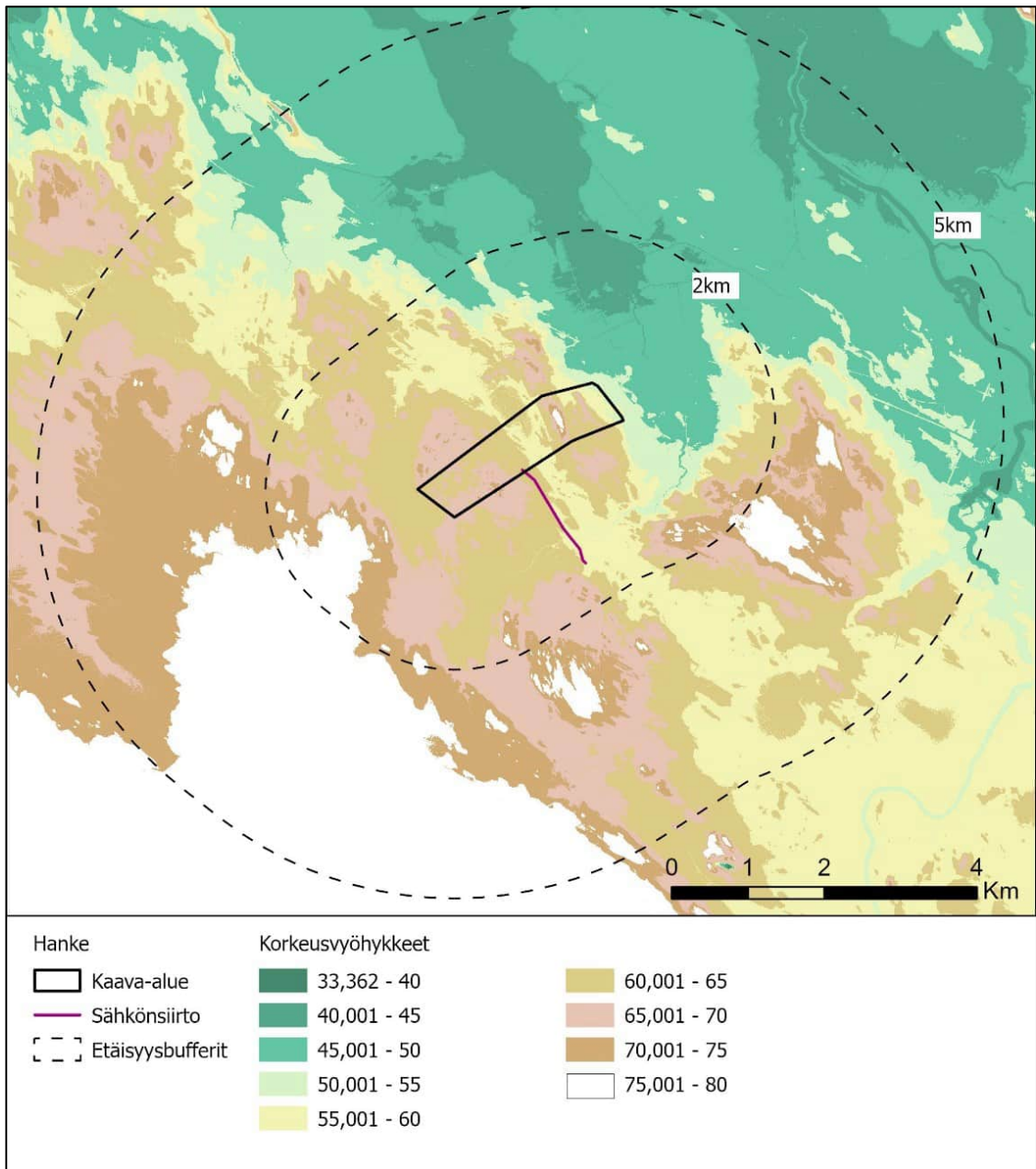
Maisemarakenne mm. kasvillisuuden ja korkeussuhteiden vaihteluna vaikuttaa siihen, kuinka kauas aurinkopaneelit voivat näkyä. Koska topografia on melko tasaista, puuston vaikutus näköesteenä korostuu. Kaava-alue on puuston rajaama lähes kauttaaltaan, joten vain muutamaan avoimeen kohtaan maastossa voi syntyä näkymiä kaava-alueelle.

Sähkönsiirto

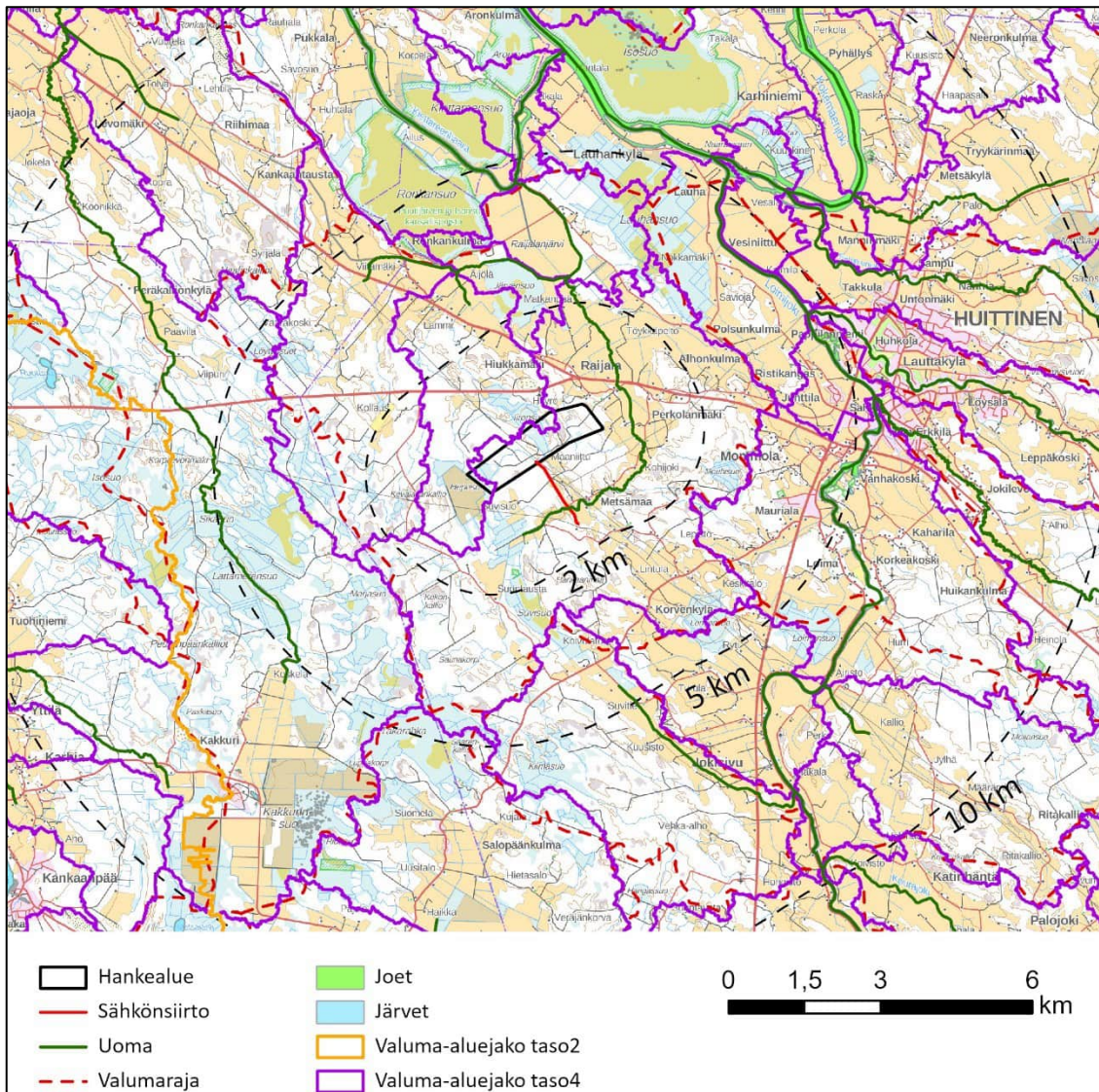
Kaava-alueen ulkopuolinen sähkönsiirto sijoittuu maisemarakenteessa pohjoisosassaan metsäiselle selänteelle, sitten etelään päin tullessa metsäisen selänteen reunaan peltoalueen laidalla, sitten pellolle ja etelässä jälleen metsäiselle selänteelle ennen olemassa olevaa sähköasemaa. Kaava-alueen ulkopuolinen sähkönsiirto edellyttää puuston kaatamista noin 9 m leveydeltä olemassa olevan voimajohtolinjan länsipuolella. Koska muutos tulee olemassa olevan voimajohtolinjan yhteyteen, vaikutus maisemarakenteeseen on vähäinen.

Maisemamaakunta

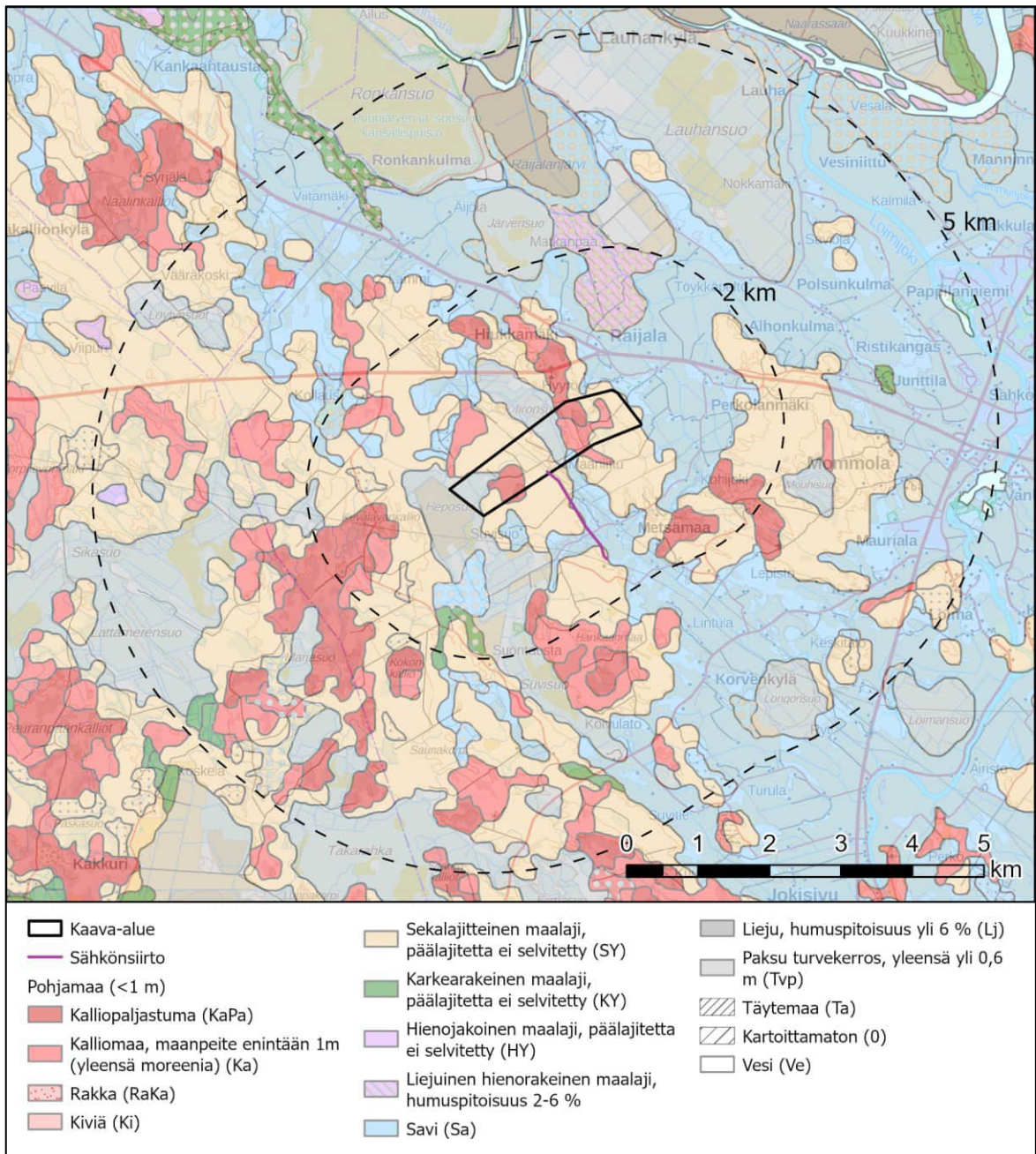
Selvitysalue kuuluu maisemamaakuntajaossa (Ympäristöministeriön maisema-alueöryhmän mietintö 1992) Lounaismaan maisemamaakunnan Ala-Satakunnan viljelyseutuun. Ala-Satakunnan viljelyseutu on perusluonteeltaan vaurasta viljelyaluetta, mutta siellä on myös karuja, metsäisiä ja soisia syrjäseutuja. Kaava-alue sijoittuu viljelyalueen reunalta alkavalle metsäiselle ja soiselle alueelle. Vaikka Ala-Satakunnan viljelyseutu on maastonmuodoiltaan hyvin tasaista, on sen maisemissa voimakkaita erityispiirteitä, kuten Kokemäenjoki sivu-uomineen, Säskylänharju ja Yyterin harjumuodostelmat. Näistä erityispiirteistä selvitysalueelle ulottuu Kokemäenjoki, jonka sivu-uoman varrelle kaava-alueen viereinen viljelyalue jäsentyy.



Kuva 3.1 Selvitysalueen korkeussuhteet.



Kuva 3.2. Kaava-alueen läheiset pintavedet ja valuma-alueet.



Kuva 3.3 Maaperä kaava-alueella ja sen ympäristössä.

3.2 Maisemakuva

Maisemakuva on maisemarakenteen silmin havaittava ilmiasu. Puhekielessä maisemalla tarkoitetaan yleensä maisemakuvaa eli ympäristön visuaalista ilmettä.

Kaava-alue ja sen välitön ympäristö

Kaava-alue sijaitsee suurmaisemassa Kokemäenjoen ja Köyliönjärven laaksojen välisen selännealueen reunalla, joka soisena ja metsäisenä rapakivigraniittialueena edustaa seudun karumpia maisemapiirteitä. Kaava-alueen maisemakuva on suurimmalta osaltaan sulkeutunutta metsäaluetta. Avoimet alueet ovat hakkuuaukeita tai voimajohtoaletta. Puoliavoimia kallioalueita löytyy lisäksi.

Lähimmät avoimet alueet ovat kaava-alueeseen rajautuva Heposuon turvetuotantoalue sekä Kokemäenjokeen laskevan Raijalanojan ympärille jäsentyvä avoin viljelymaisema. Viljelymaisema jää puustoisien vyöhykkeen taakse kaava-alueelta katsottuna, mutta voi pilkahtaa muutamasta yksittäisestä kohdasta hakkuuaukeiden takaa. Muuten kaava-alueen lähiympäristö on sulkeutunutta tai puoliavoimia puustoista aluetta.

Hanke muuttaa kaava-alueen nykyisen maisemakuvan. Paneelialueiden, huoltoteiden ja muiden rakenteiden kohdalta metsä kaadetaan. Maisematilaltaan sulkeutunut metsä muuttuu maisematilaltaan suurimmaksi osaksi puoliavoimeksi paneelialueeksi. Hankealueen rakentumisen jälkeen kulku alueella on rajoitettua ja paneelialueita tarkastellaan lähinnä niiden ulkopuolelta. Alueen halki pääsee kulkemaan lironkalliolle jäävää viheryhteyttä pitkin. lironkallion maisematilaltaan puoliavoimelle kalliomäelle muodostuu todennäköisesti luontainen näköalapaikka, jolta näkee koko läntisen paneelialueen. Myös Viidankallio jää paneelialueiden ulkopuolelle, mutta kulkua sinne ei enää ole ja siitä poistetaan puusto. Viidankallio erottuu paneelialueen maisemakuvassa kallioisena saarekkeena.



Kuva 3.4 Kuvia kaava-alueen luonnonmaisemasta. Vasemmalla ylhäällä oleva kuva alueen sekametsästä, joka tässä kohtaa on kuusivaltaista. Oikealla ylhäällä kuva heinittyneestä metsätiestä kohti lironkalliota. Alarivissä on panoramakuva mäntyvaltaiselta lironkalliolta, joka maastokäynnin perusteella oli puoliavoimia sammalen, puolukan ja jäkälän peittämää kuivahkoa kangasmaata.

Selvitysalue

Kaava-alueen ympärillä oleva selvitysalue jakautuu maisemakuvultaan pääasiassa kolmeen maisematilaan: avoimet viljelyalueet, sulkeutuneet tai puoliavoimet metsäiset selännealueet sekä pääosin avoimet Kokemäenjoen ranta-alueet.

Alueen sulkeutuneita tai puoliavoimia maisematiloja edustavat suot ja metsät keskittyvät Kokemäenjoen viljelyalueiden lounaispuolelle jäävälle rapakivigraniittialueelle ja ympäristöään karumille kallioisille ja moreenisille vedenjakaja-alueille. Selvitysalueen pohjoisosaan ulottuu lisäksi maisemakuvultaan laaja ja avoin useamman ison suoalueen muodostama kokonaisuus, jossa sijaitsee Puurijärven ja Isonsuon kansallispuisto.

Avoimet viljelyalueet sijaitsevat viljavilla savikkoalueilla, jotka Kokemäenjokilaaksossa levittäytyvät mittavina tasankoina. Avoimet viljelyalueet seurailevat jokien ja niiden sivuvirtojen varsia. Karuimmilla mailla sijaitsevat viljelymaat ovat hajanaisempia ja pienialaisempia.

Selvitysalueen asutus sijaitsee Huittisten taajamassa tai kylissä. Kylät sijaitsevat nauhamaisesti teiden varsilla ja osa asutuksesta on selänteen ja laakson välisellä vaihettumisvyöhykkeellä. Paikoin asutus muodostaa myös saarekkeita peltojen keskelle tai sijaitsee peltojen keskellä olevien puustoisien saarekkeiden yhteydessä. Asutusta on myös Kokemäenjoen rannoilla.

Vaikutuksia selvitysalueen näkymiin on käsitelty seuraavassa luvussa 3.4.

Sähkönsiirto

Sähkönsiirto sijaitsee maisemakuvan kannalta pohjoisesta etelään katsoen ensin sulkeutuneella selännealueella, sitten avoimen peltomaiseman reunassa selänteen ja nykyisen voimajohton välissä, sitten avoimella pellolla ja lopuksi jälleen sulkeutuneella selänteellä.

Sähkönsiirron aiheuttamat muutokset maisemakuvaan ovat hyvin pienet, koska maakaapeli seuraa olemassa olevaa voimajohtolinjaa. Vaikka puustoa kaatuu 9 m leveydeltä voimajohtolinjan länsipuolella, maisemakuva ei muutu, eikä maisemakuvallista vaikutusta synny.



Kuva 3.5 Kylämiljöötä Rajjalan kylän keskustassa.



Kuva 3.6 Avoin peltonäkymä Rajjalan kylän keskustasta etelään kohti Pelto-Laurilaa.



Kuva 3.7 Näkymä kohti Raijalan kylän keskustaa Pelto-Laurilan päärakennuksen edestä.

3.3 Maamerkit ja hierarkkiset pisteet

Maisemassa ei ole kauas erottuvia maamerkkejä. Hierarkisena pisteenä voidaan pitää Raijalan kylän keskustaa tai Pelto-Laurilan pihapiiriä. Kylän keskustassa on säilynyt vanhaa kylämiljöötä ja sieltä aukeaa näkymiä ympäröivään peltomaisemaan. Peltolaurila erottuu maisemasta visuaalisesti sekä kulttuurimaiseman arvokeskittymänä: sen puistomainen pihapiiri ja eri aikakausien rakennukset kuuluvat RKY-alueen ja maakunnallisesti arvokkaan maisema-alueen lisäksi Satakunnan rakennusperintöön.



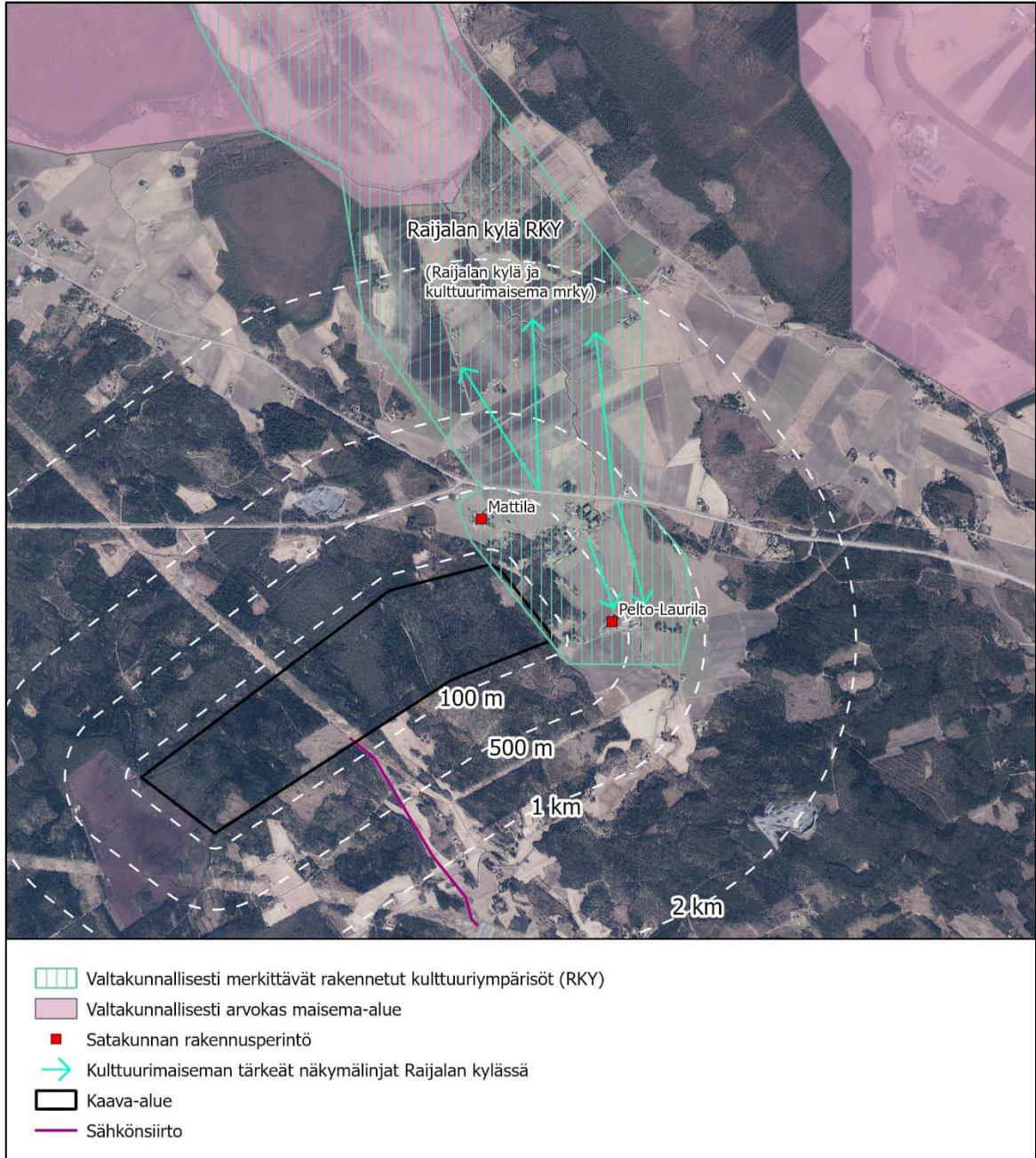
Kuva 3.8 Pelto-Laurilan puistomaista pihapiiriä rakennuksineen



Kuva 3.9 Raijalan kylän keskustaa

3.4 Tärkeät näkymät ja näkymät kaava-alueelle

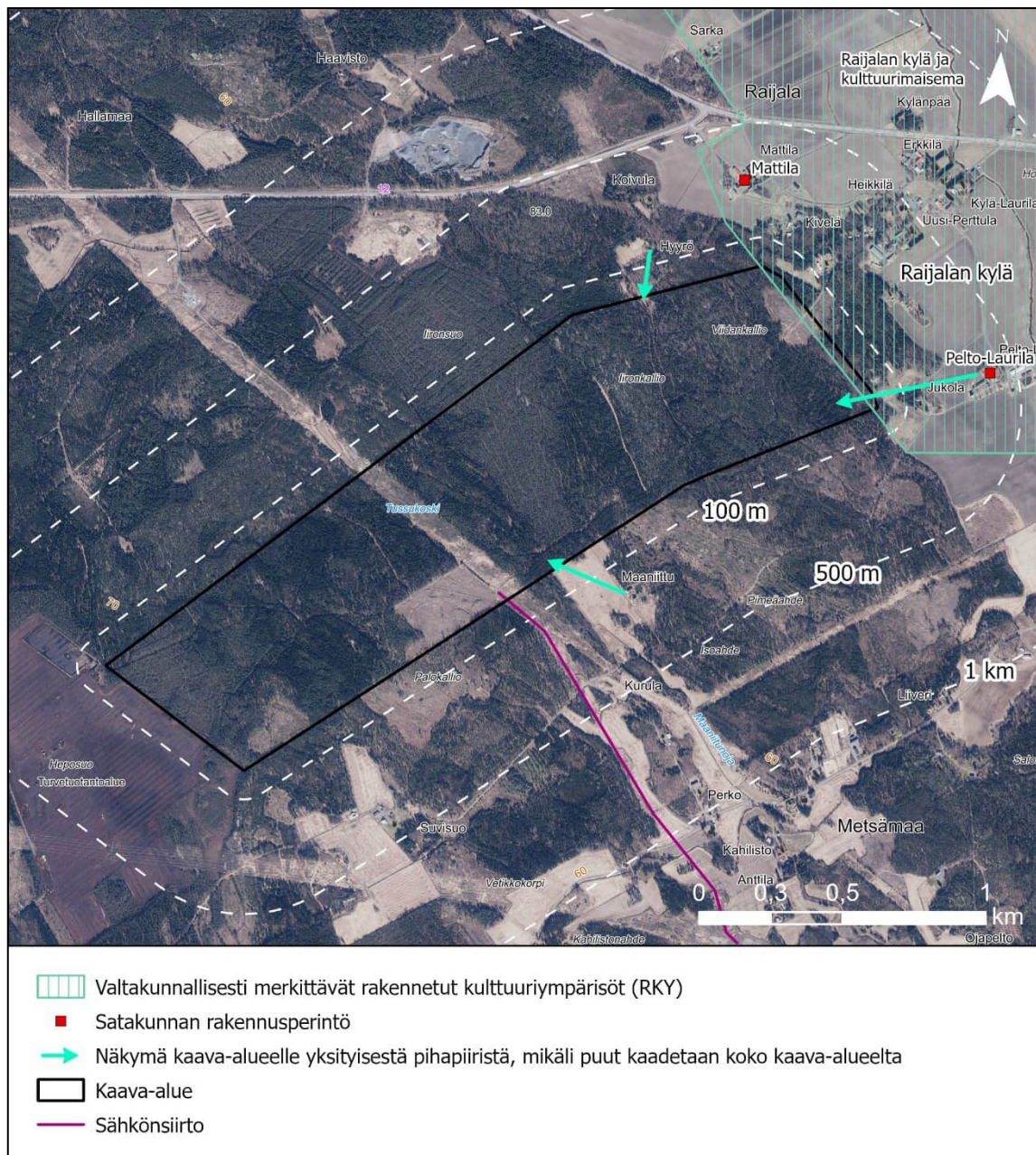
Selvitysalueen tärkeimmät näkymät sijoittuvat Kokemäenjoen ja sen sivuvirtojen viljelylaaksoihin. Merkittävimmät lähimmäs kaava-aluetta tulevat näkymät muodostuvat Raijalan kylän RKY-alueelle. Näkymälinjojen inventointi perustuu kartta- ja maastotyöskentelyyn. Näkymien kannalta merkittäviä katselupaikkoja on esimerkiksi RKY-alueen läpi kulkeva tieyhteys sekä Raijalan kylän keskusta, mistä katsotaan kohti RKY-alueeseen tai maakunnalliseen maisema-alueeseen kuuluvia peltomaisemia sekä valtakunnallisesti arvokkaan maisema-alueen suuntaan. Tärkeät näkymälinjat eivät kohdistu kohti kaava-aluetta.



Kuva 3.10 Raijalan kylän tärkeät näkymälinjat eivät kohdistu kohti kaava-aluetta.

Raijalan kylän RKY-alueelta todennäköisesti muodostuu näkymä kaava-alueelle Pelto-Laurilan pihan reunalta, mikäli kaava-alueen kaikki puut kaadetaan, mutta 20 m puustoisien suojavyöhykkeen vuoksi näkymää ei muodostu. Lisäksi maastossa tutkittiin, muodostuuko alueelle näkymiä Jukolasta tai lähimmältä talolta Kalliokujan varrelta. Näkymiä ei muodostu pihapiireistä, mutta niiden läheltä kylläkin. Hiljattain tehtyjen pätehakuiden myötä voi väliaikaisesti muodostua näkymä kaava-alueelle myös Hyyrön talolta. Metsä kasvaessaan peittää näkymän melko pian.

Kun paneelialueiden ympärille jää aina vähintään 20 m puustoinen vyöhyke, on tarkoitus, ettei alueelle muodostu näkymiä ympäröivistä asuinrakennuksista. Riippuu kuitenkin puuston lajistosta ja kunnosta, kuinka peittävä 20 m levyinen suojavyöhyke on. Metsän keskellä kasvaneet kuuset eivät aina kestä sitä, että niiden vierestä kaadetaan puut pois. Lisäksi metsän keskellä kasvaneissa lehtipuissa on monesti peittävää latvusta vain ylhäällä. Tällainen kapea suojavyöhyke voi siis olla ikään kuin läpikuultava, kunnes puusto kehittyy peittävämmäksi tai mahdolliset täydentävät istutukset kasvavat. Lehdetön aika vaikuttaa myös puuston peittävyYTEEN lajistosta riippuen.



Kuva 3.11 Kaava-alueelle suuntautuvia näkymälinjoja. Mikäli kaikki puusto kaava-alueelta kaadettaisiin, paneelialueet näkyisivät näiden näkymälinjojen mukaisesti yksityisiin pihapiireihin. Paneelialueiden ympärille jää kuitenkin 20 m suojavyöhyke.

3.4.1 Näkymät kaava-alueelle Raijalan kylän RKY-alueelta ja pihapiireistä



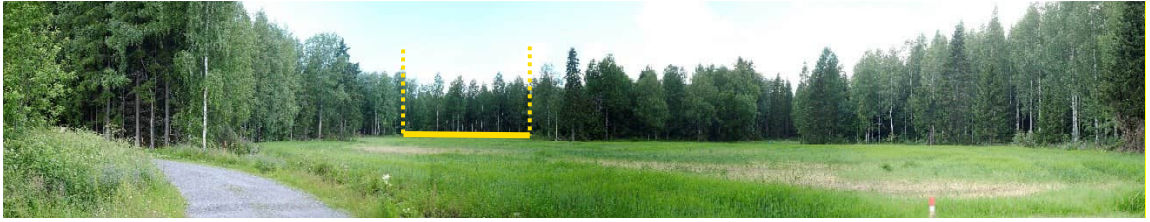
Kuva 3.12 Tarkennos edellisestä kartasta (Kuva 3.11). Keltaisella on merkitty kohta, johon jää 20 m suojavyöhyke. Sama kohta on merkitty alla oleviin valokuviiin. Valokuvien ottopaikat on merkitty kartalle aakkosin.



Kuva 3.13 (Kuvauspaikka A kartalla) Näkymä Pelto-Laurilan pihapiirin reunalta. Kohta, jossa hankkeen raja tulee pellon reunaan, on merkitty keltaisella. Kohtaan jää 20 m suojavyöhyke.



Kuva 3.14 (Kuvauspaikka A kartalla) Tarkennos yllä olevasta panoramakuvasta Pelto-Laurilan pihan reunalta. Keltaisella merkittyyn kohtaan jää 20m suojavyöhyke.



Kuva 3.15 (Kuvauspaikka B kartalla) Näkymä Jukolan pihapiiriin johtavalta tieltä 20 m levyiselle suojavyöhykkeelle eli säilyvän puuston kapeimpaan kohtaan.



Kuva 3.16 (Kuvauspaikka C kartalla) Näkymä Jukolan pihapiirin ohi menevältä tieltä paneelialueelle. Keltaisella merkityssä kohdassa säilyvä puusto on kapeimmillaan (20 m).



Kuva 3.17 (Kuvauspaikka D kartalla) Säilyvän puuston 20m leveä kohta ei näy Jukolan pihapiiriin.

3.4.2 Muut pihapiirit suhteessa kaava-alueeseen

Maaniittu



Kuva 3.18 Tarkennos kartasta (Kuva 3.11). Keltaisella viivalla on merkitty kohdat, joissa kaava-alue rajautuu suoraan peltoon. Merkityissä kohdissa säilyvä puusto on kapeimmillaan: kaava-alueelle jää 20 m levyinen suojavyöhyke. Kohdat on merkitty keltaisella myös alla oleviin valokuviin.



Kuva 3.19 (Kuvauspaikka A kartalla) Näkymä Maaniitun pihapiiristä päärakennuksen kuistilta. Keltaisella on merkitty suuntaa antavasti kohta, jossa kaava-alue rajautuu peltoon ja paneeleja peittää 20 m puustoinen suojavyöhyke. Lehdettömään aikaan pihapiirin puut peittävät näkymää pelolle vähemmän.



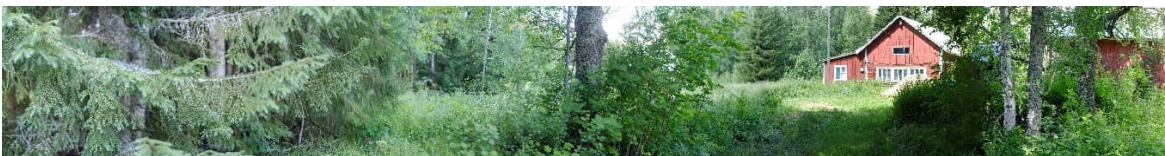
Kuva 3.20 (Kuvauspaikka B kartalla) Näkymä Maaniitun pihapiiristä pellon reunasta kohti kaava-alueita. Keltaisella merkittyyn kohtaan jää 20 m levyinen suojavyöhyke. Vasemmalla puuston takaa näkyy voimajohtolinjan tukipylväs. Kaava-alueen sähkönsiirto ei kuitenkaan muuta näkymää.



Kuva 3.21 (Kuvauspaikka C kartalla) Näkymä Maaniitun pihapiiriin johtavalta tieltä. Keltaisella on merkitty kohdat, joilla paneelialuetta peittää 20 m levyinen suojavyöhyke.

Kalliokuja 41

Kalliokuja 41 sijaitsee kaava-alueelle johtavan tien varrella. Kyseistä tietä ei käytetä hankkeen rakennusvaiheessa. Aineiston ja maastokäynnin perusteella pihapiirin ja kaava-alueen väliin jää kasvillisuusvyöhyke näkösuojaksi.



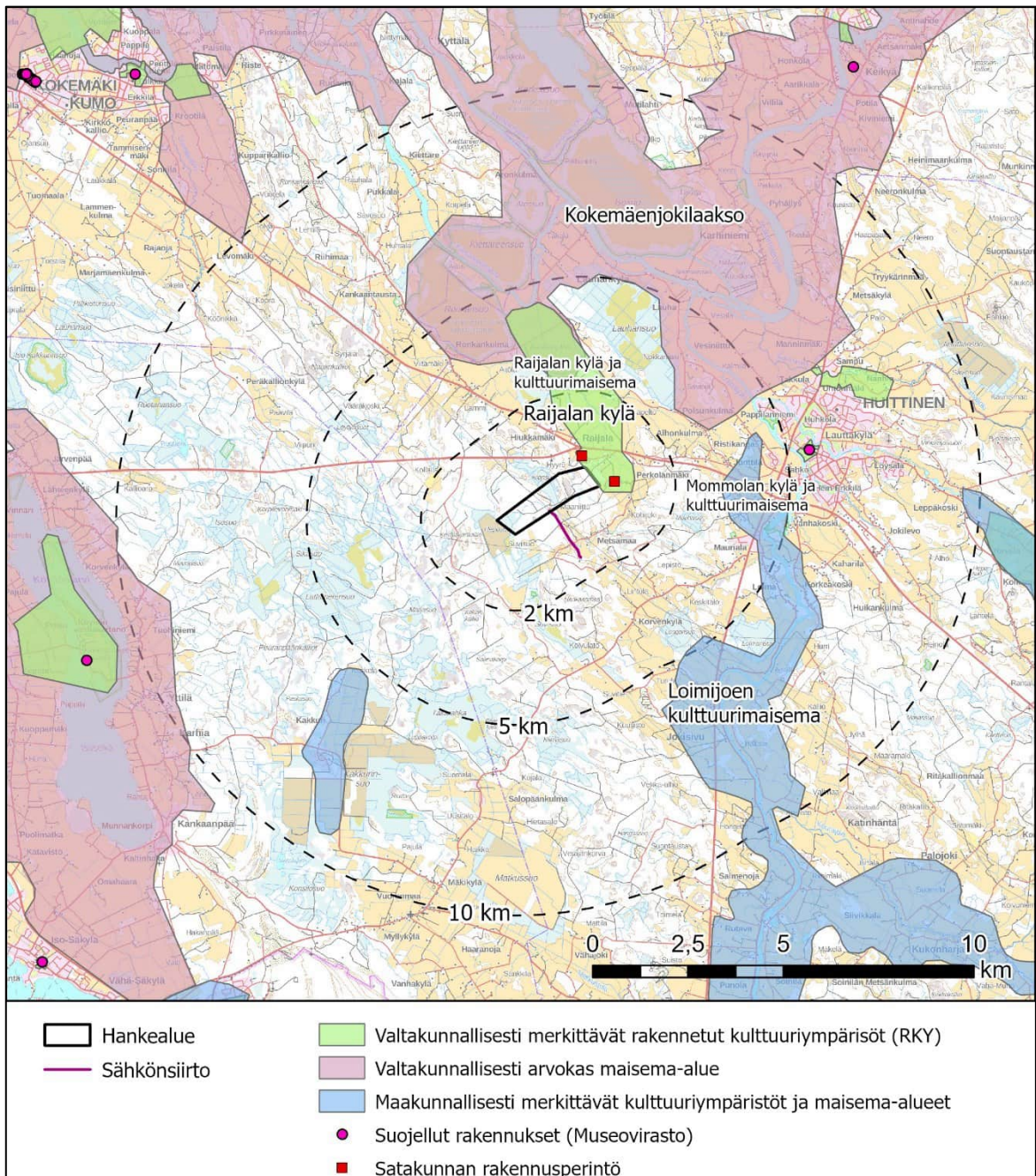
Kuva 3.22 Panoramakuva Kalliokuja 41 pihapiiristä. Vasemmalla näkyy puustoista kasvillisuusvyöhykettä, joka säilyy näkösuojana kaava-alueen ja pihapiirin välissä.

4 KULTTUURIYMPÄRISTÖN ARVOKOHOITEET

Kulttuuriympäristöllä tarkoitetaan ympäristöä, joka on syntynyt ihmisen toiminnasta tai ihmisen ja luonnon vuorovaikutuksesta. Kulttuuriympäristöön kuuluvat rakennusperintö, kulttuurimaisema sekä muinaisjäännökset, ja se voi käsittää niin aluekokonaisuuksia kuin yksittäisiä kohteitakin.

Osa Suomen kulttuuriympäristöistä on määritelty arvokkaiksi ja osa suojeltu. Tässä työssä on huomioitu kaava-alueen lähiympäristössä noin 5 kilometrin säteellä sijaitsevat valtakunnallisesti tai maakunnallisesti arvokkaat maisema-alueet ja rakennetut kulttuuriympäristöt sekä kiinteät muinaisjäännökset. Kulttuuriympäristön kohteet on esitetty tarkemmin seuraavissa kappaleissa sekä Kuvassa 4.1.

Sähkösiirron lähellä ei sijaitse kulttuuriympäristön arvokohteita, joten sähkösiirto ei muuta niitä tai vaikuta niihin.



Kuva 4.1. Kulttuuriympäristön merkittävät arvokohteet noin 10 kilometrin etäisyydellä kaava-alueesta. Selvitysalueen (5 km) kohteet on nimetty. Satakunnan rakennusperinnön kohteista on esitetty vain kaava-alueita lähimmät kohteet (2 km sisällä).

4.1 Valtakunnallisesti arvokkaat maisema-alueet

Suomessa on 156 valtakunnallisesti arvokasta maisema-aluetta. Ne ovat maaseutumme edustavimpia kulttuurimaisemia, joiden arvo perustuu monimuotoiseen kulttuurivaikutteiseen luontoon, hoidettuun viljelymaisemaan ja perinteiseen rakennuskantaan.

Kaava-alueesta 5 km sisälle ulottuvat valtakunnalliset maisema-alueet

- Kokemäenjokilaakson kulttuurimaisemat n. 3,4 km päässä

Kokemäenjokilaakso

Maiseman peruselementtejä ovat jokilaakso ja sen rinteiden avarat ja polveilevat savitasangot. Siellä täällä maisemaa elävöittävät jyrkähköt kalliokot tai metsänpeittämät kalliot. Maiseman vaihtavuus perustuu paitsi laajoihin ja avariin viljelyksiin, myös niiden keskellä vaihtelevasti mutkittelevaan jokiuomaan.

Kaava-aluetta lähimmäs ulottuu Kokemäenjoen polveke: Kokemäenjokilaakson kulttuurimaisemien osa, jossa Loimijoki, Sammunjoki ja Punkalaitumenjoki yhtyvät Kokemäenjokeen. Sammunjoki ja Loimijoki ovat kovertuneet varsin syvälle savimaahan ja muodostavat jyrkkiä rantatörmäitä. Peltoaukea on parhaimmillaan yhdeksän kilometriä pitkä ja neljä kilometriä leveä. Kokemäenjoen länsirannan loivan harjanteen takana avautuvat laajat Kiettareensuon keidassuot. Tänne on perustettu Puurijärven - Isosuon kansallispuisto, josta Ronkasuo ulottuu kaava-alueesta noin 3 km päähän.

Kokemäenjokilaakson asutuksella ja maataloudella on hyvin pitkät perinteet. Viljavat jokilaakson savikot on raivattu jo varhain viljelyyn ja raivauskelvottomina ovat jäljelle jääneet vain kalliokot ja moreenimäet. Aikojen kuluessa on keväisin tulviva Kokemäenjoki muovannut omalla tavallaan viljelymaisemaa. Jokilaakson alueella on useita kivikautisia asuinpaikkoja. Asutus on sijoittunut viljelysten tuntumaan laakson ja selänteen väliselle vyöhykkeelle. Kylät ovat usein muodostuneet nauhamaisesti laaksossa kulkevan tien varteen, mistä lähin edelleen havaittava esimerkki lienee Karhiniemen kylä yli 6 km päässä kaava-alueesta.

Hankkeella ei ole vaikutusta Kokemäenjokilaakson kulttuurimaisemaan, koska kaava-alue sijaitsee riittävän kaukana kyseisestä kulttuurimaisemasta.



Kuva 4.2 Kuva Ronkasuon pitkospuureitiltä marraskuussa 2021.

4.2 Valtakunnallisesti merkittävät rakennetut kulttuuriympäristöt (RKY 2009)

Valtakunnallisesti merkittävät rakennetut kulttuuriympäristöt (RKY) on valtakunnallinen inventointi, johon valitut kohteet antavat alueellisesti, ajallisesti ja kohdetyypeittäin monipuolisen kokonaiskuvan Suomen rakennetun ympäristön historiasta ja kehityksestä. Kohteet käsittävät yleensä laajempia kokonaisuuksia kuin yksittäisiä rakennuksia ja voivat ulottua jopa yli kuntarajojen.

Kaava-alueesta 5 km sisälle ulottuvat seuraavat valtakunnallisesti merkittävät rakennetut kulttuuriympäristöt (RKY):

- Raijalan kylä 35 m kaava-alueen sisäpuolella

Raijalan kylä

Raijalan kylän RKY-alue sijaitsee kokonaisuudessaan tarkastelualueella. RKY-kohteen rajausta tulee paikkatietojen perusteella 35 m kaava-alueen sisäpuolelle metsäisellä osuudella. RKY-alue tulee kaava-alueelle sen takia, että kaava-alueella pystytään pitämään 20 m puustoinen vyöhyke näkösuojana RKY-alueelle.

Raijala on keskiaikaisperäinen kylä, jonka talot ovat keskittyneet vanhalle kylätontille. Kylätontille keskittynyt kyläkeskus sijaitsee kokonaisuudessaan alle 1 km päässä kaava-alueesta ja lähimmillään yli 100 m päässä. Se on edustava esimerkki satakuntalaisesta Kokemäenjokilaakson maatalouskylästä ja -maisemasta, jolle kylätontin pohjoispuolella oleva, 1800-luvulta alkaen kuivatettu Raijalan järvi antaa historiallisen lisäperspektiivin.

Raijalan kylän talot ovat keskittyneet Huittisista Poriin vievän vanhan maantien varrella olevalle kylätontille. Kylän länsipuolella maantien varrella olevat asuinpaikat ovat olleet käytössä jo 1700-luvulla. Uusi Helsinki-Pori-valtatie erottaa nykyisin tilakeskukset peltomaisemastaan, joka laajana levittäytyy pohjoiseen Raijalanojan molemmin puolin.

Kylän huomattavimpia yksittäisiä kohteita ovat Mattilan, Heikkilän, Uusi-Perttulan, Kylä-Laurilan ja Pelto-Laurilan talonpoikaiset rakennusryhmät hyvin hoidettuine rakennuksineen ja piha-alueineen. Päärakennukset ovat pääosin 1800-luvun lopun tai 1900-luvun alun asussa, mikä kuvastaa

tuolloin tapahtunutta talonpoikien vaurastumista. Kylässä on säilynyt tilojen lisäksi mökkiasutusta. Kylän koulurakennus on valmistunut vuonna 1900.



Kuva 4.3 Kuva Raijalan kylän keskustasta. Kuvassa kylän vanhoja rakennuksia. Vasemmalla edessä on Uusi-Perttulan piharakennus.



Kuva 4.4 Pitkä näkymä Raijalan kylään kuuluvaan kulttuurimaisemaan Mattilan pihapiirin edustalta.

Lisää kuvia Raijalan kylän RKY-alueesta on muissa luvuissa, etenkin luvussa 3.2 Maisemakuva.

Hankkeella ei ole vaikutusta RKY-alueeseen, koska RKY-alueelta ei muodostu näkymiä paneelialueille. Luvussa 3.2 Maisemakuva on käyty läpi, missä kohtaa säilyvä puustoinen vyöhyke on kaapeimmillaan ja arvioitu sen riittävyttä. Vaikka 20 m puustoinen vyöhyke lähellä Jukolan ja Pelto-Laurilan taloja voi aluksi olla läpikuultava riippuen puuston laadusta, muutos olisi hyvin pienialainen, eikä sijoittuisi RKY-alueen tärkeimmille näkymälinjoille.

Maakunnallisesti arvokkaat maisema-alueet

Maakunnallisesti arvokkaiden maisema-alueiden osalta lähteenä on tässä selvityksessä käytetty ensisijaisesti voimassa olevia maakuntakaavoja. Alueiden kuvailut on tarkistettu ”Katson maalaismaisemaa”-projektin aineistoista (Satakuntaliitto 2024).

Kaava-alueesta 5 km sisälle ulottuvat seuraavat maakunnallisesti arvokkaat maisema-alueet:

- Loimijoen kulttuurimaisema Huittisissa, kaava-alueen itä- ja kaakkoispuolella n. 3,2 km päässä

Loimijoen kulttuurimaisema

Loimijoen maisema-alueen läpi virtaa Loimijoki, joka on Kokemäenjoen suurin sivujoki. Loimijoki-laakson topografiaan kuuluvat laajat yhtenäiset viljelytasangot, mikä on Ala-Satakunnan viljelyseudun maisemalle ominainen piirre. Maisema-alue on keskikohdastaan leveä ja maisemaa rajaavat selänneet melko yhtenäiset. Joenvarrella oleva asutus on yleensä keskittynyt muusta maastosta hieman erottuville matalille kumpareille. Loimijoen varressa on ollut 1560-luvun veroluettelon mukaan 18 kylää. Keskiajalta periytyvää tietä on kuljettu Turusta Ylä-Satakuntaan ja

Hämeeseen. Loimijoen maisema-alueella on tien ja joen varren asutusta, mikä on tyypillistä Ala-Satakunnan viljelyseudulle. Kukonharjan alueella on säilynyt raittikylänrakenne.

Lähimmäs kaava-alueetta tulee kulttuurimaiseman osa, jolla sijaitsee Mommolan kylä ja kulttuuri-maisema (kuvailtu seuraavassa luvussa). Loimijoen kulttuurimaiseman leveä keskikohta myös osuu juuri ja juuri 5 km selvitysalueelle. Hankkeella ei kuitenkaan ole vaikutuksia Loimijoen kulttuurimaisemaan, koska etäisyyttä on lyhimmilläänkin n. 3,2 km ja paneelialue ei näy kyseiseen kulttuurimaisemaan.

4.3 Maankunnallisesti arvokkaat rakennetut kulttuuriympäristöt ja rakennusperintö

Pääasiallisena lähteenä on käytetty voimassa olevia maakuntakaavoja. Täydentävänä lähteenä on käytetty Maakunnallisesti merkittävien rakennettujen kulttuuriympäristöjen päivitys- ja täydennys inventointia 2023 (Uusi-Seppä, Luoma & Jaakkola 2023). Lisäksi rakennusperinnön osalta on hyödynnetty Satakunnan museon Y-Pakki-tietokantaa (Satakunnan museo 2024).

Kaava-alueesta 5 km sisälle ulottuvat seuraavat Satakunnan maakunnallisesti merkittävät rakennetut kulttuuriympäristöt:

- Raijalan kylä ja kulttuurimaisema 0 m
- Mattila n. 300 m (pistemäinen kohde)
- Pelto-Laurila n. 400 m (pistemäinen kohde)
- Mommolan kylä ja kulttuurimaisema n. 3,3 km
- Loimijoen kulttuurimaisema n. 4,4 km

Pistemäiset kohteet, kuten yksittäiset rakennukset on huomioitu vain 2 km etäisyydellä, koska kauemmas tällaisiin kohteisiin ei synny vaikutuksia tässä maisemarakenteessa. Maisemarakenteen suhteellinen tasaisuus ja vaihteleva metsäisyys estävät paneelialueen näkymisen usean kilometrin päähän. Mommolan kylän ja kulttuurimaiseman kuvausta ei ole ollut saatavilla tämän selvityksen tekovaiheessa.

Raijalan kylä ja kulttuurimaisema

Kohteen rajausta vastaa suurimmalta osalta samannimisen RKY-alueen rajausta (Kuva 4.13). Kaava-alueen vieressä rajausta vastaa RKY-alueen rajausta. Satakunnan vaihemaakuntakaava 2:n mukainen maakunnallisesti arvokkaan kulttuurimaiseman rajausta on kuitenkin hieman laajempi kaakoon ja Mattilan kohdalla myös länteen päin. RKY-kohteen kohdekuvausta aiemmassa luvussa 4.2 soveltuu tällekin alueelle. Lisää kuvia alueesta on aiemmissa luvuissa.

Kulttuurimaisemaan ei avaudu näkymiä paneelialueille. Hyvin pienessä kohdassa näkösuojaksi jäävä 20 m levyinen puustoinen vyöhyke voi aluksi olla vähemmän peittävä. Vaikka 20 m puustoinen vyöhyke lähellä Jukolan ja Pelto-Laurilan taloja voi aluksi olla ikään kuin läpikuultava riippuen puuston laadusta, muutos olisi hyvin pienialainen, eikä sijoittuisi RKY-alueen tärkeimmille näkymälinjoille. Asia on käsitelty tarkemmin aiemmissa luvuissa. Hankkeella ei ole vaikutusta Raijalan kylään ja kulttuurimaisemaan.

Mattila

Tuuhean kuusiaidan takaa kohoava Mattilan päärakennus on saanut nykyisen ulkoasunsa 1928. Päärakennuksen vieressä on harvinaislaatuinen yhdistetty kellari- ja luhtirakennus vuodelta 1883. Varsinainen luhti on vuodelta 1780 ja nyttemmin osana laajempaa ulkorakennusta. Komea kivinavetta on vuodelta 1894. Rakennushistoriallisesti erittäin merkittävä on tilalla säilynyt savutupa, jonka on arveltu olevan 1600-luvulta. Tilalla on myös vanha paja. (Satakunnan museo 2024)

Hankkeella ei ole vaikutuksia kohteeseen, koska pihapiiristä ei muodostu näkymiä kaava-alueelle.



Kuva 4.5 Mattilan pihapiiriä rajaa kuusiaita tielle päin. Pihapiiristä ei muodostu näkymiä kaava-alueelle muistakaan suunnista, kuin kuvassa esitetty aidattu pihan puoli.



Kuva 4.6 Mattilan pihapiirin edustalta aukeaa pitkä näkymä Raijalan kulttuurimaisemaan pohjoiseen. Tämä näkymä on pois päin kaava-alueesta.



Kuva 4.7 Näkymä Mattilan pihapiirin edustalta kohti kaava-aluetta ja Raijalan kyläkeskusta. Kaava-alueen eteen jää runsaasti puustoa, jota näkyy myös kuvassa oikealla. Vasemmalla kuvassa on Raijalan kulttuurimaiseman avointa viljelymaisemaa, johon muodostuu pitkiä näkymiä.

Pelto-Laurila

Vuonna 1900 valmistunut Pelto-Laurilan huvilamainen päärakennus on erittäin koristeellinen nikkarityylin luomus. Perimätiedon mukaan kauppaneuvos Victor Forselius antoi "rakennuspiirustuksi" ranskalaista taloa esittävän postikortin. Forselius oli aikansa johtavia maatalouden kehittäjiä ja näin ollen Pelto-Laurila toimi uusien maatalouskoneiden koetilana. Pihassa sijaitseva pakaritupa on ilmeisesti 1700-luvulta. Siinä on säilynyt puhdaspiirteinen avokuisti. Hirsiset talli-, navetta- ja meijerirakennukset ovat 1880-luvulta. Piha on puistomaisesti istutettu. Muista rakennuksista erillään sijaitsee luonnonkivistä muurattu kolmikerroksinen viljamakasiini 1890-luvulta. Läheisessä metsässä on vanhan kaskiviljelyn jälkiä, naurishautoja ja hiilikuoppia sekä rappeutunut torpan asuinrakennus. (Satakunnan museo 2024)

Kaava-alueen raja on melko lähellä Pelto-Laurilaa (n. 400m). Kaava-alueelle jää 20 m puustoinen vyöhyke näkösuojaksi, minkä lisäksi säilyy kaava-alueen ulkopuolista metsää. Pienellä matkalla Pelto-Laurilasta katsottuna paneelialuetta peittää näkyvistä vain 20 m levyinen suojavaiohyke. Riippuen puuston laadusta, puuston läpi voi aluksi hahmottaa paneelialueen avoimen

maisematilan. Muutos on kuitenkin väliaikainen, pienialainen ja näkyy vain pihan yhdeltä reunalta. Säilyvän puuston kapean kohdan suhdetta Pelto-Laurilaan on eroteltu tarkemmin luvussa 3.4.1. Mikäli säilyvä puustoinen vyöhyke on aidosti peittävä, hankkeella ei ole vaikutusta Pelto-Laurilaan. Mikäli osittainen näkymä muodostuu, vaikutus on korkeintaan vähäinen.



Kuva 4.8 Historiallinen valokuva Pelto-Laurilan päärakennuksesta viimeistään vuodelta 1932. Kansatieteen kuvakokoelma.



Kuva 4.9 Näkymä Pelto-Laurilalle pohjoisesta. Huvilamainen päärakennus näkyy kuvassa selvästi.



Kuva 4.10 Pelto-Laurilan pihapiiriä.



Kuva 4.11 Pelto-Laurilan pihapiiriä.

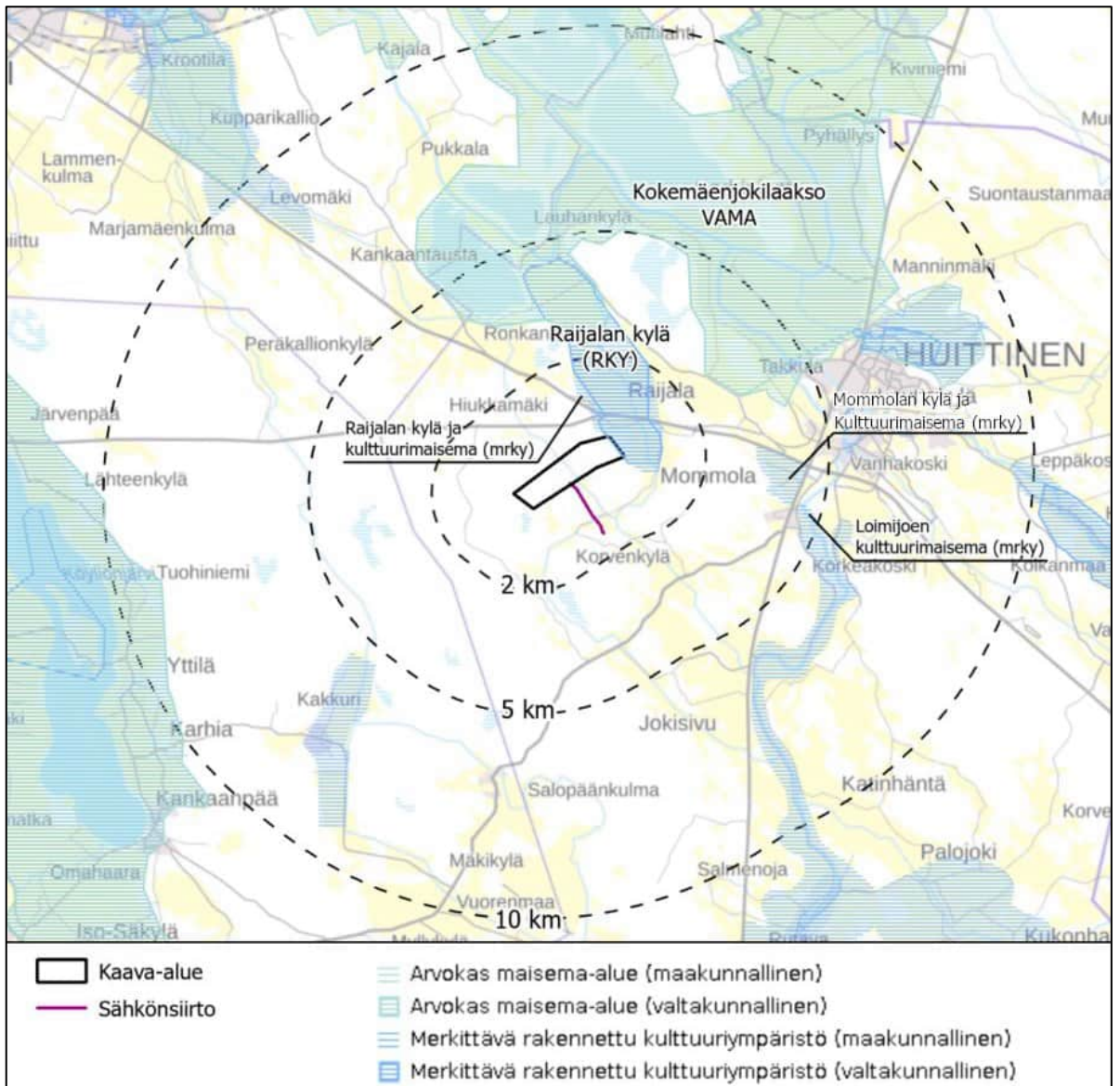


Kuva 4.12 Pelto-Laurilan luonnonkivistä muurattu kolmikerroksinen viljamakasiini.

Loimijoen kulttuurimaisema

Loimijoen maakunnallisesti arvokkaasta rakennetusta kulttuuriympäristöstä (mrky) ei ole tämän selvityksen tekoaikana ollut erillistä kuvausta saatavilla. Alue on kuitenkin osa maakunnallisesti arvokasta maisema-aluetta (mma), joka on kuvailtu aiemmin luvussa 0. Vuonna 2023 laaditussa päivitys- ja täydennysinventoinnissa on ehdotettu Loimijoen kulttuurimaiseman mrky-alueen pienennystä, koska se kuuluu laajempaan mma:han (Uusi-Seppä, Luoma & Jaakkola 2023).

Loimijoen maisema ei muutu hankkeen myötä, joten Loimijoen kulttuurimaisemaan ei kohdistu vaikutuksia.

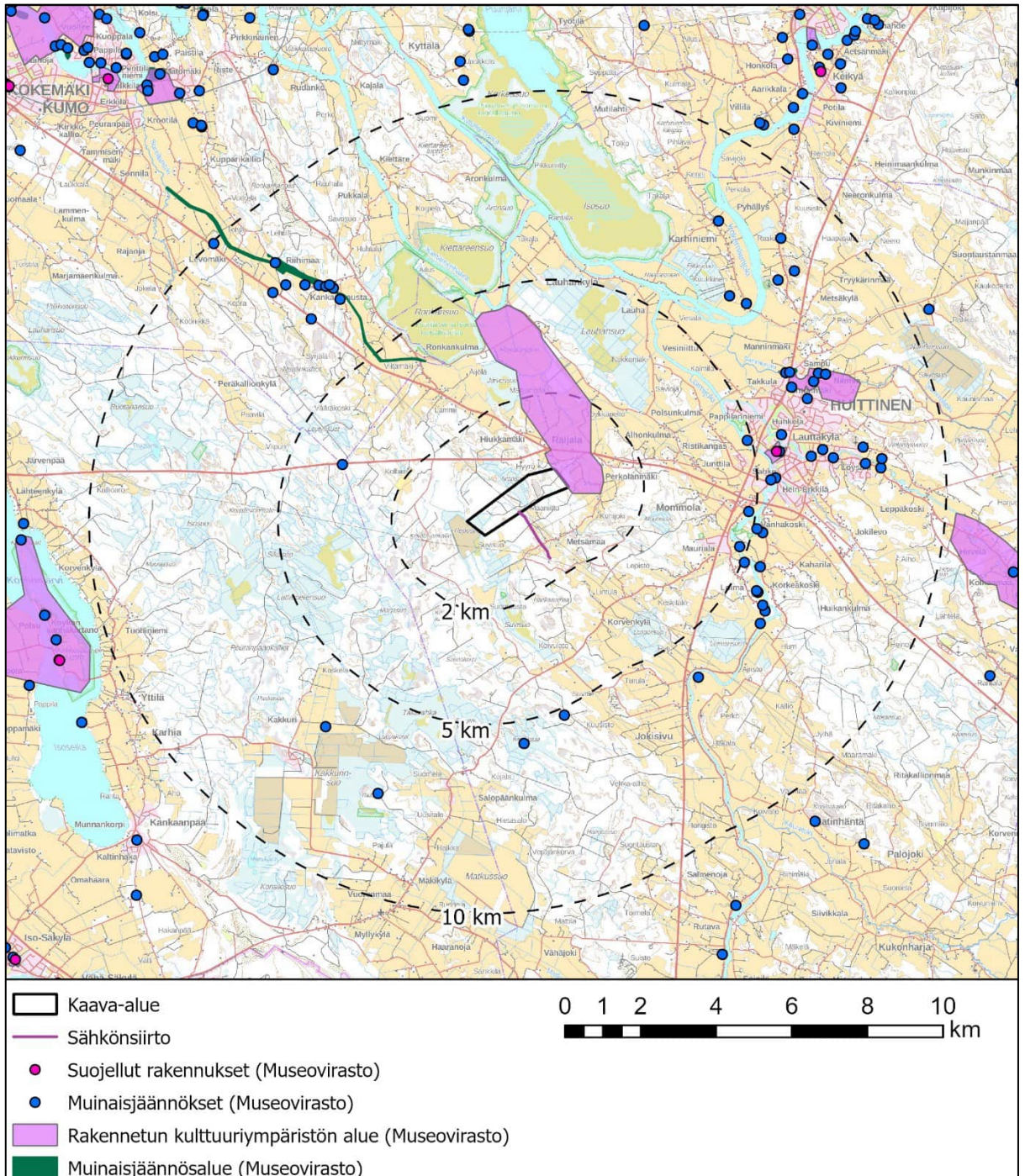


Kuva 4.13 Maakuntakaavojen koostetietovarannosta näkyy tarkemmin maakunnallisesti arvokkaiden rakennettujen kulttuuriympäristöjen rajaukset.

4.4 Muinaisjäännökset

Kiinteät muinaisjäännökset on Suomessa rauhoitettu muinaismuistolalla (295/63). Muinaisjäännöksiä suojellaan muistoina Suomen aikaisemmasta asutuksesta ja historiasta. Suojelutyö tarkoittaa käytännössä sitä, että Museovirasto seuraa maankäytön suunnittelun vaikutuksia kiinteisiin muinaisjäännöksiin, antaa suojelua koskevia lausuntoja maanomistajille, kunnille, suunnittelijoille ja viranomaisille sekä organisoii ja valvoo suojelun edellyttämiä arkeologisia tutkimuksia.

Hankealueella tai alle 2 km etäisyydellä hankealueesta ei sijaitse muinaisjäännöksiä (Kuva 4.14). Siten hankkeella ei ole vaikutuksia muinaisjäännöksiin.



Kuva 4.14 Muinaisjäännöksiä ei sijaitse alle 2 km päässä hankealueesta.

5 YHTEENVETO

Kaava-alue sijaitsee metsätalousvaltaisella selänteellä ja rajautuu idästä Raijalan kylän valtakunnallisesti ja maakunnallisesti arvokkaaseen rakennettuun ympäristöön.

Selvitysalueen maisema-arvot perustuvat Kokemäenjoen viljelylaaksoon ja sen eheäpiirteiseen sivulaaksoon Raijalanojan varressa. Kulttuuriarvot tukeutuvat alueen viljelyhistoriaan ja siihen liittyvään rakennuskantaan. Alueen maisemassa vaihtelevat pitkät viljelynäkymät kylä- ja yksittäisasutuksineen sekä pienipiirteisemmät peltonäkymät.

Suunnitellun aurinkovoiman tuotantoalueen vaikutukset maisemaan liittyvät metsän kaatamiseen hankealueelta. Muutamassa kohdassa paneelialueiden näkösuojaksi jäävä 20 m puustoinen vyöhyke voi myös aluksi olla peittävydeltään puutteellinen riippuen puuston laadusta.

Sähkönsiirto toteutetaan maakaapelilla nykyisen voimajohtolinjan vierelle sen länsipuolelle, missä puustoa kaadetaan 9 m leveydeltä. Poistettavan puuston vuoksi maisemarakenteeseen tulee vähäinen muutos. Maisemakuva ei kuitenkaan muutu kaapelin asennuksen myötä, eikä kaapelin lähistöllä sijaitse arvokohteita. Muutokset maisemaan kokonaisuudessaan ovat niin vähäiset, ettei sähkönsiirrosta tällöin aiheudu maisemavaikutuksia.

5.1 Vaikutukset maisemakuvaan ja maisemarakenteeseen

Vaikutukset maisemakuvaan ja maisemarakenteeseen

- Maisemarakenteessa muutos näkyy enimmäkseen kasvillisuuden osalta. Paneelialueilla metsä muuttuu paneelialueeksi, minkä lisäksi maisemaan ilmestyy uusi kerros tuotantoalueen rakenteita: paneeleja, aitoja, muuntajia ja huoltoteitä. Iironkallio säilyy viheryhteytenä alueen läpi ja Viidankallio säilyy saarekkeena alueen sisällä.
- Maisemakuva paneelialueella muuttuu: maisematilaltaan sulkeutunut metsä muuttuu maisematilaltaan puoliavoimeksi paneelialueeksi. Hankealueen rakentumisen jälkeen kulku alueella on rajoitettua ja hankealuetta tarkastellaan lähinnä paneelialueiden ulkopuolelta. Maisematilaltaan puoliavoimelta Iironkalliolta muodostuu näkymiä paneelialueen yli.
- Maaniitun pellon laidalla säilyvä puustoinen suojavyöhyke on 20 m levyinen. Peittävyys riippuu puuston laadusta.
- Lisäksi samat vaikutukset kuin kulttuuriympäristön arvokohteisiin.
- Sähkönsiirrosta ei muodostu maisemavaikutuksia

5.2 Vaikutukset kulttuuriympäristön arvokohteisiin ja muinaisjäänköksiin

Hankkeen vaikutukset kulttuuriympäristön arvokohteisiin ovat:

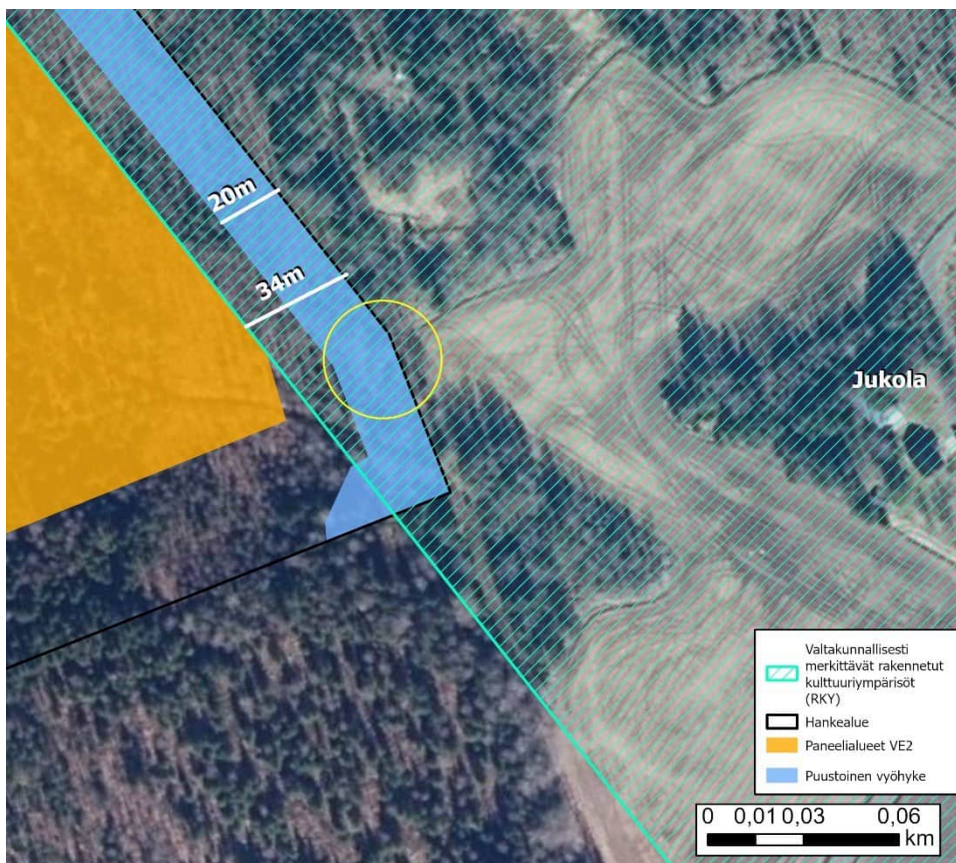
- Ei vaikutusta muinaisjäänköksiin
- Ei vaikutusta valtakunnallisesti arvokkaisiin maisema-alueisiin
- Valtakunnallisesti arvokkaat rekennetut kulttuuriympäristöt:
 - Ei vaikutusta Raijalan kylän RKY-alueeseen. 20 m suojavyöhykkeen peittävyys on hyvä varmistaa.
- Ei vaikutusta maakunnallisesti arvokkaisiin maisema-alueisiin
- Vaikutukset Satakunnan maakunnallisesti merkittäviin rakennettuihin kulttuuriympäristöihin:
 - Ei vaikutusta kohteeseen Pelto-Laurila, kun suojavyöhykkeen kapea kohta on aidosti peittävä. Muuten korkeintaan vähäinen vaikutus.

- Ei vaikutusta Raijalan kylään ja kulttuurimaisemaan
- Ei vaikutusta kohteeseen Mattila
- Ei vaikutusta Loimijoen kulttuurimaisemaan

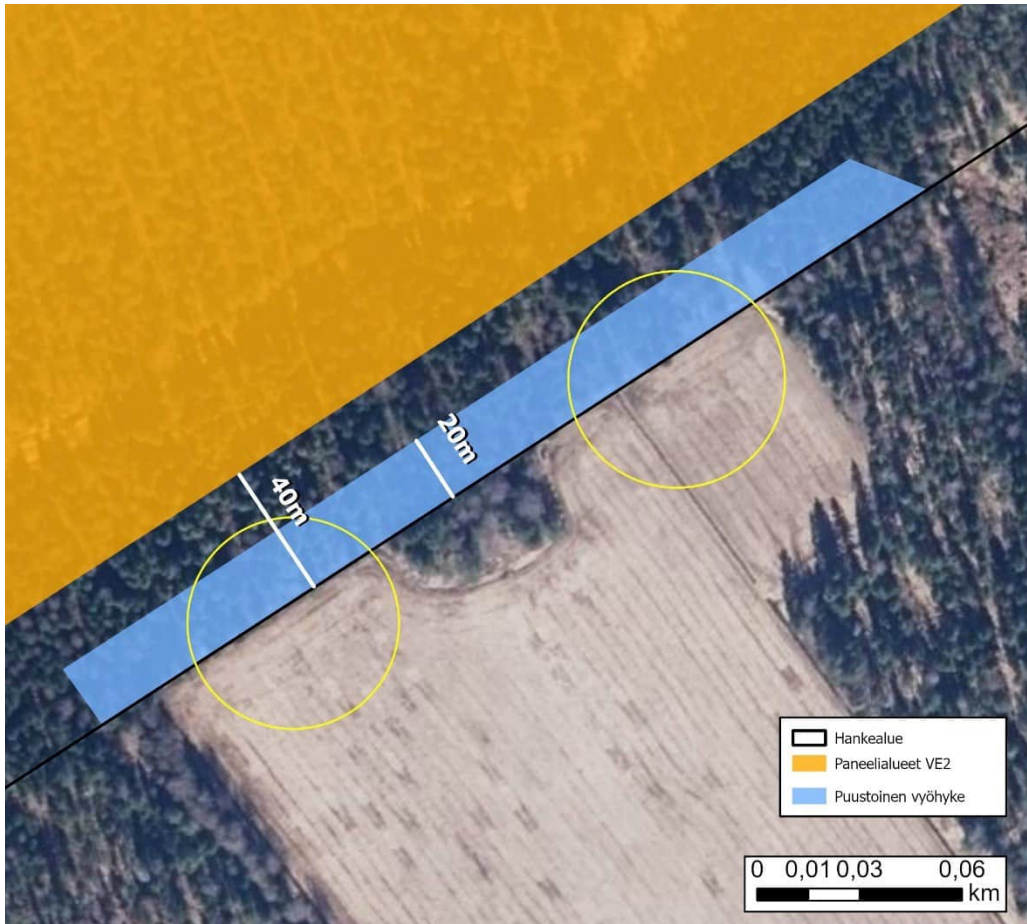
5.3 Vaikutusten lieventäminen

Selvitysalueen maisema- ja kulttuuriarvojen ylläpitämiseksi ja maisemavaikutusten vähentämiseksi kaavoituksessa tulee huomioida seuraavat asiat:

- Hankealueen näkyminen ympäröiville peltoalueille tulee minimoida huolehtimalla, että säilyvä puustoinen vyöhyke on aidosti riittävän peittävä Pelto-Laurilan, Jukolan ja Maaniitun näkymät huomioiden. 20 m suojavaovyöhykettä voi vahvistaa eri keinoin:
 - Suojavaovyöhykkeen vahvistaminen lisäistutuksin, joiden pitää vielä ehtiä kasvaa peittäviksi.
 - Myös metsänreunan valmennus voi auttaa, mutta sen toteuttaminen vaatii aikaa.
 - Suojavaovyöhykkeen leventäminen kriittisistä kohdista.
- Hankealueen rajausta tulee siirtää RKY-alueen ulkopuolelle tai vähintään RKY-alueen rajauksen sisällä oleva metsä tulee säilyttää.
- Hankkeen toteutusta suunniteltaessa on hyvä huomioida, millainen virkistysympäristön kokonaisuus jäljelle jäävistä alueista muodostuu ja miten alueen ympäristössä voidaan kulkea. Sun2-hankkeen toteutuminen on hyvä huomioida tässä.



Kuva 5.1 Keltaisella ympyrällä on merkitty kohta, jolla puuston säilyminen näköesteenä on erityisen tärkeää hankealueen itäkulmassa.



Kuva 5.2 Keltaisilla ympyröillä on osoitettu kohdat, joilla puuston säilyminen ja vahvistaminen on erityisen tärkeää. Ympyrät kartalla ovat hieman liian pienet ja puustoa tarvitaan koko pellonreunan matkalla. Oikeanpuoleisen ympyrän kohdalla puusto on ilmakuva perusteella hieman vasenta harvempaa, jolloin sen peittävyys on hyvä kiinnittää erityistä huomiota.

6 LÄHDELUETTELO

Kuvalähteet

Finnish Heritage Agency: Kansatieteen kuvakokoelma. (1932) Peltö-Laurilan tilan rakennuksia Rajalan kylässä. CC BY 4.0 Saatavilla FINNA-verkkopalvelussa: <https://www.finna.fi/Record/museovirasto.85c34078-79af-4d12-96e4-cc42d64305b5/Map?lng=en-gb> (haettu 12.8.2024)

Kirjalliset lähteet

Sitari, V., Uusi-Seppä, N., Sipari, V., Satakunnan museo (2012) Satakunnan kulttuuriympäristöt eilen, tänään, huomenna. Saatavilla myös verkossa: https://issuu.com/satakunnan_museo/docs/eilen_tanaan_huomenna_web/251

Uusi-Seppä, N., Luoma, L. & Jaakkola, L. (2023) Maakunnallisesti merkittävien rakennettujen kulttuuriympäristöjen päivitys- ja täydennysinventointi 2023. Ramboll, Satakuntaliitto.

Ympäristöministeriö, Suomen ympäristökeskus (2021) Satakunta, Valtakunnallisesti arvokkaat maisema-alueet, VAMA 2021.

Ympäristöministeriö (1993) Maisemanhoito. Maisema-aluetyöryhmän mietintö, Osa I. Ympäristösuojeluosasto, Mietintö 66/1992. Painatuskeskus Oy, Helsinki 1993.

Ympäristöministeriö (1993) Arvokkaat maisema-alueet. Maisema-aluetyöryhmän mietintö, Osa II. Ympäristösuojeluosasto, Mietintö 66/1992. Painatuskeskus Oy, Helsinki 1993.

Verkkolähteet

Katson maalaismaisemaa, Satakunta.fi. Saatavilla: <https://satakunta.fi/alueiden-kaytto/projektit/esitykset-varsinais-suomen-ja-satakunnan-arvokkaiksi-maisema-alueiksi/> (haettu 16.4.2024)

Museovirasto (2009) Valtakunnallisesti merkittävät rakennetut kulttuuriympäristöt RKY. Saatavilla: http://www.rky.fi/read/asp/r_default.aspx (haettu 16.4.2024)

Satakunnan museo (2024) Y-Pakki, Mattila. Saatavilla: https://www.y-pakki.fi/asp/ypakki_kohde_det.aspx?ID=202076 (Haettu 24.6.2024)

Satakunnan museo (2024) Y-Pakki, Peltö-Laurila. Saatavilla: https://www.y-pakki.fi/asp/ypakki_kohde_det.aspx?ID=202075 (Haettu 24.6.2024)

Satakuntaliitto (2024) Satakunta.fi, Katson maalaismaisemaa. Saatavilla: <https://satakunta.fi/alueiden-kaytto/projektit/esitykset-varsinais-suomen-ja-satakunnan-arvokkaiksi-maisema-alueiksi/> (Haettu 24.6.2024)

Paikkatieto

Korkeusmalli © Maanmittauslaitos. Haettu palveluntarjoajan latauspalvelusta 19.6.2024.