

Sun 2 Oy

Huittisten Sun 2
aurinkovoimapuiston
lepakkoselvitys 2022



SISÄLLYSLUETTELO

Johdanto	3
Raportista	3
Selvitysalueen yleiskuvaus	3
Työstä vastaavat henkilöt	4
Tutkimusmenetelmät	4
Epävarmuustekijät	7
Lepakoiden elintavoista	7
Lepakot lainsäädännössä	8
Lajikohtaista tarkastelua	8
Tulokset ja päätelmät	8
Kirjallisuus	11
Liitteet	13
Liite 1. Maastotöiden aikana kuljetutreitit.....	13

Tähän raporttiin suositetaan viittaamaan seuraavasti:

Ahlman, S. 2022: Huittisten Sun 2 aurinkovoimapuiston lepakkoselvitys 2022.

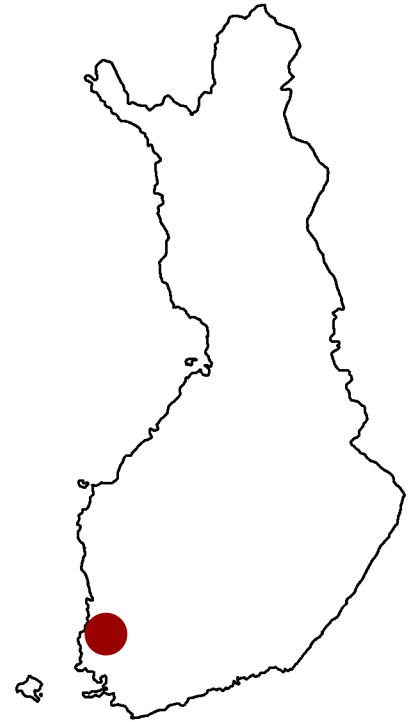
Ahlman Group Oy.

JOHDANTO

Tämä raportti esittelee Sun 2 Oy:n Ahlman Group Oy:ltä tilaaman Huittisten Sun 2 aurinkovoimapuiston lepakkoselvityksen tulokset, joiden perusteella voidaan arvioida hankkeen mahdollisia vaikutuksia kyseiselle lajiryhmälle.

Sun 2 Oy suunnittelee aurinkovoimapuiston rakentamista Huittisiin Maurialan, Mommolan ja Metsämaan alueille. Aurinkovoimapuisto koostuu aurinkopaneelijärjestelmästä, jossa on suuri joukko paneeleja telineiden päällä muodostamassa laajan energiaa keräävän pinnan. Lisäksi puistoon lukeutuu 400 kV voimajohto ja siihen liittyvät kaapeloinnit sekä tieverkosto.

Osana hankesuunnittelua toteutettiin lepakoiden lisääntymisaikainen selvitys, jonka tavoitteena oli selvittää lepakoille mahdollisesti tärkeät alueet.



RAPORTISTA

Tässä raportissa esitetään kesäkuun jälkipuolen ja elokuun puolivälin välisenä aikana 2022 toteutetun lepakkoselvityksen tulokset. Raportti käsittää yleis- ja pohjatietojen lisäksi kuvaukset tutkimusmenetelmistä inventointien tulokset ja mahdolliset maankäyttösuositukset.

SELVITYSALUEEN YLEISKUVAUS

Sun 2:n suunniteltu aurinkovoimapuisto sijaitsee noin kolme kilometriä Huittisten keskustan lounaispuolella Maurialan, Mommolan, Perkolanmäen ja Metsämaan alueilla. Alue rajautuu länsilaidaltaan Säskylän kunnanrajaan. Tutkimusalue on moniosainen ja se muodostaa lähes 7,5 kilometriä pitkän kokonaisuuden (kuva 1). Kokonaispinta-ala on 854 hehtaaria. Alueella on pääosin tavanomaista talousmetsää hakkuineen ja taimikoineen sekä eri-ikäisine kangasmetsineen. Ojitettuja soita on kohtalaisesti, eikä luonnontilaisia suolaikkuja ole säästynyt mainittavasti. Myös peltolohkoja on tutkimusalueella. Korkeakalliolla on lisäksi kalliomurskaamo. Topografia vaihtelee melko paljon erityisesti peltoja ja soiden sekä kalliomuodostumien välillä.

TUTKIMUSMENETELMÄT

Suomessa on vakiintunut menetelmä, jonka mukaan lepakoita kartoitetaan kolmella käynti-kierroksella kesä-, heinä- ja elokuussa (Suomen lepakkotieteellinen yhdistys 2012). Lepakoita havainnoitiin yöllä noin klo 22.00–4.00 välisenä aikana kulkemalla sekä hiljalleen pyöräillen että paikoin myös kävellen alueen ja sen läheisyyden teitä ja metsäalueita läpi (liite 1). Selvitys tehtiin suuren pinta-alan vuoksi yleispiirteisenä. Inventoinnit tehtiin kolmella kierroksella siten, että yksi kierros kesti kolme yötä. Näin ollen kokonaismäärä oli yhdeksän yötä (taulukko 1).

Havainnointia tehtiin sopivan tyyninä ja lämpiminä ajankohtina, jolloin lämpötila oli vähintään 9 °C. Tyypillisesti lämpöä oli kuitenkin reilusti yli kymmenen astetta (taulukko 1). Liian viileällä, tuulisella tai sateisella säällä lepakot eivät saalista aktiivisesti.

Kävelyn ja pyöräilyn aikana detektorin taajuutta vaihdeltiin jatkuvasti, jotta eri aaltopi-tuudella äännelevät lajit havaitaisi ja erottaisi toisistaan (taulukko 2). Maastoinventoinneissa keskityttiin lähinnä saalistusalueiden etsimiseen.

Havainnoinnissa käytettiin ultraäänidetektoria (Pettersen D 200), joka muuntaa korkeat kaikuluotausäänet ihmiskorvin kuultaviksi.

Taulukko 1. Sääolosuhteet inventointien aikana.

Päivä-määrä	Lämpötila alussa	Lämpötila lopussa	Pilvisyys alussa	Pilvisyys lopussa	Tuuli alussa	Tuuli lopussa
27.–28.6.	26 °C	16 °C	0/8	0/8	0 m/s	0 m/s
28.–29.6.	24 °C	20 °C	6/8	4/8	2 m/s E	3 m/s SE
29.–30.6.	21 °C	16 °C	2/8	0/8	0 m/s	0 m/s
8.–9.7.	14 °C	9 °C	1/8	1/8	1 m/s NW	0 m/s
20.–21.7.	18 °C	14 °C	1/8	1/8	0 m/s	1 m/s S
21.–22.7.	21 °C	18 °C	2/8	2/8	3 m/s S	3 m/s S
11.–12.8.	18 °C	12 °C	2/8	0/8	1 m/s W	0 m/s
12.–13.8.	17 °C	10 °C	1/8	0/8	2 m/s N	1 m/s N
13.–14.8.	18 °C	14 °C	0/8	1/8	1 m/s SW	1 m/s S

Lepakoille merkittävät alueet voidaan luokitella tehtyjen havaintojen perusteella seuraavasti (Suomen lepakotieteellinen yhdistys 2012):

Luokka I: Lisääntymis- tai levähdyspaikka.

Ehdottomasti säilytettävä, hävittäminen tai heikentäminen luonnonsuojelulaissa kielletty

- Hävittämiselle tai heikentämiselle on haettava lupa ELY-keskukselta.
- Jos poikkeuslupa myönnetään, tulee lepakoille aiheutuvaa haittaa pienentää esimerkiksi asentamalla korvaavia päiväpiilopaikkoja, kuten pönttöjä. Korvaavista toimista antaa tietoa esimerkiksi Mitchell-Jones (2004).
- Suunnittelussa kannattaa ottaa huomioon suojeltuun kohteeseen liittyvät lepakoiden käyttämät kulkureitit ja ruokailualueet.

Luokka II: Tärkeä ruokailualue tai siirtymäreitti.

Alueen arvo lepakoille huomioitava maankäytössä (EUROBATS)

- Vahva suositus, jolla ei kuitenkaan ole suoraan luonnonsuojelulain suojaa.
- Tärkeä saalistusalue voi olla sellainen, jolla saalistaa monta lajia ja/tai alueella saalistaa merkittävä määrä yksilöitä.
- Aluetta käyttävä laji on harvinainen tai harvalukuinen.
- Alue on todettu tai todennäköinen siirtymäreitti päiväpiilon ja saalistusalueen välillä.
- Jos siirtymäreitti katkaistaan, tulisi toteuttaa korvaava reitti.
- Huomioidaan alueen lähellä sijaitsevat lisääntymis- ja levähdyspaikat

Luokka III: Muu lepakoiden käyttämä alue.

Maankäytössä mahdollisuuksien mukaan huomioitava alueen arvo lepakoille.

- Alue on lepakoiden käyttämä, mutta laji ja/tai yksilömäärä on pienehkö.
- Ei mainittu luonnonsuojelulaissa
- Ei suosituksia EUROBATS-sopimuksessa

EPÄVARMUUSTEKIJÄT

Lepakkoselvitykseen käytettiin kolme yötä inventointikierrrosta kohden. Kyseessä oli osayleiskaavatasoinen selvitys, ja tutkimusalue on suurelta osin heikko lepakkopotentiaalin kannalta, minkä vuoksi selvityksen perusteella voidaan tehdä päätelmiä alueen lepakkotilanteesta. Osa lepakoista on kuitenkin todennäköisesti jäänyt havaitsematta, sillä joidenkin lepakkolajien ultraääni kuuluu vain hyvin lyhyen matkan päähän (taulukko 2).

LEPAKOIDEN ELINTAVOISTA

Suomessa on tavattu 13 lepakkolajia, jotka ovat kaikki hyönteissyöjiä. Näistä moni on kuitenkin hyvin harvinainen ja epäsäännöllinen laji maassamme, tosin lepakoita on tutkittu Suomessa toistaiseksi varsin vähän aikaa.

Erikoista lepakoiden käyttäytymisessä ovat naaraiden muodostamat lisääntymisyhdyskunnat, joissa ne synnyttävät poikasensa. Koiraat pysyttelevät kesällä hyvin pitkälti yksin tai korkeintaan pieninä ryhminä. Päiväpiiloiksi kelpaavat erilaiset rakennukset, puiden kolot ja muut vastaavat paikat. Sopivien ruokailupaikkojen säilyttäminen lisääntymisyhdyskuntien lähellä on tärkeää etenkin pesiville naaraille. Loppukesän tullen lepakot levittäytyvät ravinnonhakuun erilaisiin ympäristöihin. Talvensa lepakot viettävät horroksessa esimerkiksi kellareissa. Osa lepakkokannasta muuttaa etelämmäksi talvehtimaan.

Taulukko 2. Suomessa tavattujen lepakkolajien yleisyys, kaikuluotausäänen kuuluvuus ja taajuudet karkeasti esitettyinä. I = yleinen, II = harvalukuinen, III = satunnainen. Kuuluvuus kuvaa etäisyyttä, josta äänen saattaa havaita ja taajuus kilohertseinä vaihteluväliä, jolloin ääni kuuluu parhaiten.

Kuuluvuus- ja taajuustietojen lähde: Suomen lepakkotieteellinen yhdistys ry.

Laji	Tieteellinen nimi	Yleisyys I	II	III	Kuuluvuus	Taajuus
Vesisiippa	<i>Myotis daubentoni</i>	x	-	-	15–20 m	40–45 kHz
Ripsisiippa	<i>Myotis nattereri</i>	-	x	-	5–10 m	45–50 kHz
Viikisiippa	<i>Myotis mystacinus</i>	x	-	-	15–20 m	45–50 kHz
Isoviikisiippa	<i>Myotis brandtii</i>	x	-	-	15–20 m	45–50 kHz
Lampisiippa	<i>Myotis dasycneme</i>	-	-	x	20–80 m	36–38 kHz
Vaivaislepakko	<i>Pipistrellus pipistrellus</i>	-	-	x	15–20 m	43–50 kHz
Pikkulepakko	<i>Pipistrellus nathusii</i>	-	x	-	15–25 m	55 kHz
Kääpiölepakko	<i>Pipistrellus pygmaeus</i>	-	-	x	15–20 m	38–47 kHz
Isolepakko	<i>Nyctalus noctula</i>	-	x	-	100 m	20–25 kHz
Pohjanlepakko	<i>Eptesicus nilssoni</i>	x	-	-	50–80 m	28–32 kHz
Etelänlepakko	<i>Eptesicus serotinus</i>	-	-	x	50 m	22–27 kHz
Kimolepakko	<i>Vespetilio murinus</i>	-	x	-	50–100 m	25–35 kHz
Korvayökkö	<i>Plecotus auritus</i>	x	-	-	2–5 m	42–50 kHz

LEPAKOT LAINSÄÄDÄNNÖSSÄ

Lepakot kuuluvat EU:n luontodirektiivin liitteen IV(a) mukaisiin lajeihin, joihin kuuluvien yksilöiden luonnossa selvästi havaittavien lisääntymis- ja levähdyspaikkojen hävittäminen ja heikentäminen on luonnonsuojelulain (49 §) mukaisesti kielletty. Lisäksi ripsisiippa on luonnonsuojelulain 47 §:n mukaisesti säädetty luonnonsuojeluasetuksella erityistä suojelua vaativaksi lajiksi ja se on arvioitu Suomessa erittäin uhanalaiseksi (EN).

Suomi liittyi vuonna 1999 Euroopan lepakoidensuojelusopimukseen (EUROBATS), joka velvoittaa sitoutuneita maita huolehtimaan suojelusta lainsäädännön kautta. Sopimuksen mukaan osapuolten on pyrittävä säilyttämään merkittäviä ruokailualueita. Maankäyttö- ja rakennuslaki edellyttää riittävien selvitysten tekemistä kaavoituksessa.

LAJIKOHTAISTA TARKASTELUA

Suomen yleisin laji, **pohjanlepakko**, löydettiin varsin runsaslukuisena tutkimusalueelta. Se esiintyy usein asutuksen lähistöllä sopivan suojaisissa metsiköissä ja toisaalta myös pienissä pihapiireissä, joissa on kuitenkin riittävästi puustoa ympärillä. Suuria ja avoimia alueita pohjanlepakko välttää, joskin se saattaa toisinaan esiintyä myös varsin pienillä metsäkuvioilla vaila rakennuksia.

Isoviiksi-/viiksisiiippoja havaittiin vain muutaman kerran inventointien aikana. Viiksisiiippoista tiedetään Suomessa hyvin vähän, mutta saalistusalueinaan ne käyttävät yleensä suojaisempia metsämaita kuin pohjanlepakot.

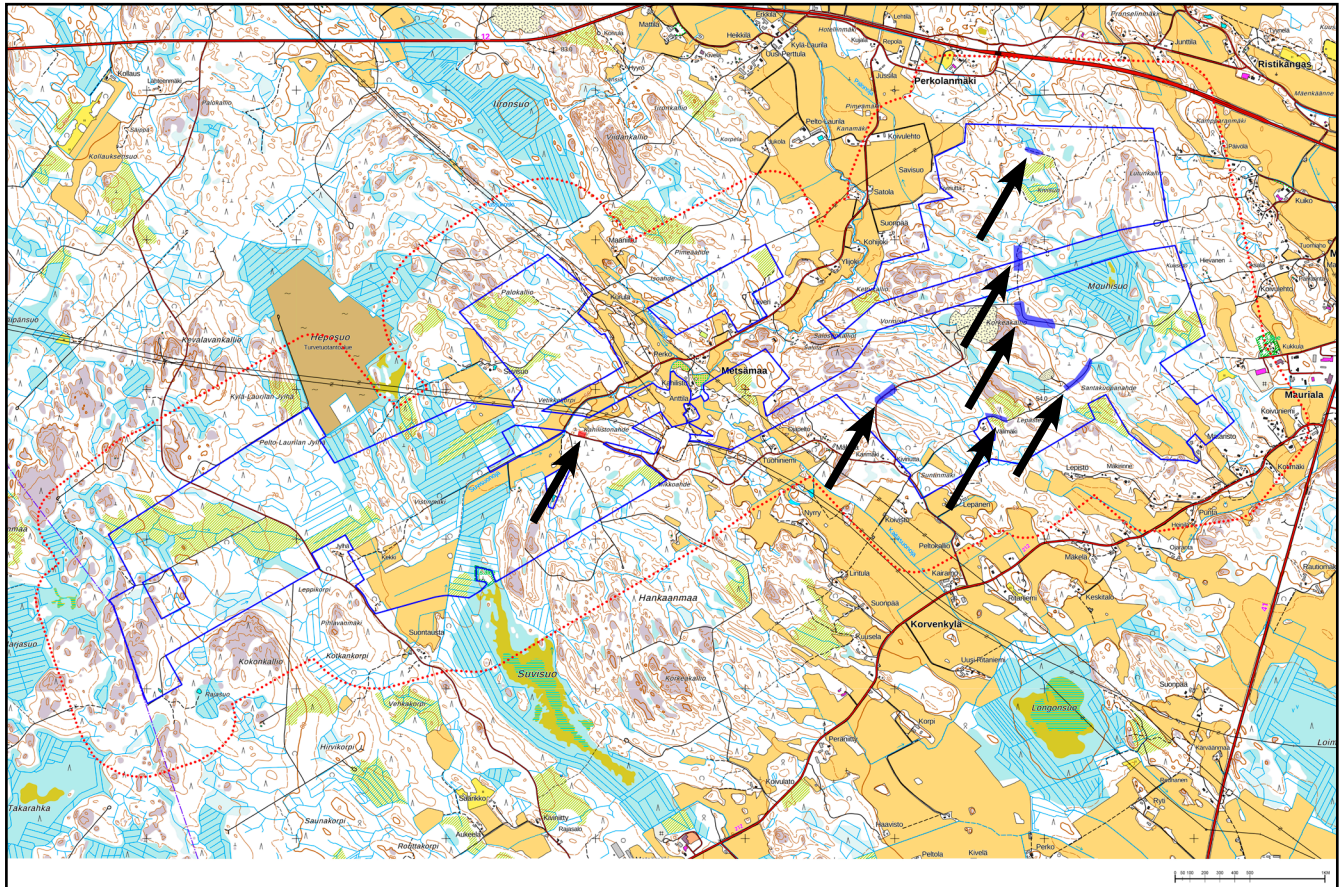
TULOKSET JA PÄÄTELMÄT

Lepakoiden käyttämät alueet voidaan jakaa kolmeen ryhmään seuraavasti: I) lisääntymis- ja levähdyspaikat, II) tärkeät ruokailualueet ja siirtymäreitit sekä III) muut lepakoiden käyttämät alueet.

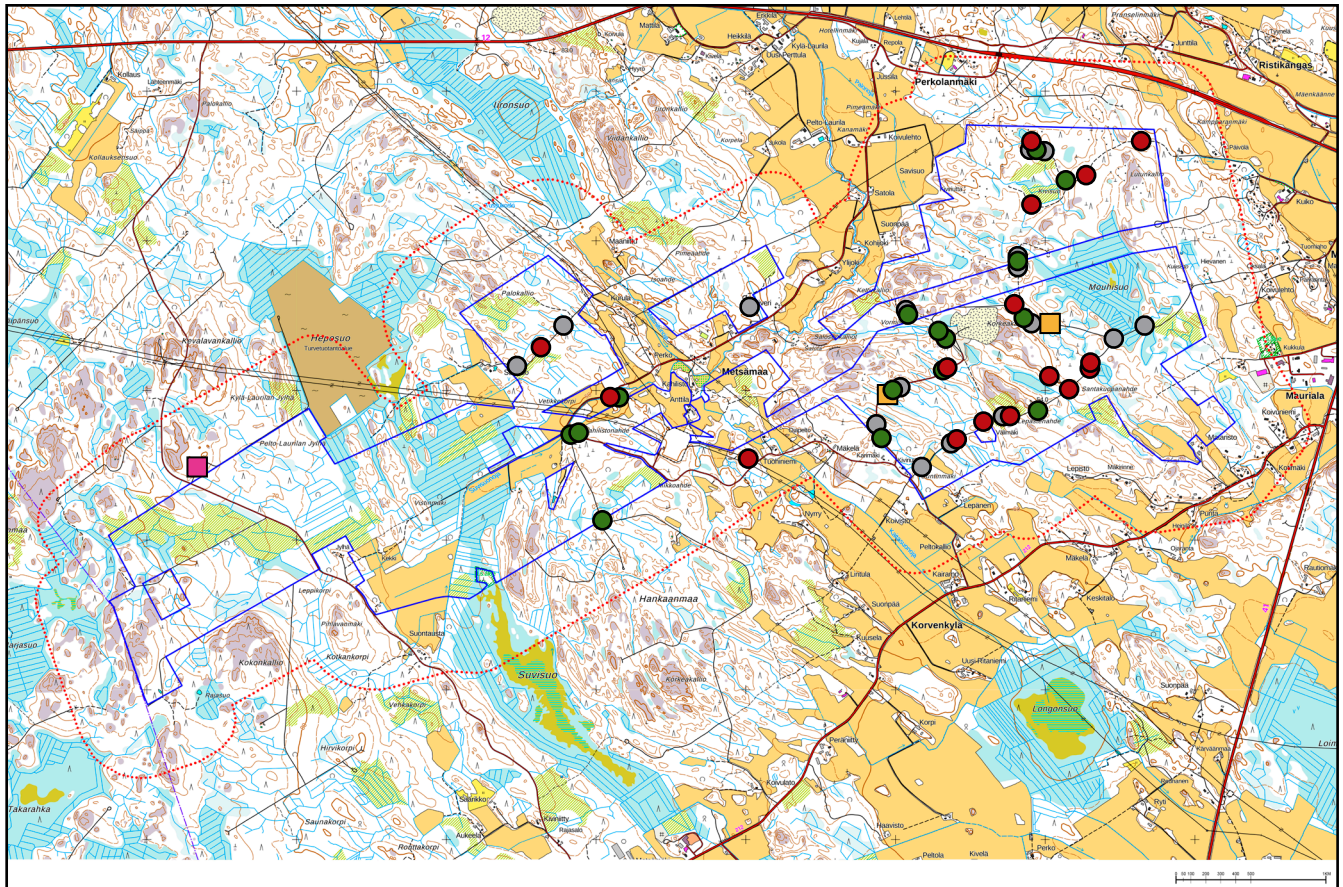
Kartoitusten aikana tehdyistä havainnoista valtaosa koskee yksittäisiä lepakkoita, mutta useilla alueilla tehtiin kuitenkin kaksi tai useampia havaintoja (kuva 3). Havaintojen perusteella kuusi pienialaista aluetta voidaan tulkita luokkaan III (kuva 2). Kyseinen luokitus ei ole kuitenkaan sidoksissa lainsäädäntöön tai EUROBATS-sopimukseen, joten alueiden huomiointi on vapaaehtoista, mutta suositeltavaa. Käytännössä puustoa suositetaan säilytettävän ennallaan mahdollisimman paljon.

Lisäksi Kahilistonahteessa nähtiin pohjanlepakoiden lentävän rakennukseen, joka on hyvin todennäköisesti lisääntymis- ja levähdyspaikka (kuva 2). Kyseisen paikan luokitus on I, joten rakennuksen mahdollinen purkaminen edellyttää lisätutkimuksia, sillä kyseessä on todennäköisesti direktiivin suojelema kohde.

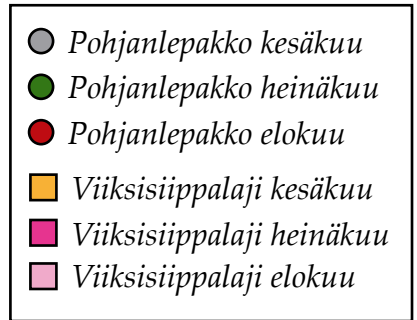
Muita maankäyttösuosituksia ei voida antaa selvityksen perusteella, sillä havainnot koskivat yhtä tai korkeintaan kahta yksilöä.



Kuva 2. Lepakoille arvokkaat alueet. Punainen = luokitus I, sininen = luokitus III. Pohjakartta: Maanmittauslaitoksen avoin data 2022.



Kuva 3. Tutkimusalueen lepakkohavainnot.
 Pohjakartta: Maanmittauslaitoksen avoin data 2022.



KIRJALLISUUS

Baerwald, EF., Edworthy, J., Holder, M. & Barclay, RMR 2008:

A Large-Scale Mitigation Experiment to Reduce Bat Fatalities at Wind Energy Facilities. *The Journal of Wildlife Management* 73 (7): 1077–1081.

Barataud, M. 2002:

The World of Bats. Sittelle Publishers. Mens, France.

Barclay, MRM, Baerwald, EF, Gruver, JC 2007:

Variation in bat and bird fatalities at wind energy facilities: assessing the effects of rotor size and tower height. *Canadian Journal of Zoology* 85: 381–387.

Crawford, RL., Baker, W. 1981:

Bats killed at a north Florida television tower: a 25-year record. *Journal of mammalogy* 62: 651–652.

EUROBATS 2001:

Agreement of the Conservation of Bats in Europe.

Furmankiewicz, J., Kucharska, M. 2009:

Migration of Bats along a Large River Valley in Southwestern Poland. *Journal of Mammalogy* 90 (6): 1310–1317.

Hundt, L. (toim.) 2012:

Bat Surveys: Good Practice Guidelines, 2nd edition. Bat Conservation Trust.

Hyvärinen, E., Juslén, A., Kemppainen, E., Uddström, A. & Liukko, U-M. (toim.) 2019:

Suomen lajien uhanalaisuus – Punainen kirja 2019.
Ympäristöministeriö ja Suomen ympäristökeskus, Helsinki.

Jakobsson, N. (toim.) 2008:

Ympäristön- ja luonnonsuojelu 2008. Lakikokoelmat. Edita Publishing Oy. Helsinki.

**Kunz, T., Arnet, EB., Erickson, WP., Hoar, AR., Johnson, GD.,
Larkin, RP., Strickland, MD., Thresher, RW., Tuttle, MD. 2007:**

Ecological impacts of wind energy development on bats: questions, research, needs, and hypotheses. *The Ecological Society of America* 5 (6):315–324.

Kuvlesky, JR. P., Brennan, L., Morrison, M., Boydston, K., Ballard, B., Bryant, F. 2007:

Wind Energy Development and Wildlife Conservation: Challenges and Opportunities.
The Journal of Wildlife Management 71 (8): 2487–2498.

Lappalainen, M. 2003:

Lepäkot. Toinen painos. Kustannusosakeyhtiö Tammi, Helsinki.

Pettersons, G. 2009:

Seasonal migrations of north-eastern populations of nathusius' bat
Pipistrellus nathusii (Chiroptera). *Myotis* 41–42:29–56.

Sierla, L., Lammi, E., Mannila, J. & Nironen, M. 2004:

Direktiivilajien huomioon ottaminen suunnittelussa.
Suomen Ympäristö 742. Ympäristöministeriö.

Suomen lepakkotieteellinen yhdistys 2012:

Suomen lepakkotieteellinen yhdistys ry:n suositus lepakkokartoituksista
luontokartoittajille, tilaajille ja viranomaisille.

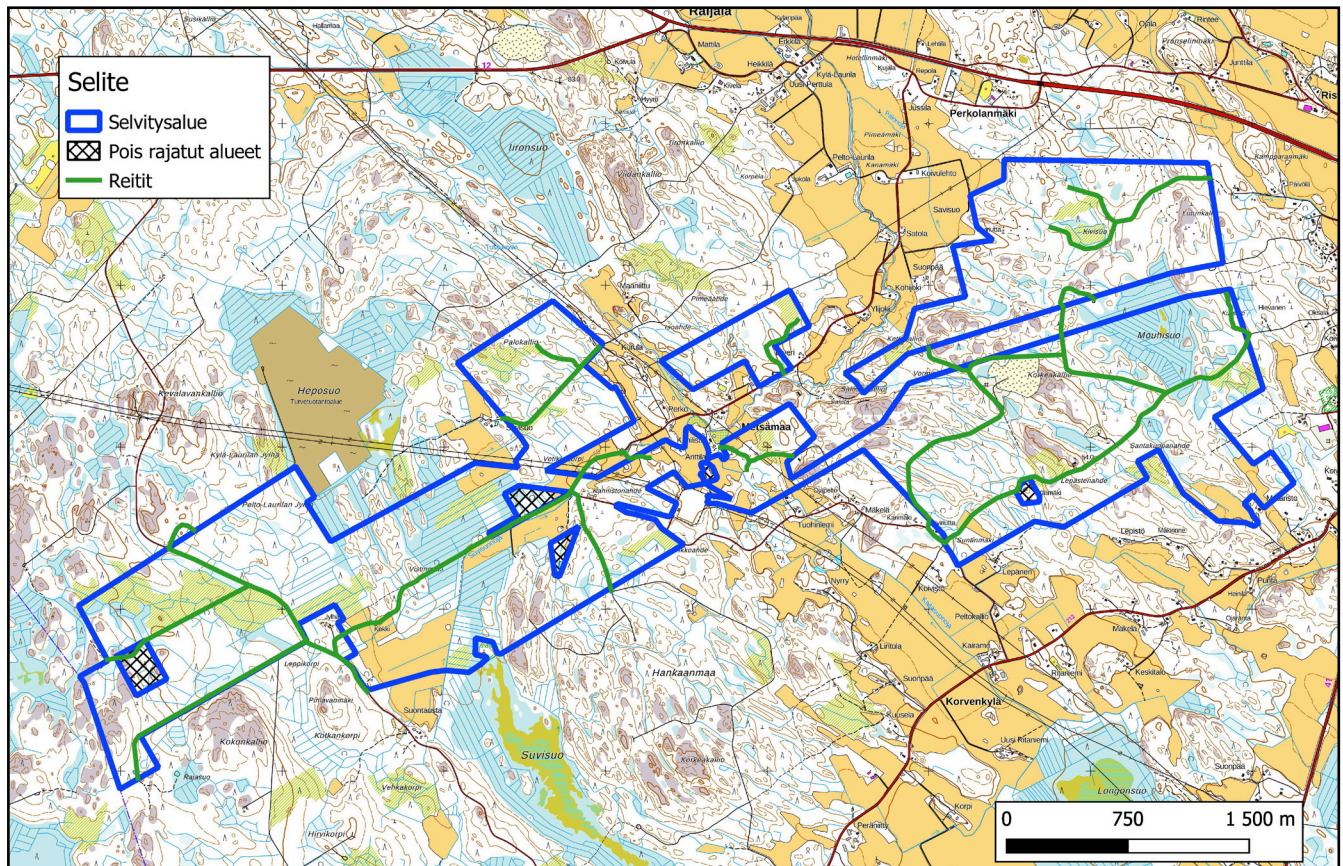
Söderman, T. 2003:

Luontoselvitykset ja luontovaikutusten arviointi – kaavoituksessa, YVA-menettelyssä ja
Natura-arvioinnissa. Ympäristöopas 109. Suomen ympäristökeskus. Helsinki.

Ympäristöministeriö a) luontodirektiivin II, IV ja V -liitteiden lajit

<http://www.ymparisto.fi/default.asp?node=9045&lan=fi#a7>.

LIITTEET. LIITE 1. LEPAKKOINVENTOINTIEN AIKANA KULJETUT REITIT (VIHREÄT).



Pohjakartta: Maanmittauslaitoksen avoin data 2022.




Santtu Ahlman
Toimitusjohtaja
Ahlman Group Oy

