



Huittisten kaupunki
Huittisten keskustan ja lievealueiden osayleiskaava

Luontoselvitys

 Competence. Service. Solutions.

Yhteenveto

Tämä luontoselvitys on tehty Huittisten kaupungille Huittisten keskustan ja sen lieve-alueiden osayleiskaavaa varten. Selvityksen tarkoituksena oli kartoittaa lähtötietojen ja maastokartoitusten perusteella alueen luonnonympäristön yleispiirteet ja mahdolliset luontoarvoiltaan merkittävät kohteet. Selvityksen tekivät biologit FM Soile Turkulainen ja Tommi Lievonen Pöyry Environment Oy:stä.

Selvitysalue sijaitsee Satakunnan maakunnassa Huittisten kaupungissa. Siihen kuuluvat kaupungin keskusta ja sitä ympäröivät alueet. Selvitysalueen pinta-ala on noin 37 km². Selvitysalue sijoittuu Kokemäenjokilaaksoon ja on yleispiirteiltään rakennettua ja viljeltyä aluetta. Kaupunkikeskustaa ympäröivillä alueilla vuorottelevat loivapiirteiset savikopellot ja kallioiset metsäalueet. Alueen läpi virtaa kolme Kokemäenjokeen laskevaa jokea: Loimijoki, Punkalaitumenjoki ja Sammunjoki.

Selvitysalueen huomattavimmat luontoarvot liittyvät sen jokiympäristöihin, viljelysalueiden reunametsiin ja korkeisiin kallioisiin vuoriin. Viheryhetyksien säilyttäminen näillä alueilla on tärkeää koko alueen luontoarvojen säilymisen kannalta. Selvitysalueelle sijoittuva Loimijoen alajuoksun jokiosuus sisältyy kokonaisuudessaan Natura 2000 –verkostoon. Kohteen nimi on Vanhakoski (FI0200049) ja siihen kuuluu arvokkaita koskia sekä rantalehtoa. Muita lainsäädännön nojalla voimakkaimmin maankäyttöä rajoitettavia kohteita alueella ovat luontodirektiivin liitteen IV(a) lajien lisääntymis- ja levähdyspaikat. Alueella todettiin keväällä 2008 kymmenen liito-oravaesiintymää.

Muut selvityksessä todetut luontokohteet ovat paikallisesti arvokkaita. Metsälakikohteiden metsänhoidolliset hoito- ja käyttötoimenpiteet tulee tehdä elinympäristöjen ominaispiirteet säilyttävällä tavalla. Mikäli mainitut kohteet eivät täytä metsälain vaatimuksia, voidaan niitä silti pitää muina paikallisesti huomionarvoisina luontokohteina. Molemmissa tapauksissa kohteet tulee huomioida maankäytön suunnittelussa, niin että suunnittelu muun muassa edistää luonnon monimuotoisuuden ja muiden luonnonarvojen säilymistä (maankäyttö- ja rakennuslaki 5 §). Alueella ei todettu kohteita, jotka täyttäsivät luonnonsuojelulain 29 §:n kriteerit suojelluista luontotyypeistä tai jotka olisivat vesilain 15a§ ja 17a§ mukaisia luonnontilaisia pienvesiä.

Turussa 27.5.2009

Pöyry Environment Oy

Soile Turkulainen
projektipäällikkö

Tommi Lievonen
toimialapäällikkö

Yhteystiedot:
Pöyry Environment Oy
Ilmarisenkatu 18, 20520 Turku
Kotipaikka Helsinki
Y-tunnus 0196118-8
puh: 010 33 310
fax: 010 33 31501
e-mail: etunimi.sukunimi@poyry.com

Sisältö**Yhteenveto**

1	JOHDANTO	1
2	SELVITYSALUEEN SIJAINTI JA YLEISKUVAUS	1
3	MENETELMÄT	1
3.1	Lähtötiedot	1
3.2	Maastokartoitukset	2
3.3	Raportointi	3
4	LUONNONYMPÄRISTÖN YLEISPIIRTEET	3
4.1	Geologia, vesistöt ja pohjavedet	3
4.2	Kasvillisuus ja eläimistö	4
5	LUONTOARVOILTAAN MERKITTÄVÄT KOHTEET	4
5.1	Natura 2000 –kohteet	4
5.2	Uhanalaisten lajien ja luontodirektiivin liitteen IV(a) lajien esiintymät	5
5.2.1	Liito-oravaesiintymät	5
5.2.2	Mahdolliset kalliosinisiiven esiintymispaikat	7
5.2.3	Muut mahdolliset lajit	8
5.3	Mahdolliset metsälakikohteet	8
5.4	Muut kohteet	10
6	JOHTOPÄÄTÖKSET JA SUOSITUKSET	11
6.1	Yleiset suositukset	11
6.2	Luontokohteiden huomioon ottaminen	11
7	LÄHTEET	12

Liitteet

Liite 1. Metsälaki 10 §, luonnonsuojelulaki 29 § ja vesilaki 15a ja 17a §.

Liite 2: Luontoarvoiltaan merkittävät kohteet. Kartta + selite (MapInfo 8.5).

Valokuvat: Soile Turkulainen 2008.

Kannen kuva: Näkymä Kännönvuorelta.

1 JOHDANTO

Tämä luontoselvitys on tehty Huittisten kaupungille Huittisten keskustan ja sen lievealueiden osayleiskaavaa varten. Selvityksen tarkoituksena oli kartoittaa lähtötietojen ja maastokartoitusten perusteella alueen luonnonympäristön yleispiirteet ja mahdolliset luontoarvoiltaan merkittävät kohteet. Selvityksen tekivät biologit FM Soile Turkulainen ja Tommi Lievonen Pöyry Environment Oy:stä.

2 SELVITYSALUEEN SIJAINTI JA YLEISKUVAUS

Selvitysalue sijaitsee Satakunnan maakunnassa Huittisten kaupungissa. Siihen kuuluvat kaupungin keskusta ja sitä ympäröivät alueet. Selvitysalueen pinta-ala on noin 37 km².

Selvitysalue sijoittuu Kokemäenjokilaaksoon ja on yleispiirteiltään rakennettua ja viljeltyä aluetta. Kaupunkikeskustaa ympäröivillä alueilla vuorottelevat loivapiirteiset savikopellot ja kallioiset metsäalueet. Alueen läpi virtaa kolme Kokemäenjokeen laskevaa jokea: Loimijoki, Punkalaitumenjoki ja Sammunjoki.

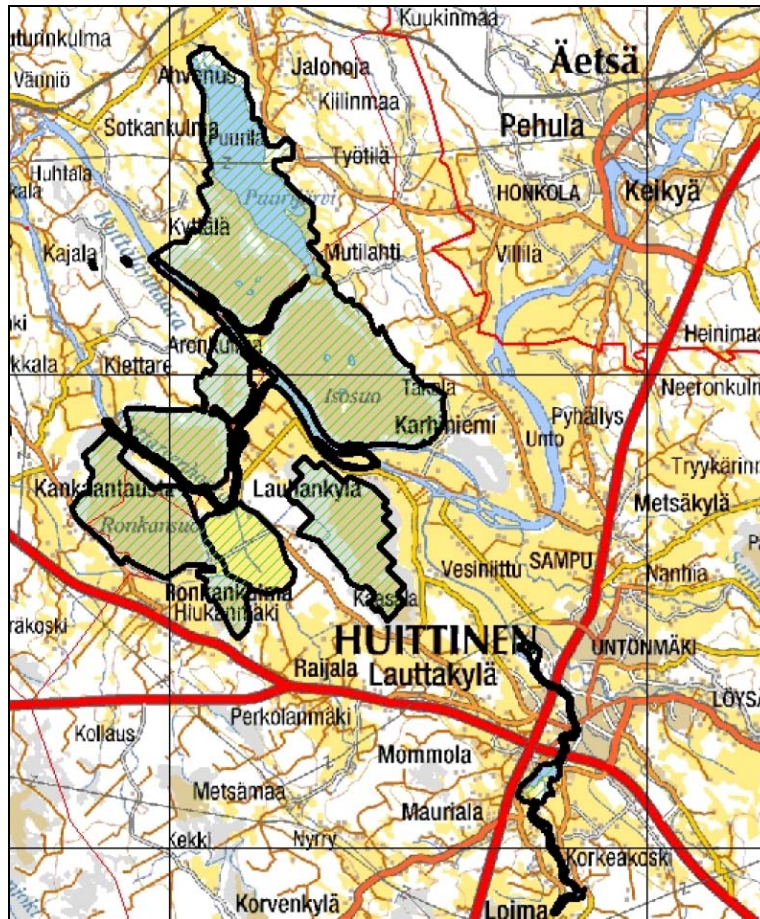


Selvitysalueeseen kuuluvat Huittisten kaupungin keskusta ja sen lievealueet.

3 MENETELMÄT

3.1 Lähtötiedot

Selvitysalueelle sijoittuva Loimijoen alajuoksun jokiosuus sisältyy kokonaisuudessaan Natura 2000 –verkostoon. Kohteen nimi on Vanhakoski (FI0200049) ja siihen kuuluu arvokkaita koskia sekä rantalehtoa. Vanhankosken lehto sisältyy valtakunnalliseen lehtojensuojeluohjelmaan. Huittisten keskustan luoteispuoliset Natura-kohteet Kokemäenjoki (FI0200148) ja Puurijärvi-Isosuo (FI0200001 ja FI0200149) jäävät selvitysalueen ulkopuolelle. Puurijärvi-Isosuo ja ympäristön kosteikot –kohde kuuluu Suomen kansainvälisesti tärkeisiin IBA-lintualueisiin (Leivo ym. 2002).



Natura-kohteet Huittisten keskustan ympäristössä. Selvitysalueelle sijoittuu Vanhakoski (eteläisin alue). Lähde: SYKE.

Satakunnan luonnonsuojeluselityksessä (Hakila 2000) mainitaan selvitysalueelta arvokkaina luontokohteina sittemmin Naturaan sisällytetyt Pappilanniemi ja Vanhakoski sekä niiden lisäksi Kossin lehto Pukinojan varressa. Selvitys perustuu vuosina 1995-1998 tehtyihin kartoituksiin. Uhanalaisista lajeista selvitysalueelta on kirjattu rekistereihin vain kolme havaintoa liito-oravasta (Ympäristöhallinnon Eliölajit-tietojärjestelmä 3.4.2008 ja Lounais-Suomen ympäristökeskuksen liito-oravarekisteri 28.3.2008).

Valtakunnallisesti arvokas Kokemäenjoenlaakson maisemakokonaisuus ulottuu selvitysalueen pohjois- ja luoteisosaan (Ympäristöministeriö 1992). Osayleiskaavaa varten on tehty erillinen maisemaselvitys (Pöyry Environment Oy 2008).

3.2 Maastokartoitukset

Maastokartoitukset tehtiin 2.-8.4. ja 26.6.2008. Maastokartoitusten tavoitteena oli selvittää alueelta luonnonympäristön yleispiirteet sekä seuraavat maankäytön suunnittelussa huomioitavat kohteet:

- luonnonsuojelulain 29 §:n suojellut luontotyypit (ks. liite 1)
- vesilain 15a §:n ja 17a §:n luonnontilaisina säilytettävät kohteet (ks. liite 1)
- metsälain 10 §:n erityisen tärkeät elinympäristöt (ks. liite 1)
- uhanalaisille lajeille (luonnonsuojeluasetuksen liite 4) sekä luontodirektiivin liitteen IV(a) lajeille (mm. liito-orava) ja lintudirektiivin liitteen I lajeille soveltuvat elinympäristöt
- muut luonnon monimuotoisuuden kannalta huomionarvoiset kohteet

Erityistä huomiota kiinnitettiin liito-oravaan, jonka reviirin osoittavia ulostepapanoita etsittiin ruokailu- ja pesäpuiksi sopivien puiden alta. Lisäksi kallioalueilta kartoitettiin isomaksaruohon kasvupaikat.

3.3 Raportointi

Luontoselvitys tehtiin yleiskaavaa varten vaadittavalla tarkkuudella Suomen ympäristökeskuksen ohjetta soveltaen (Söderman 2003). Selvitysalueen luonnonympäristön yleispiirteet on kuvattu lyhyesti luvussa 4. Luontoarvoiltaan merkittäviksi arvioidut kohteet on esitelty luvussa 5 ja niiden rajaukset löytyvät liitekartalta.

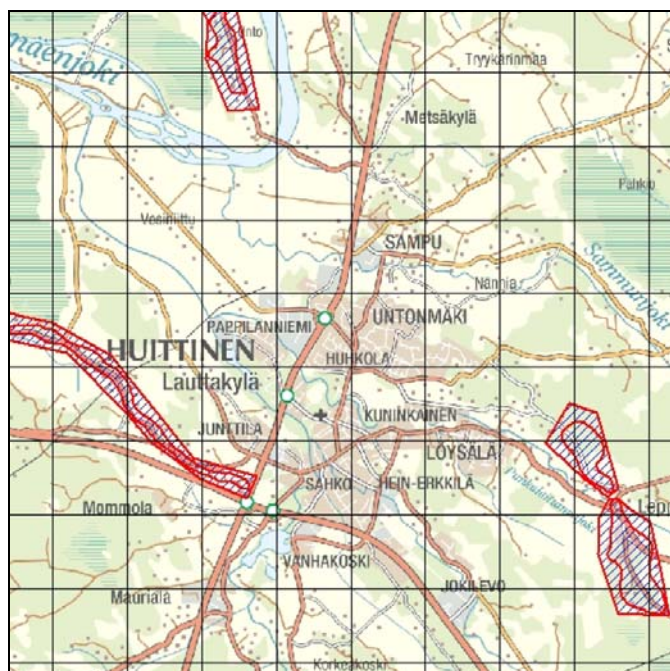
4 LUONNONYMPÄRISTÖN YLEISPIIRTEET

4.1 Geologia, vesistöt ja pohjavedet

Selvitysalueen maaperässä vuorottelevat savi- ja moreenimaat ja harjujaksoihin liittyen on paikoin sora ja hiekkaa. Toinen harjujaksoista kulkee itäosassa Leppäkosken kohdalla Punkalaitumenjoen poikki ja toinen ulottuu selvitysalueen länsireunalle. Suot ovat pienialaisia soistumia: laaja Nahiansuo jää koillisreunalla selvitysalueen ulkopuolelle. Selvitysalueen korkein kohta Pyölönvuorella (noin +110 mpy) on lähes 70 metriä Kokemäenjoen tasoa ylempänä.

Selvitysalueen läpi virtaa kolme Kokemäenjokeen laskevaa jokea: Loimijoki ja siihen liittyvä Punkalaitumenjoki sekä niiden pohjoispuolinen Sammunjoki. Pohjoisosa katsotaan kuuluvaksi Kokemäenjoen vesistöalueen Kokemäenjoen alueeseen (35.1) ja eteläosan Loimijoen alueeseen (35.9). Pintaveden ekologinen ja kemiallinen tila on luokiteltu Kokemäenjoessa tyydyttäväksi ja muissa joissa välttäväksi (Lounais-Suomen ympäristökeskus 2008).

Luokitelluista pohjavesialueista selvitysalueelle sijoittuvat vedenhankintaa varten tärkeät Pöyriälä (0210201), Sahkonkangas (0210203) ja Leppäkoski (0210204).



Pohjavesialueet selvitysalueella. Lähde: SYKE.

4.2 Kasvillisuus ja eläimistö

Selvitysalue sijaitsee eteläborealisella kasvillisuusvyöhykkeellä Lounaismaan ja Pohjanmaan rannikon alueella. Alueen metsäkasvillisuus vaihtelee kallioiden karuista männyköistä reheviin pellonreunametsiin ja puronvarsilehtoihin. Laajimmat yhtenäiset metsäalueet sijaitsevat selvitysalueen reunoilla, kun taas keskiosassa ne ovat pienialaisina pirstaleina rakennetun ympäristön ja viljelysmaiden keskellä.

Alueen eläimistöstä löytyy sekä metsien että kulttuuri- ja jokiympäristöjen lajeja. Alueella on monin paikoin liito-oravalle sopivia kuusivaltaisia metsiä, joissa kasvaa haapaa. Todetuista liito-oravaesiintymistä kahdeksan sijoittuu kaupungin keskustan etelä- ja itäpuolelle ja kaksi valtatie 12 länsipuolelle.



Selvitysalueella on sekä metsäisiä alueita että kulttuuriympäristöä. Kuvat Vihkimysvuoren ympäristöstä.

5 LUONTOARVOILTAAN MERKITTÄVÄT KOHTEET

5.1 Natura 2000 –kohteet

1. Vanhakoski (FI0200049)

Kohde muodostuu Loimijoen alajuoksulla sijaitsevien koskien ja rantalehdon muodostamasta kokonaisuudesta. Siihen kuuluvat Vanhankosken alue keskustan eteläpuolella ja Pappilansaari sen pohjoispuolella. Kohteen tyyppi on SCI-alue ja pinta-ala 101 ha.

Vanhankosken alue sijaitsee Maurialan-, Mommolan- ja Härkälänkoskien rannoilla. Sen monipuoliseen vesiluontoon kuuluu tulvarantoja ja suvantolampia sekä niihin liittyviä ketoja, moreenikumpuja ja kalliopaljastumia. Länsi- ja lounaisranta-alueella on tuoreita vuokko- ja mukulaleinikkilehtoja, joiden valtapuulajeina ovat pihlaja, tuomi ja harmaaleppä. Entisen joenuoman pohjalla ja vanhoilla rantatörmillä kasvaa vanhaa, lähes luonnontilaista kuusikkoa. Vähitellen umpeenkasvavien lampien ympäristössä on kosteaa lehtoa, ja joen pohjoisosan suvantoa reunustaa jokivarsiniitty. Vanhankosken alue on linnustoltaan ja hyönteislajistoltaan monipuolinen. Luontoselvitystä tehdessä keväällä 2008 siellä havaittiin liito-oravan papanoita.

Aluekokonaisuuteen liittyvä Pappilansaari joen alajuoksulla on niittysaari, jossa on ketomaisia, lehtomaisia ja hakamaan luonteisia niitty- ja metsäalueita. Alueen kosket ovat merkittäviä kalojen lisääntymisalueita ja erityisesti uhanalaisen toutaimen kannalta elintärkeitä.

Maa-alueiden suojelu on tarkoitus toteuttaa pääasiassa luonnonsuojelulain ja osittain muilla keinoilla. Vesialueiden suojelu toteutetaan vesilainilla. Tarvittaessa kaavahankkeen vaikutuksista Natura-alueelle tulee tehdä luonnonsuojelulain 65 §:n tarkoittama vaikutusarviointi tai arvioida sen tarve.

5.2 Uhanalaisten lajien ja luontodirektiivin liitteen IV(a) lajien esiintymät

5.2.1 Liito-oravaesiintymät

Liito-orava (*Pteromys volans*) kuuluu EU:n luontodirektiivin liitteen IV(a) lajeihin ja sen lisääntymis- ja levähdyspaikkojen heikentäminen ja hävittäminen on luonnonsuojelulain 49 §:n perusteella kielletty. Vuoden 2000 uhanalaistarkastelussa (Rassi ym.) liito-orava on arvioitu vaarantuneeksi lajiksi (VU). Selvitysalueella on tehty aikaisempia liito-oravahavaintoja kolmessa eri paikassa (Lounais-Suomen ympäristökeskus 2008).

Liito-oravalle parhaiten soveltuvaa elinpiiriä ovat varttuneet kuusivaltaiset sekametsät, joissa lajin oleskelun paljastavat pesä- ja ruokailupuiden alta löytyvät ulostepapanat. Liito-oravat ovat paikkauskollisia eläimiä, jotka elävät koko aikuisikänsä samalla alueella. Tämä elinpiiri eli reviiri voi olla laaja ja liito-oravat liikkuvat vilkkaasti sen osasta toiseen. Naaraiden elinpiiri on keskimäärin noin 8 ha ja urosten 60 ha. Liito-oravan elintavoista johtuen sopivatkin reviirit voivat olla ajoittain asumattomia.

2. Metsäkylän liito-oravaesiintymä

Tien ja pellon välissä on järeitä kuusia kasvava metsäalue, josta löytyi niukasti liito-oravan papanoita. Lisäksi papanoita löytyi tien toiselta puolelta haavan alta. Alue rajoittuu pihapiireihin, joissa on mahdollisesti pesäpaikoiksi sopivia pönttöjä tai rakennusten ullakoita.

3. Vanhakosken liito-oravaesiintymä

Lehtoalueen eteläreunalla kasvavien järeiden kuusten alla oli runsaasti liito-oravan papanoita keväällä 2008. Aluetta ei kartoitettu tarkemmin, koska se sisältyy Natura-verkostoon.

4. Kaharilan liito-oravaesiintymä

Esiintymä sijoittuu selvitysalueelle etelästä ulottuvan laajan metsäalueen pohjoisreunalle. Metsälän, Vierulan ja Peräniityn pihapiirien ympäristössä on järeitä kuusia ja haapoja, joista ainakin yksi on kolopuu. Ympäri aluetta löytyi liito-oravan papanoita, mutta ei hyvin runsaasti. Esiintymä rajoittunee pihapiirien ympäristöön ja pellonreunaan, missä on ruokailuun sopivaa nuorta lehtipuustoa. Esiintymää ympäröivät metsät ovat varttuvia, talousmetsinä hoidettuja kuusikoita ja männiköitä. Liito-oravien käyttämiä pesäpaikkoja voi olla myös pihapiirien rakennuksissa ja linnunpöntöissä.

5. Jokilevon liito-oravaesiintymä

Pukinojan ja siihen idästä liittyvän puron risteyskohdassa on pienialainen järeäpuustoinen haavikko, jossa on ainakin yksi kolohaapa. Liito-oravan papanoita löytyi kahden haavan yhden kuusen alta. Esiintymältä on puustoinen liikkumisyhteys Korisevan ja

Kuninkaisten liito-oravaesiintymille ja liito-oravat voivat käyttää jokivartta myös etelän suuntaan liikkeessaan.

6. Korisevan liito-oravaesiintymä

Pikinojan pohjoispuolella on asutuksen ja pellon välissä metsäalue, jossa kasvaa varttunutta kuusivaltaista sekametsää. Peltoon rajoittuvalla pohjoisreunalla on useita järeitä haapoja. Alueelta löytyi liito-oravan papanoita. Metsäalue on aluskasvillisuudeltaan rehevä ja siellä on melko runsaasti lahoppua. Esiintymältä on puustoinen liikkumisyhteys Jokilevon ja Kuninkaisten liito-oravaesiintymille.



Jokilevon haavikko Pikinojan varressa ja liito-oravan talvipapanoita Kuninkaisten eteläisellä esiintymällä.

7. Kuninkaisten eteläinen liito-oravaesiintymä

Kuninkaisten eteläpuolelle ulottuu laaja metsäalue, johon etelämpänä liittyvät Korisevan ja Jokilevon liito-oravaesiintymät. Kuninkaisissa liito-oravan papanoita löytyi kaupan pellon molemmilta reunoilta. Etenkin pellon länsipuolella on järeitä kolohaapoja, joiden alta papanoita löytyi runsaasti. Esiintymän ympäristössä on nuoria metsiä ja hakuita. Pohjoisen suunnassa on järeäpuustoista kuusikkoa, joka jatkuu Punkalaitumenjokeen laskevalle purolle asti. Todennäköisesti liito-oravat käyttävät tätä väli-aluetta, vaikka papanoita löytyi vain puron keskiosasta.

8. Kuninkaisten itäinen liito-oravaesiintymä

Punkalaitumenjokeen etelästä laskevan puron varrelta löytyi liito-oravan papanoita yhden haavan ja yhden tervalepän alta, joissa molemmissa oli koloja. Lisäksi länsipuolisen pihapiirin ympärillä olevien järeiden kuusten alta löytyi papanoita melko runsaasti puron varressa kasvaa ruokailupuustoksi sopivaa nuorta lehtipuustoa. Puron varsi tarjoaa liikkumisyhteyden Kuninkaisten eteläiselle esiintymälle ja mahdollisesti myös pohjoisen suuntaan.

9. Ylijoen liito-oravaesiintymä

Punkalaitumenjoen pohjoispuolella on peltoa, johon rajoittuu laaja metsäalue. Metsän reuna on varttunutta lehtomaista kuusikkoa, jossa on useita haapoja ja ainakin yksi kolohaapa. Liito-oravan papanoita löytyi useiden kuusten ja haapojen alta ja osasta runsaasti. Pellon reunassa on ruokailupuustoksi sopivaa harmaaleppää. Lisäksi esiintymään

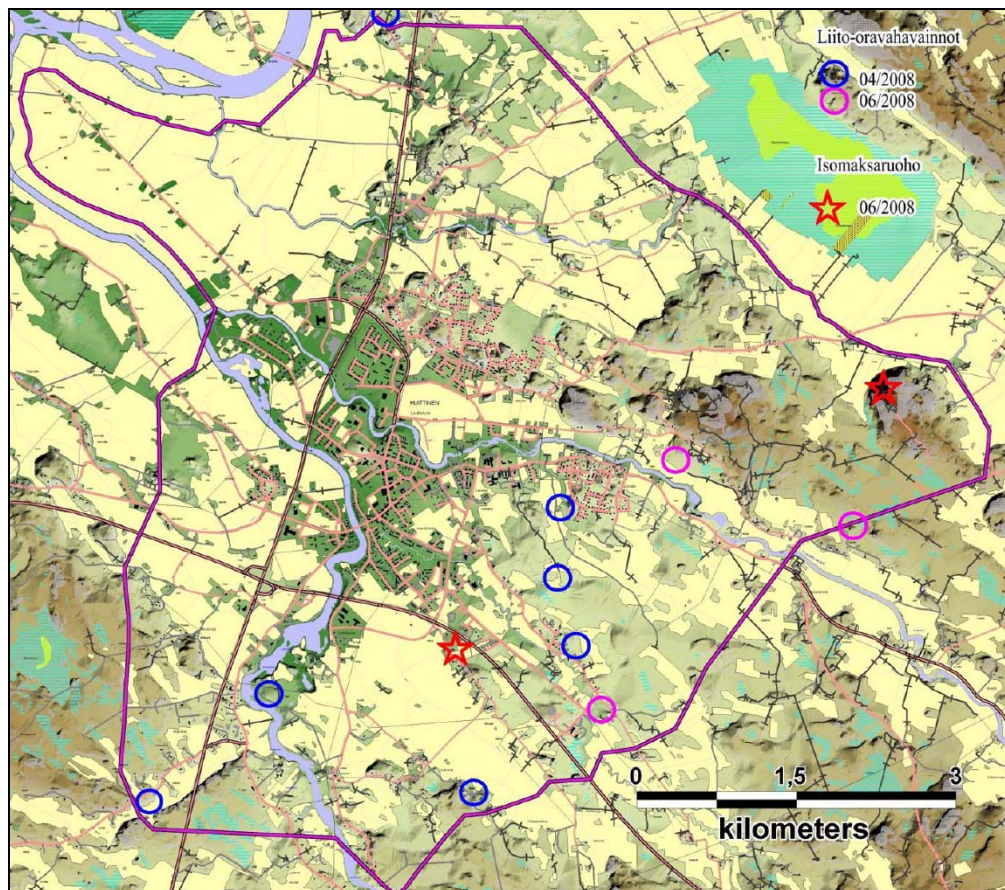
sisällytettiin pellolla lähellä metsän reunaa olevat kaksi metsikköä, joissa kasvaa järeitä kuusia ja haapaa. Alueella kuultiin tilitalti (vaarantunut laji, VU).

10. Saarisen liito-oravaesiintymä

Selvitysalueen itäreunalla kulkevan tien varressa on järeä kolohaapa, jonka alta löytyi vähän liito-oravan papanoita. Puun ympärillä on taimikkoa sekä pellon reunassa kaistale sekametsää, jossa kasvaa myös haapaa. Näiden alla ei havaittu papanoita. Mahdollisesti esiintymä sijoittuu tie toiselle puolelle selvitysalueen ulkopuolelle, missä on varttunutta kuusikkoa.

11. Maurialan liito-oravaesiintymä

Matariston eteläpuolella on tiehen ja peltoihin rajoittuva pieni metsäsaareke, jossa kasvaa järeitä kuusia ja pellon reunassa haapoja. Alueelta löytyi liito-oravan papanoita muutamien kuusten alta. Kohde jää lopullisen kaava-alueen ulkopuolelle.



Selvitysalueella todetut liito-oravaesiintymät ja isomaksaruohokasvustot.

5.2.2 Mahdolliset kalliosinisiiven esiintymispaikat

Selvitysalueelta pyrittiin kartoittamaan isomaksaruohon kasvupaikat, koska se on ravintokasvi uhanalaiselle perhoselle, kalliosinisiivelle (*Scolitantides orion*). Kalliosinisiipi kuuluu luonnonsuojelulain lain 47 §:n tarkoittamiin uhanalaisiin, erityisesti suojeltuihin lajeihin, joiden tärkeiden esiintymispaikkojen hävittäminen ja heikentäminen on kielletty. Kalliosinisiipeä on tavattu selvitysalueen ympäristössä. Se on luokiteltu vaarantuneeksi (VU).

12. Pyölönvuoren maksaruohokasvusto

Pyölönvuoren pohjoisrinteen entinen laskettelurinne on osin pensoittunut, mutta kalli-oissa osissa melko avoin. Alueella kasvaa paikoin runsaasti isomaksaruohoa korkeina ja runsaskukkaisina kasvustoina. Lisäksi alueella on muutakin niittykasvillisuutta kuten ketoneilikkaa, tervakukkaa, niitty- ja ahosuolaheinää, siankärsämöä ja päivänkakkaraa.

13. Jokilevon maksaruohokasvusto

Kaharilantien mutkassa vanhan pihapiirin alapuolella oleva kallio oli Pyölönvuoren ohella ainoa paikka, jossa todettiin isomaksaruohoa. Pienellä kalliolla oli noin kymme-nen kukkinutta tupasta.



Isomaksaruoho sekä tervakukka ja sillä ruokaileva ritariperhonen Pyölönvuoren rinteellä.

5.2.3 Muut mahdolliset lajit

Metsä- ja piha-alueiden kolopuut ja rakennukset saattavat olla sopivia pesäpaikkoja le-pakoille, joista kaikki Suomessa tavattavat lajit kuuluvat luontodirektiivin liitteen IV (a) lajeihin. Tarkempaa tietoa lepakoiden käyttämisestä alueista voidaan saada lepakodetek-toria apuna käyttäen tehtävällä kartoituksella. Jokiympäristöt soveltuvat elinympäristök-si saukolle, joka kuuluu myös luontodirektiivin liitteen IV(a) lajeihin.

5.3 Mahdolliset metsälakikohteet

Metsälakikohteet on mainittu tässä mahdollisina kohteina, koska niiden rajauspäätökset tekee metsäkeskus, eivätkä tiedot ole julkisia. Mikäli mainitut kohteet eivät täytä metsä-lain vaatimuksia, voidaan niitä pitää muina huomionarvoisina luontokohteina.

14. Sillakosken puro

Loimijokeen laskee Sillankosken kohdalla kivikkoinen purouoma, jonka varrella kasvaa järeitä kuusia, tuomia ja harmaaleppää. Uomaan on ilmeisesti kaivamalla tehty kaksi lampareta. *Kohde on mahdollinen metsälain 10 §:n tarkoittama puren lähiympäristö.*

15. Kaharilan korpi

Metsäalueella on ojittamaton, vetinen korpipainanne. Se on osin avointa rahkasammal-pintaa, jossa kasvaa saroja ja reunoilla pajua. Mättäillä on kitukasvuisia kuusia ja koivu-ja. Suon eteläpuolisen kuusikon reunassa on kivinen vesilampare, joka voisi olla lähde.

Kohde on mahdollinen metsälain 10 §:n tarkoittama rehevä korpi tai vähäpuustoinen suo.

16. Kossin lehto

Pikinojan varressa on pienialainen rehevä rinnemetsäalue. Kohde mainitaan Satakunnan luonnonsuojeluselvityksessä (Hakila 2000). Metsikön puustoa on äskettäin osittain harvennettu, mutta edelleen alueella kasvaa järeitä kuusia ja haapoja ja kookkaita tuomia. Aluskasvillisuudessa on mm. taikinamarjaa ja mesiangervoa. Lahopuuta on kohtalaisen runsaasti. *Kohde on mahdollinen metsälain 10 §:n tarkoittama rehevä lehtolaikku.*



Kaharilan korpi ja Kossin lehto aikaisin keväällä.

17. Pukinoja Jokilevon lehto

Pukinojan ja siihen idästä liittyvän puron risteyskohdassa on pienialainen rehevä metsikkö. Kivisen ja vuolaasti virtaavan jokiuoman varrella on kuusia ja tuomia ja eteläpuolella järeitä haapoja. Jokivarren rehevään kasvillisuuteen kuuluvat mm. mesiangervo, valkovuokko ja kyläkellukka. Joen ja tien väliin on läjitetty maita. *Kohde on mahdollinen metsälain 10 §:n tarkoittama rehevä lehtolaikku ja puron lähiympäristö. Alueella todettiin liito-oravaesiintymä.*

18. Kännönvuoren kallio

Kännönvuoren alarinteillä kasvaa tuoreen kankaan kuusikkoa ja laki on karua kalliomännikköä (kansikuva). Puusto on melko iäkästä ja lahopuina on muutamia keloja ja kaatuneita kuusia. Mäen itäosassa kuultiin tiltatti (vaarantunut, VU) ja laella on männyssä käpytikan pesäkolo. Alarinteen metsä voisi soveltua liito-oravalle, mutta merkkejä lajista ei havaittu. Kännönvuoren ympäri kulkee ulkoilupolku. Sen päällä on masto ja polku-uria, joiden kohdalta kasvillisuus on kulunut. *Kohde on mahdollinen metsälain 10 §:n tarkoittama vähätuottoinen kallio.*

19. Vihkimysvuoren kalliot ja noro

Vihkimysvuorella on kaksi erillistä kallioista lakialuetta, joissa kasvaa karua ja melko iäkästä männikköä. Eteläisen alueen pohjoisrinteessä on tupasvillaa kasvava soistuma ja louhikkojuotti. Lahopuuna on mäntykeloja. Mäen pohjois- ja itärinteillä on varttuneita kuusikoita, joissa on paikoin haapaa. Ne voisivat soveltua liito-oravalle, mutta merkkejä

lajista ei havaittu. Mäen alueella risteilee ulkoilupolkuja ja sen eteläpuolella on ratsastuskeskus.

Mäen itäosassa on vähävetinen norouoma, jonka alaosa lienee kaivettu, mutta joka on luonnontilaistumassa. Sen varrella kasvaa hiirenporrasta, metsä- ja korpi-imarretta, rentukkaa ja rönsyleinikkiä. Alaosassa uoma häviää tiheikköön, jossa kasvaa harmaaleppiä, tuomia ja 10 puumaista metsälehmusta sekä mm. mesiangervoa, virmajuurta, sinivuokkoa ja sudenmarjaa. *Kohteessa on mahdollisia metsälain 10 §:n tarkoittamia vähätuotaisia kallioita ja noron lähiympäristö.*



Vihkimysvuoren kalliomännikköä ja puro.

5.4 Muut kohteet

20. Karimäen keto

Sammunjoen pohjoispuolella on keskellä peltoa matala kalliokumpare, jossa kasvaa noin 15 puumaista katajaa ja muutamia tuomia. Kasvillisuus on karuimmissa kohdin ketomaista: ahopukinjuurta, ketoneilikkaa, siankärsämöä, keltamataraa ja ahomansikkaa. *Kohde on katajien ja ketokasvillisuuden takia huomionarvoinen.*

21. Kuninkaisten koski ja sivupuro

Kuninkaisten kohdalla on Punkalaitumenjoessa koskipaikka. Jokivarsi on sen kohdalla pensaikkoinen ja uomassa on useita kivikkoisia pensaikkosaaria, joita tulvavesi huuhtelee. Rannoilla kasvaa mm. suursaroja, mesiangervoa, virmajuurta, terttualpia, ratamosarpiota ja myrkkyykeisoa. Alueella kuultiin lehtokerttu ja se sopinee muillekin rehevien pensaikkojen linnuille.

Kosken kohdalla jokeen liittyy etelästä vähäisempi purouoma. Sen alaosan varrella kasvaa kookkaita hopeapajuja, kuusia ja vaahteroita sekä sähkölinjan alla korkeana kasvutona mm. mesiangervoa, nokkosta ja virmajuurta. Tien eteläpuolella puro kulkee pellon ja asutuksen välissä ja sitä lienee koko matkalta joskus ruopattu. Uoman reunoilla on lehtipuustoa ja kuusia sekä mm. mesiangervoa ja hiirenporrasta.

Kohde on huomioarvoinen rakennetun alueen keskellä sijaitsevana rehevänä joki- ja puroympäristönä. Eteläisen purouoman varrella todettiin liito-oravaesiintymä.



Punkalaitumenjoki Kuninkaisten kohdalla.

6 JOHTOPÄÄTÖKSET JA SUOSITUKSET

6.1 Yleiset suositukset

Selvitysalueen huomattavimmat luontoarvot liittyvät sen jokiympäristöihin, viljelysalu- eiden reunametsiin ja korkeisiin kallioisiin vuoriin. Kolme jokiuomaa ja niiden sivuhaa- rat muodostavat reunametsineen, -pensaikkoineen ja -niittyineen läpi alueen ulottuvia ekologisia käytäviä ja vihervyöhykkeitä, joiden säilyttäminen on suositeltavaa.

Erityisen tärkeä tässä mielessä on Loimijoen alue, johon rajoittuvilla tavanomaisillakin metsäalueilla voidaan katsoa olevan merkitystä Natura-verkostoon sisältyvän jokialueen luontoarvojen säilyttämiselle ja samalla koko selvitysalueen luonnon monimuotoisuu- delle. Tällaisia rakentamattomia jokivarsikohtia on etenkin joen eteläosassa Loiman- kosken ja Korkeakosken molemmilla rannoilla sekä Vanhakosken lehdon kohdalla Mommolankosken toisella puolella. Esimerkiksi liito-oravien liikkuminen joen yli ta- pahtunee näissä kohdissa.

Toinen isompi joki, Punkalaitumenjoki, on rannoiltaan luonnontilainen etenkin Kunin- kaisten ja Kivirannan välisellä alueella, missä kohdin siihen liittyy etelästä nimetön pu- rouoma. Punkalaitumenjoen pohjoispuolelta on yhteys laajempiin metsäisiin alueisiin Kännönvuoren ja Vihkimysvuoren alueella ja idässä aina Pyölönvuorelle asti. Pienem- mistä uomista huomionarvoinen on Pukinoja, jonka varteen sijoittuu lehtokohteita ja lii- to-oravaesiintymiä ja joka jatkuu melko yhtenäisenä kapeana viherkäytävänä taajamasta selvitysalueen reunalle Jokilevolle. Jokilevolta pohjoiseen Kuninkaisiin ulottuva metsä- vyöhyke on todennäköisesti merkittävä esimerkiksi liito-oravien liikkumiselle esiinty- mältä toiselle.

6.2 Luontokohteiden huomioon ottaminen

Natura-verkostoon sisältyvä Vanhakosken alue on valtakunnallisesti ja kansainvälisesti arvokas luontokohde. Kokemäenjoen ja Puurijärvi-Isosuon Natura-alueet jäävät selvi- tysalueen ulkopuolelle. Tarvittaessa kaavahankkeen vaikutuksista Natura-alueille tulee tehdä luonnonsuojelulain 65 §:n tarkoittama vaikutusarviointi tai arvioida sen tarve.

Lisäksi valtakunnallisesti arvokkaina voidaan pitää uhanalaisten lajien ja luontodirekti- vilajien esiintymiä. Lainsäädännön nojalla voimakkaimmin maankäyttöä rajoittavia kohteita alueella ovat luontodirektiivin liitteen IV(a) lajien lisääntymis- ja levähdyspai-

kat. Alueella todettiin keväällä 2008 kymmenen liito-oravaesiintymää. Lisäksi joistakin kohteita on mainittu niiden soveltuvan liito-oravalle.

Liito-oravan suojeluarvojen turvaamiseksi kaavassa tulee käyttää tarkoitukseen soveltuvia kaavamerkintöjä ja –määräyksiä. Ohjeina voidaan käyttää maa- ja metsätalousministeriön ja ympäristöministeriön ohjetta ”Liito-oravan lisääntymis- ja levähdyspaikkojen määrittäminen ja turvaaminen metsien käytössä (30.6.2004) ja ympäristöministeriön ohjetta ”Liito-oravan huomioon ottaminen kaavoituksessa” (9.11.2005). Liito-oravan pesäpuita ja mahdollisia pesäpuita sekä niiden läheisiä puita ei saa kaataa ja esiintyminä rajatut alueet tulisi säilyttää yhtenäisinä, niin ettei niitä voimakkaasti muuteta esimerkiksi rakentamisella. Esiintymiä ympäröivillä laajemmilla metsäalueilla tulee huomioida liito-oravien kannalta tarpeellisten liikkumisyhteyksien säilyminen. Liito-oravametsät tarjoavat usein sopivaa elinympäristöä myös muille uhanalaisille lajeille.

Muut selvityksessä todetut luontokohteet ovat paikallisesti arvokkaita. Metsälakikohteiden metsänhoidolliset hoito- ja käyttötoimenpiteet tulee tehdä elinympäristöjen ominaispiirteet säilyttävällä tavalla. Mikäli mainitut kohteet eivät täytä metsälain vaatimuksia, voidaan niitä silti pitää muina paikallisesti huomionarvoisina luontokohteina. Molemmissa tapauksissa kohteet tulee huomioida maankäytön suunnittelussa, niin että suunnittelu muun muassa edistää luonnon monimuotoisuuden ja muiden luonnonarvojen säilymistä (maankäyttö- ja rakennuslaki 5 §). Alueella ei todettu kohteita, jotka täyttäsivät luonnonsuojelulain 29 §:n kriteerit suojelluista luontotyypeistä tai jotka olisivat vesilain 15a§ ja 17a§ mukaisia luonnontilaisia pienvesiä.

7 LÄHTEET

Ekholm, M. 1993: Suomen vesistöalueet. 166 s. Vesi- ja ympäristöhallitus. Helsinki.

Geologian tutkimuskeskus 2007: Geokartta-palvelu. <http://geokartta.gtk.fi/>

Hakila, R. 2000: Satakunnan luonnonsuojeluselvytys 1995-1998. Osaraportti II: luontokartoitusaineisto. Sarja A:249. Satakuntaliitto.

Leivo, M., Asanti, T., Koskimies, P., Lammi, E. Lampolahti, J., Mikkola-Roos, M. ja Virolainen, E. 2002: Suomen tärkeät lintualueet FINIBA. BirdLife Suomen julkaisuja (No 4). BirdLife Suomi ry ja Suomen ympäristökeskus. Kartat osoitteessa: <http://www.birdlife.fi/suojelu/paikat/finiba/kartat>.

Lounais-Suomen ympäristökeskus 2008: Kokemäenjoen-Saaristomeren-Selkämeren vesienhoitoalueen pintavesien ekologinen ja kemiallinen tila. <http://www.ymparisto.fi/default.asp?contentid=280678&lan=fi&clan=fi>

Lounais-Suomen ympäristökeskus 2008: Huittisten Natura-alueet. 2.10.2009 <http://www.ymparisto.fi/default.asp?contentid=272792&lan=fi&clan=fi>

Maa- ja metsätalousministeriö & Ympäristöministeriö 2004: Liito-oravan lisääntymis- ja levähdyspaikkojen määrittäminen ja turvaaminen metsien käytössä. Ohje 30.6.2004.

Pöyry Environment Oy 2008: Huittisten osayleiskaavan maisemaselvitys. Tekeillä.

Rassi, P., Alanen, A., Kanerva, T. ja Mannerkoski, I. (toim.) 2000: Suomen lajien uhanalaisuus 2000. – 432 s. Ympäristöministeriö. Helsinki.

Suomen ympäristökeskus 2008: Hertta-järjestelmän tiedot luontokohteista, pohjavesialueista ja uhanalaisista lajeista.

Söderman, T. 2003: Luontoselvitykset ja luontovaikutusten arviointi kaavoituksessa, YVA-menettelyssä ja Natura-arvioinnissa. - Ympäristöopas 109. Suomen ympäristökeskus.

Ympäristöministeriö 1992: Arvokkaat maisema-alueet. Maisema-aluetyöryhmän mietintö II. – 204 s.

Ympäristöministeriö 2005: Liito-oravan huomioon ottaminen kaavoituksessa. Kirje 9.11.2005.

Yhteydenotot:

Huittisten kaupunki

Lounais-Suomen ympäristökeskus, luonnonsuojelu- ja ympäristötieto –osasto.

Liite 1. Metsälain, luonnonsuojelulain ja vesilain luontokohteet.**Metsälaki (1093/1996 3 luku 10 §)**

Metsien monimuotoisuuden kannalta erityisen tärkeitä elinympäristöjä ovat:

- 1. lähteiden, purojen ja pysyvien vedenjuoksu-uoman muodostavien norojen sekä pienten lampien välittömät lähiympäristöt;*
- 2. ruoho- ja heinäkorvet, saniaiskorvet sekä lehtokorvet ja Lapin läänin eteläpuolella sijaitsevat letot;*
- 3. rehevät lehtolaikut;*
- 4. pienet kangasmetsäsaarekkeet ojittamattomilla soilla;*
- 5. rotkot ja kurut;*
- 6. jyrkänteet ja niiden välittömät alusmetsät; sekä*
- 7. karukokankaita puuntuotannollisesti vähätuottoisemmat hietikot, kalliot, kivikot, louhikot, vähäpuustoiset suot ja rantaluhdat.*

Jos kohteet ovat luonnontilaisia tai luonnontilaisen kaltaisia sekä ympäristöstään selvästi erottuvia, niiden käyttö- ja hoitotoimenpiteet tulee tehdä niin, että elinympäristöjen ominaispiirteet säilyvät.

Luonnonsuojelulaki (1096/1996 4 luku 29 §)

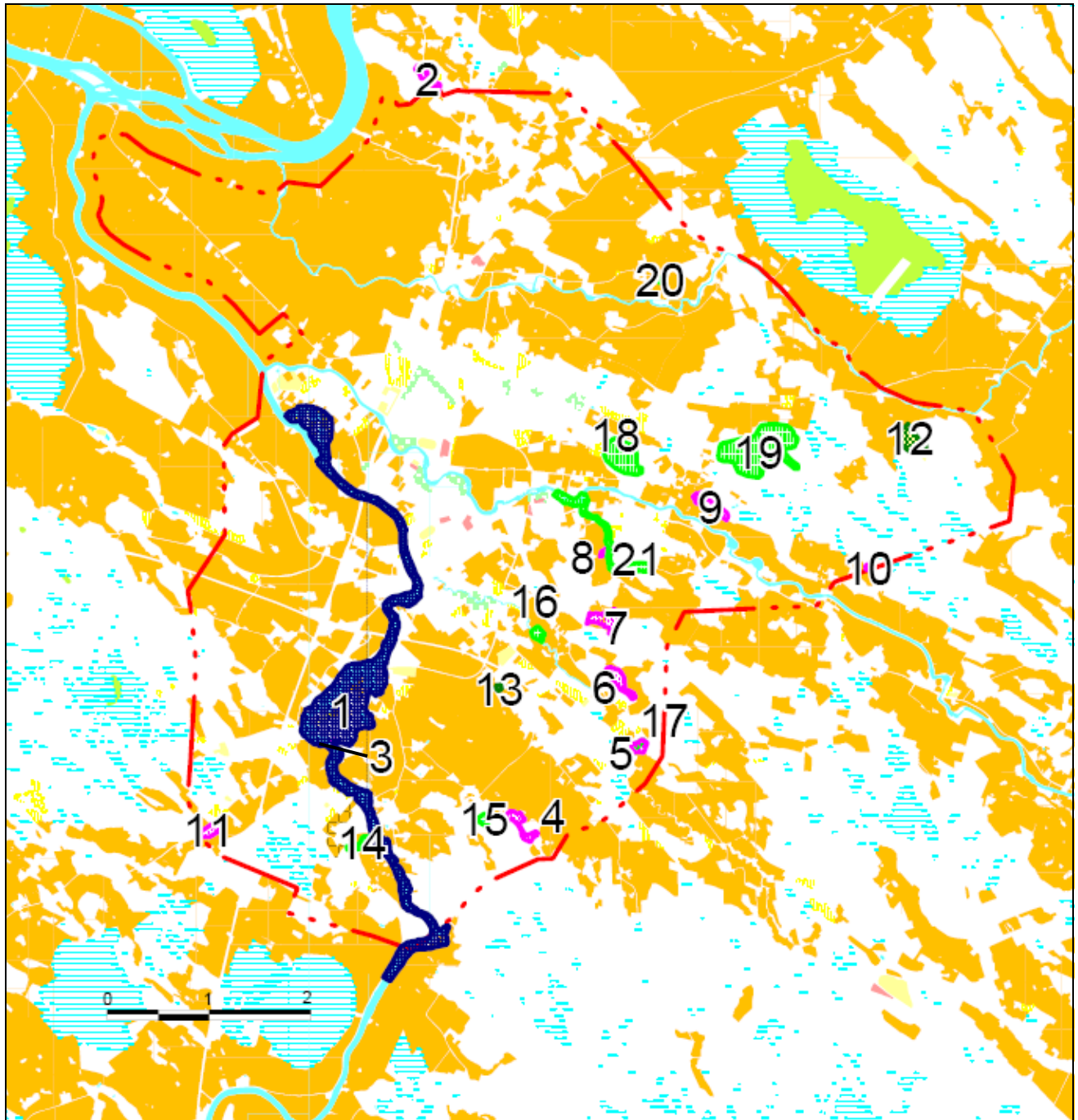
Seuraaviin luontotyyppeihin kuuluvia luonnontilaisia tai luonnontilaiseen verrattavia alueita ei saa muuttaa niin, että luontotyyppien ominaispiirteiden säilyminen kyseisellä alueella vaarantuu:

- 1. luontaisesti syntyneet, merkittävilta osin jaloista lehtipuista koostuvat metsiköt;*
 - 2. pähkinäpensaslehdot;*
 - 3. tervaleppäkorvet;*
 - 4. luonnontilaiset hiekkarannat;*
 - 5. merenrantaniityt;*
 - 6. puuttomat tai luontaisesti vähäpuustoiset hiekkadyynit;*
 - 7. katajakedot;*
 - 8. lehdesniityt; sekä*
- tä*

Vesilaki (1961/264 1 luku 15a § ja 17a §)

Toimenpide, joka vaarantaa enintään kymmenen hehtaarin suuruisen fladan tai kluuvijärven taikka muualla kuin Lapin läänissä enintään 1 ha:n suuruisen lammen ja järven säilymisen luonnontilaisena on kielletty. Jos muualla kuin Lapin läänissä sijaitseva uoma on luonnontilainen, ei sitä saa muuttaa niin, että uoman säilyminen luonnontilaisena vaarantuu. Sama on koko maassa voimassa luonnontilaisesta lähteestä.

Liite 2. Luontoarvoiltaan merkittävät kohteet selvitysalueella.



- 1. Vanhakosken Natura-alue.
- 2. - 11. Liito-oravaesiintymät.
- 12. ja 13. Isomaksaruohon kasvupaikat.
- 14. - 19. Mahdolliset metsälakikohteet.
- 20. - 21. Muut luontokohteet.