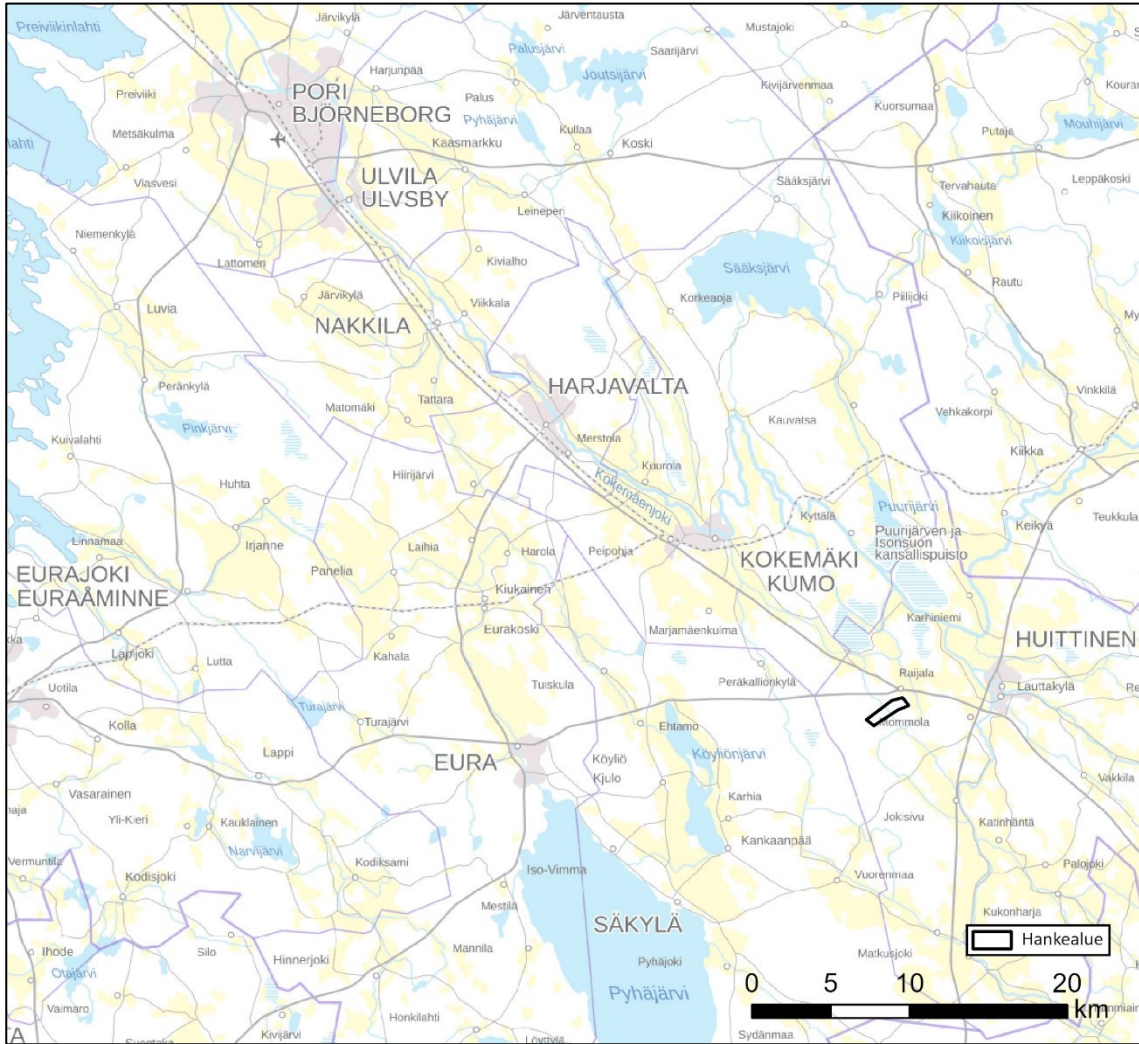


# Karsitun aurinkovoimalan osayleiskaava

## OSALLISTUMIS- JA ARVIOINTISUUNNITELMA



Huittisten kaupunki

21.5.2024

**SITOWISE**

**SISÄLLYSLUETTELO**

<b>1</b>	<b>OSALLISTUMIS- JA ARVIOINTISUUNNITELMA (OAS)</b> .....	<b>3</b>
<b>2</b>	<b>YMPÄRISTÖVAIKUTUSTEN ARVIOINTIMENETTELY (YVA)</b> .....	<b>3</b>
<b>3</b>	<b>SUUNNITTELUALUE</b> .....	<b>3</b>
<b>4</b>	<b>SUUNNITTELUN TAVOITTEET</b> .....	<b>4</b>
<b>5</b>	<b>SUUNNITTELUN LÄHTÖKOHDAT</b> .....	<b>4</b>
	5.1 Valtakunnalliset alueidenkäyttötavoitteet.....	4
	5.2 Maakuntakaavat.....	6
	5.3 Yleis- ja asemakaavat .....	11
<b>6</b>	<b>LAADITTAVAT SELVITYKSET</b> .....	<b>12</b>
<b>7</b>	<b>VAIKUTUSTEN ARVIOINTI</b> .....	<b>12</b>
<b>8</b>	<b>OSALLISTUMINEN JA TIEDOTTAMINEN</b> .....	<b>12</b>
	8.1 Osalliset.....	12
	8.2 Viranomaisyhteistyö.....	14
	8.3 Osallistuminen ja vuorovaikutuksen järjestäminen .....	14
	8.4 Valitus.....	15
<b>9</b>	<b>TAVOITEAIKATAULU</b> .....	<b>15</b>
<b>10</b>	<b>YHTEYSTIEDOT</b> .....	<b>15</b>

## 1 Osallistumis- ja arviointisuunnitelma (OAS)

Maankäyttö- ja rakennuslain (MRL) 63 §:n mukaan tulee kaavoitustyöhön sisällyttää kaavan laajuuteen ja sisältöön nähden tarpeellinen suunnitelma osallistumis- ja vuorovaikutusmenettelystä sekä kaavan vaikutusten arvioinnista. Osallistumis- ja arviointisuunnitelma (OAS) asetetaan nähtävälle kaavatyön aloitusvaiheessa. Osalliset voivat lausua mielipiteensä osallistumis- ja arviointisuunnitelmasta.

Osallistumis- ja arviointisuunnitelmassa kerrotaan, mitä on suunnitteilla ja missä, ketkä ovat kaavatyön osalliset, milloin ja miten alueen suunnitteluun voi vaikuttaa, arvioitu aikataulu, suunnittelutyön lähtökohdat, tavoitteet ja työn aikana tehtävät selvitykset sekä vaikutusten arvioinnit.

Osallistumis- ja arviointisuunnitelmaa (OAS) tarkennetaan tarvittaessa kaavatyön edetessä.

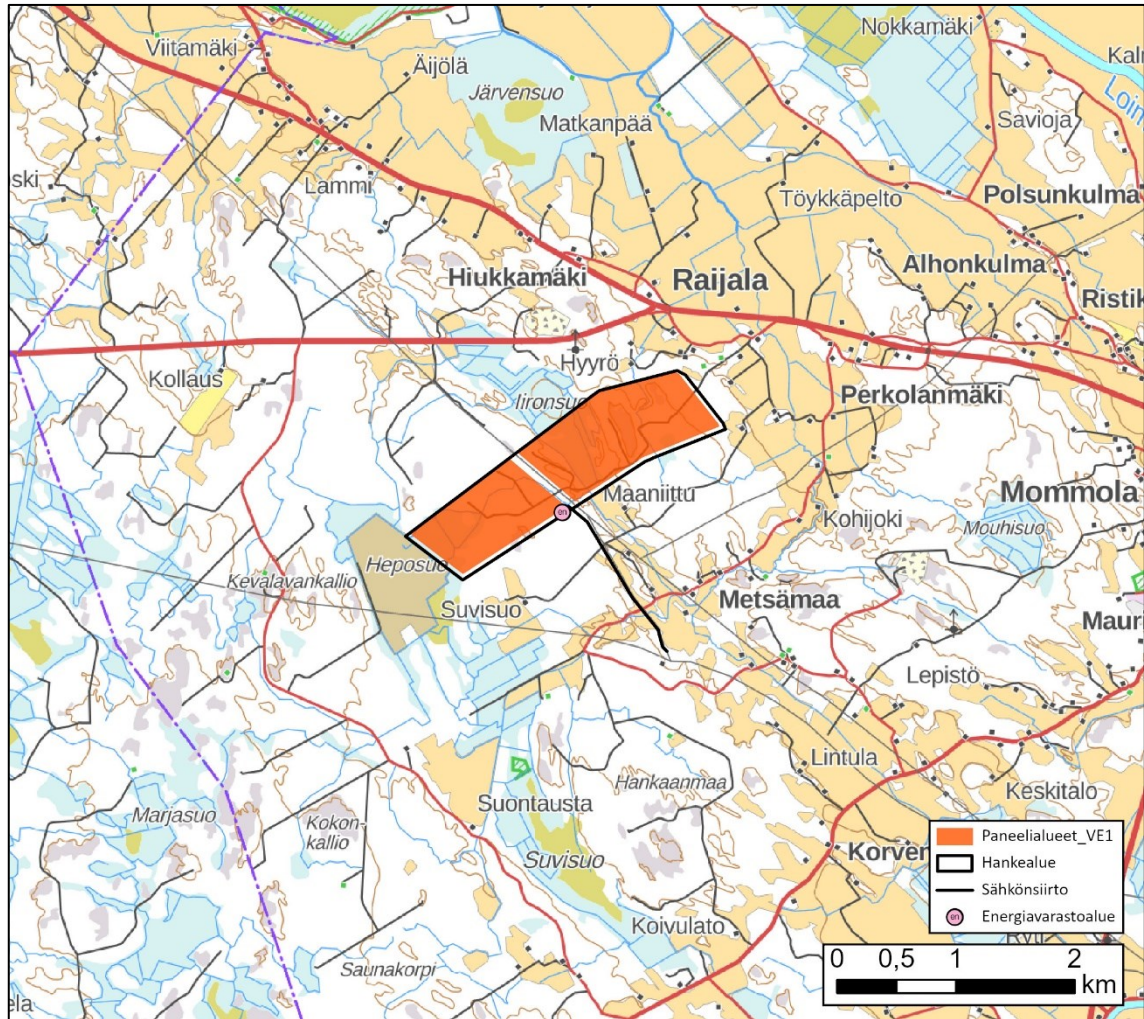
## 2 Ympäristövaikutusten arviointimenettely (YVA)

Hankkeesta tehdään YVA-lain mukainen ympäristövaikutusten arviointi samaan aikaan, kun alueelta laaditaan kaavaa. Vaikka YVA toteutetaan samanaikaisesti kaavan laatimisen kanssa, osayleiskaavoitus ja ympäristövaikutusten arviointimenettely (YVA) toteutetaan erillisinä prosesseina.

## 3 Suunnittelualue

Suunnittelualue sijaitsee Huittisten Karsitun alueella, noin 5 kilometriä Huittisten keskustasta lounaaseen. Kaavoitettavan alueen ala on noin 170 hehtaaria. Kaavoitettavalla alueella on aurinkovoimalan käyttöön tulevia alueita noin 150 hehtaaria.

Kaava-alue on pääosin nuorta talousmetsää, jossa on myös pieniä ojitettuja soita. Kaava-alueen läpi kulkee Fingridin voimajohtolinjat Ulvila-Huittinen sekä Kolsi-Forssa. Alueen metsät ovat yksityisten maanomistajien omistuksessa.



Kuva 3.1 Kaava-alue ja aurinkovoimaloiden käyttöön tulevien alueiden vaihtoehto 1.

## 4 Suunnittelun tavoitteet

Karsittu Green Energy Oy suunnittelee aurinkoenergian tuotantoa kaava-alueelle. Kaavoituksen tavoitteena on mahdollistaa aurinkovoimalan ja siihen liittyvien paneelikenttien, huoltoteiden ja sähköaseman sekä kaava-alueelle sijoittuvan ns. ulkoisen sähkönsiirtoreitin rakentaminen laatimalla MRL 44 §:n mukainen oikeusvaikutteinen osayleiskaava, jota voidaan käyttää suoraan aurinkoenergian tuotantolaitoksen rakennusluvan myöntämisen perusteena. Kaava-alueen ulkopuolelle sijoittuva sähkönsiirtoreitin osa luvitetaan omassa prosessissaan.

## 5 Suunnittelun lähtökohdat

### 5.1 Valtakunnalliset alueidenkäyttötavoitteet

Maankäyttö- ja rakennuslain 24 §:n mukaan alueidenkäytön suunnittelussa on huolehdittava valtakunnallisten alueidenkäyttötavoitteiden huomioon ottamisesta siten, että edistetään niiden toteuttamista. Valtioneuvosto päätti valtakunnallisista alueidenkäyttötavoitteista 14.12.2017. Tämän kaavan suunnitteluun vaikuttavat ainakin seuraavat valtakunnalliset alueidenkäyttötavoitteet:

*Terveellinen ja turvallinen elinympäristö*

- Varaudutaan sään ääri-ilmiöihin ja tulviin sekä ilmastonmuutoksen vaikutuksiin. Uusi rakentaminen sijoitetaan tulvavaara-alueiden ulkopuolelle tai tulvariskien hallinta varmistetaan muutoin.
- Ehkäistään melusta, tärinästä ja huonosta ilmanlaadusta aiheutuvia ympäristö- ja terveyshaittoja.

*Elinvoimainen luonto- ja kulttuuriympäristö sekä luonnonvarat*

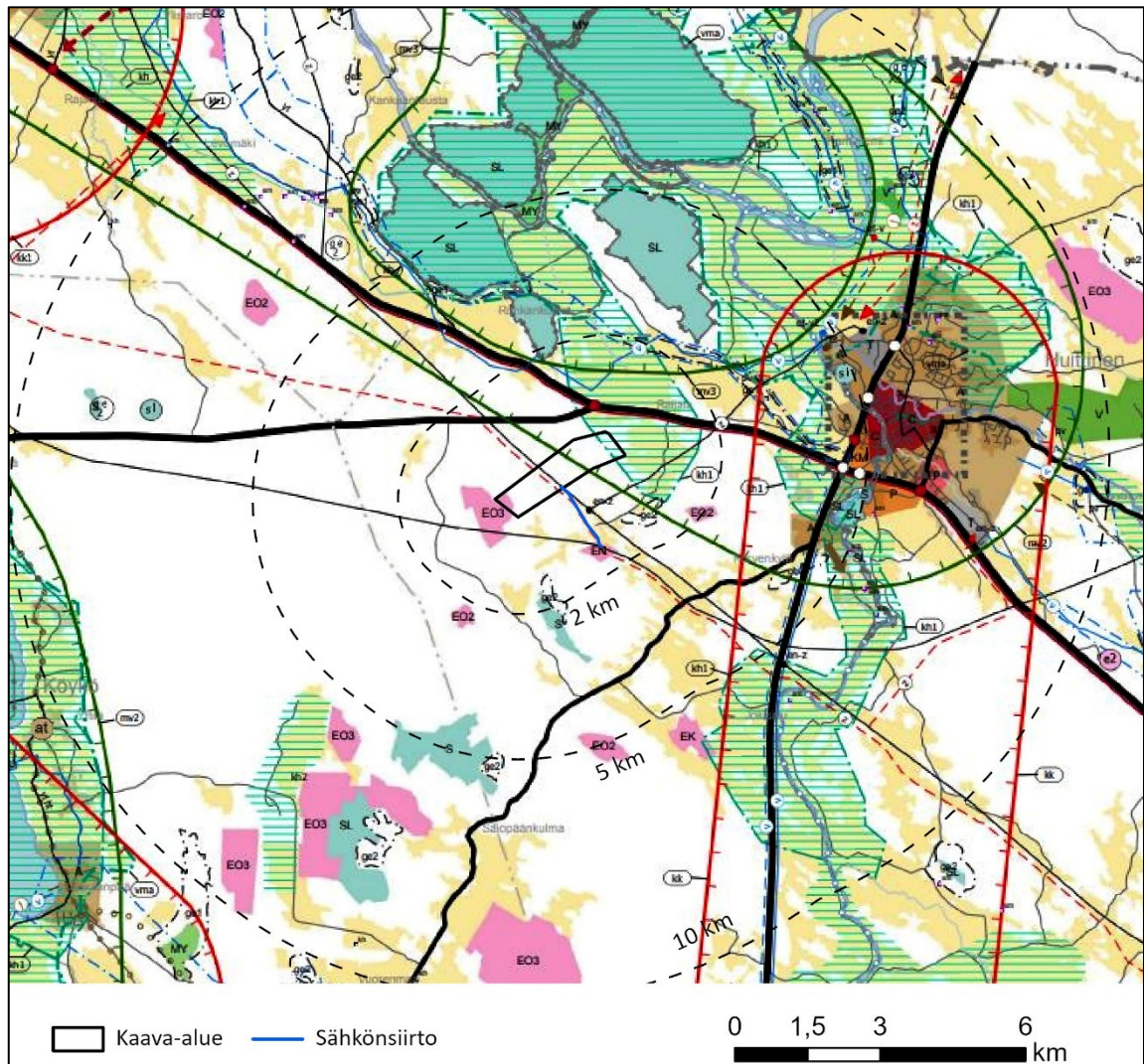
- Huolehditaan valtakunnallisesti arvokkaiden kulttuuriympäristöjen ja luonnonperinnön arvojen turvaamisesta.
- Edistetään luonnon monimuotoisuuden kannalta arvokkaiden alueiden ja ekologisten yhteyksien säilymistä.
- Huolehditaan virkistyskäyttöön soveltuvien alueiden riittävydestä sekä viheralueverkoston jatkuvuudesta.

*Uusiutumiskykyinen energiahuolto*

- Turvataan valtakunnallisen energiahuollon kannalta merkittävien voimajohtojen ja kaukokuljettamiseen tarvittavien kaasuputkien linjaukset ja niiden toteuttamismahdollisuudet. Voimajohtolinjauksissa hyödynnetään ensisijaisesti olemassa olevia johtokäytäviä.

## 5.2 Maakuntakaavat

## Satakunnan kokonaismaakuntakaava



Kuva 5.1 Ote Satakunnan maakuntakaavasta. Osayleiskaava-alue on rajattu karttaan mustalla viivalla ja sähkönsiirtovaihtohto sinisellä viivalla.

Satakunnan maakuntakaava on saanut lainvoiman maakuntavaltuuston päätöksellä 17.12.2009 ja tarkistettu 14.4.2014 (Kuva 5.1). Maakuntakaavaa täydentävät Satakunnan vaihemaakuntakaava 1 ja vaihemaakuntakaava 2. Vaihemaakuntakaava 1 on saanut lainvoiman 6.5.2016. Vaihemaakuntakaava 2 on saanut lainvoiman 1.7.2019.

Kaava-alueella on seuraavia hankkeen kannalta huomioitavia kaavamerkintöjä ja niille osoitettuja suunnittelumääräyksiä:

- **Ohjeellinen tie**, merkinnällä osoitetaan ohjeelliset tieyhteydet. Suunnittelumääräys: *Maankäytön suunnittelulla on turvattava ohjeellisen tien toteuttamismahdollisuus*
- **Voimalinja (z)**, merkinnällä osoitetaan vähintään 110kV:n voimalinjat. Alueella on voimassa MRL 33 §:n mukainen rakentamisrajoitus.
- **Matkailun kehittämisvyöhyke (mv2)**, merkinnällä osoitetaan merkittävät kulttuuriympäristö- ja maisemamatkailun kehittämisen kohdevyöhykkeet. Suunnittelumääräys: *Vyöhykkeiden sisällä toteutettavassa alueidenkäytön suunnittelussa on kiinnitettävä erityistä huomiota matkailuelinkeinojen ja virkistyspalveluiden kehittämiseen. Suunnittelussa on otettava huomioon toteutettavien toimenpiteiden yhteensovittaminen kulttuuri-, maisema- ja luontoarvoihin sekä olemassa oleviin elinkeinoihin ja asutukseen. Matkailuun liittyviä toimintoja suunniteltaessa ja vyöhykkeen vetovoimaisuutta kehitettäessä tulee ottaa huomioon vyöhykkeen erityisominaisuudet ja niiden ominaispiirteiden säilyttäminen.*
- **Valtakunnallisesti merkittävä rakennettu kulttuuriympäristö (kh1)**, Merkinnällä osoitetaan valtakunnallisesti merkittävät rakennetut kulttuuriympäristöt. Suunnittelumääräys: *Alueen yksityiskohtaisemmassa suunnittelussa on otettava huomioon alueen kokonaisuus, erityispiirteet ja ominaisluonne siten, että edistetään niihin liittyvien arvojen säilymistä ja kehittämistä mukaan lukien avoimet viljelyalueet. Kaikista aluetta tai kohdetta koskevista suunnitelmista ja hankkeista, jotka oleellisesti muuttavat vallitsevia olosuhteita, tulee museoviranomaiselle varata mahdollisuus lausunnon antamiseen. Kohteen ja siihen olennaisesti kuuluvan lähiympäristön suunnittelussa on otettava huomioon kohteen kulttuuri-, maisema-, luonto- ja ympäristöarvot sekä huolehdittava, ettei toimenpiteillä ja hankkeilla vaaranneta tai heikennetä edellä mainittujen arvojen säilymistä.*
- **Maa-ainesten ottoalue (EO3)**, merkinnällä osoitetaan merkittävät turvetuotantoalueet. Suunnittelumääräys: *Alueen käyttöä suunniteltaessa on huomioitava luonnonsuojelulain 65 ja 66 §:ien säädökset.*

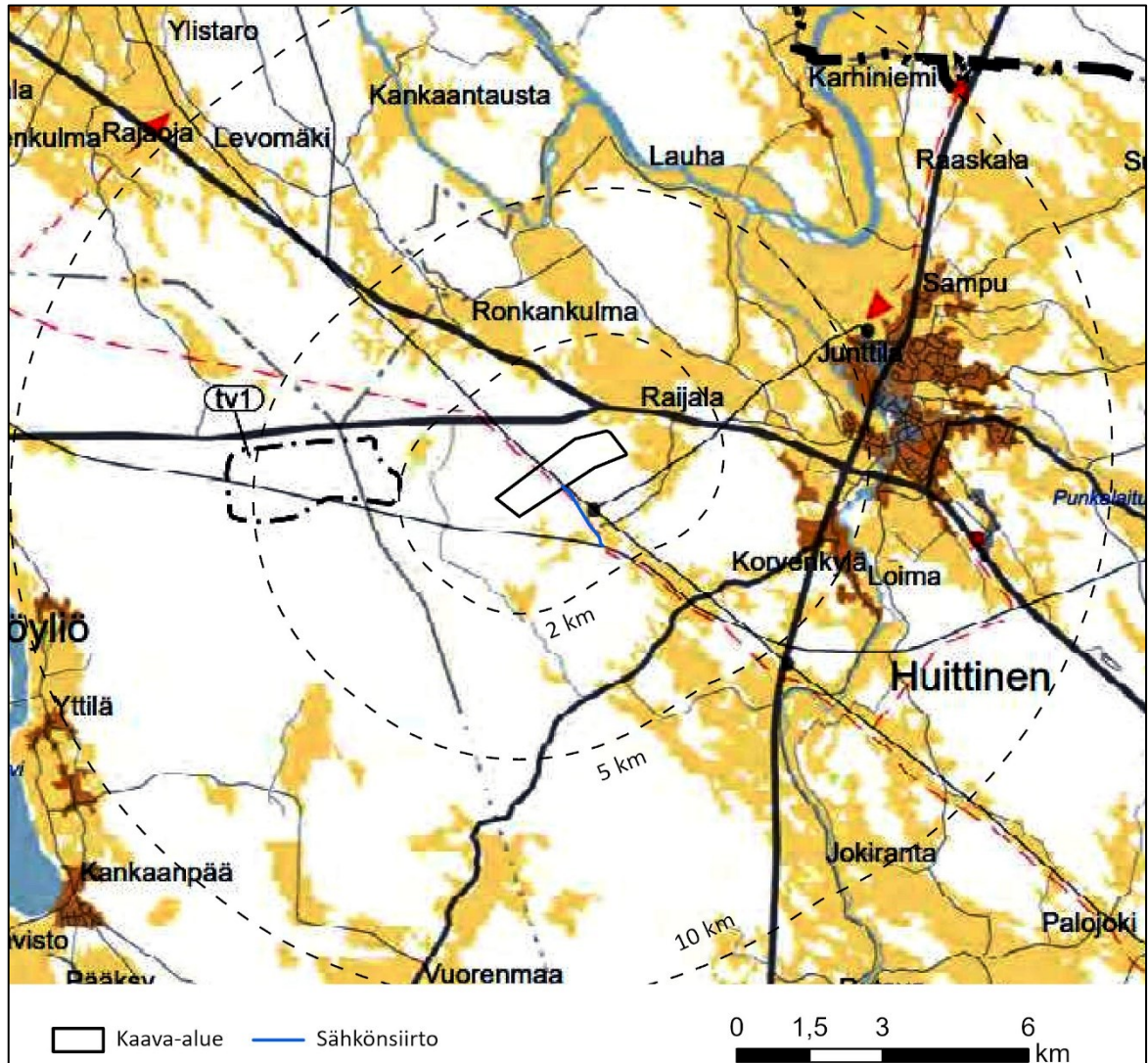
Kaava-alueen lähistöllä on seuraavia hankkeen kannalta huomioitavia kaavamerkintöjä:

- Arvokas geologinen muodostuma (ge2), lähimmillään noin kilometri kaava-alueesta etelään
- Yhdysvesijohto (v), lähimmillään noin kilometri kaava-alueesta pohjoiseen
- Energiahuollon alue (EN), lähimmillään noin 1,4 kilometriä kaava-alueesta etelään
- Suojelualue (S), lähimmillään noin 1,7 kilometriä kaava-alueesta etelään
- Luonnonsuojelualue (SL), lähimmillään noin 1,8 kilometriä kaava-alueesta pohjoiseen
- Kaupunkikehittämisen kohdevyöhyke (kk), lähimmillään noin 2,5 kilometriä kaava-alueesta itään

### Satakunnan vaihemaakuntakaava I (tuulivoima)

Satakunnan I vaihemaakuntakaava on vahvistettu Ympäristöministeriössä 3.12.2014 ja kaava sai lainvoiman korkeimman hallinto-oikeuden päätöksellä 6.5.2016.

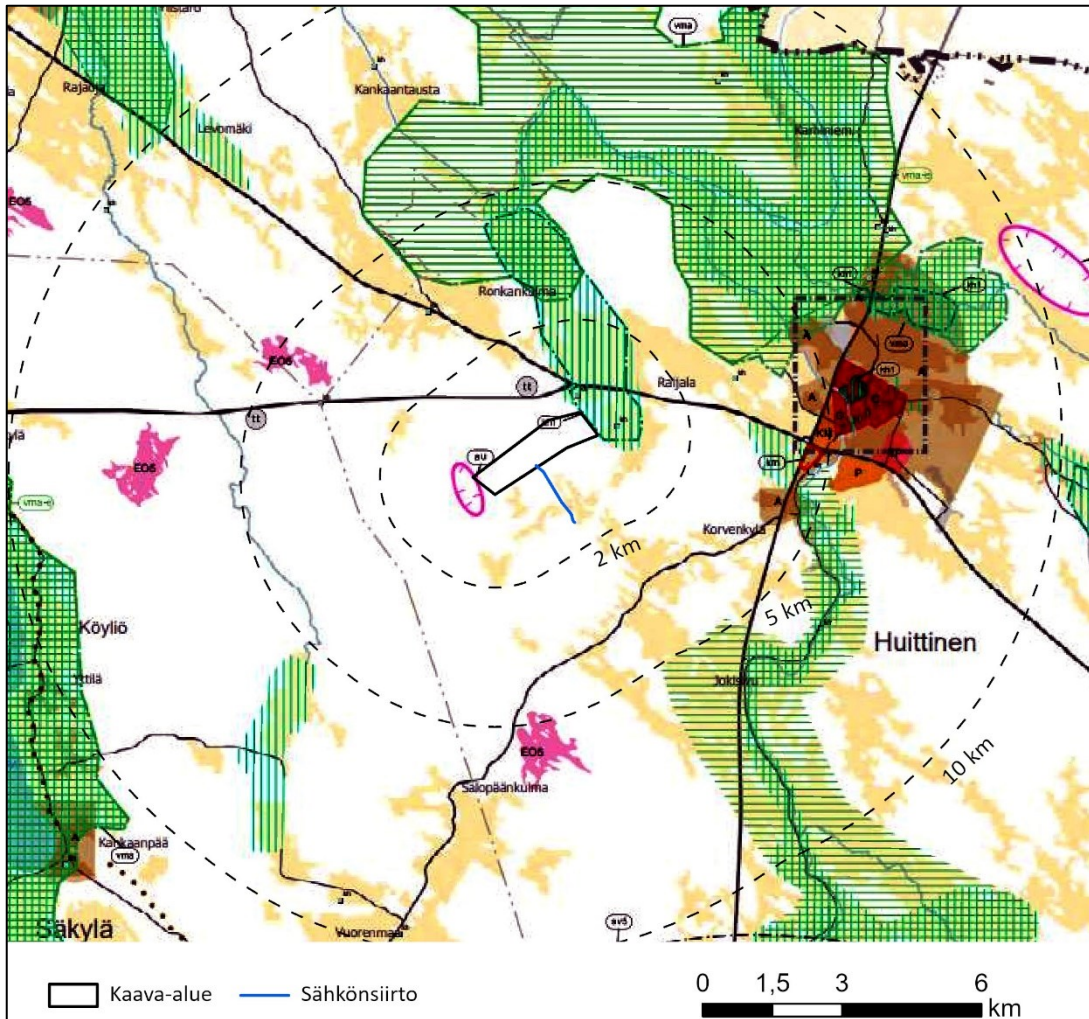
Vaihemaakuntakaavalla I osoitetaan maa-alueita, jotka soveltuvat tuulivoimatuotannon alueiksi. Kaava täydentää voimassa olevaa maakuntakaavaa. Kaava-alettä lähinnä oleva kaavaan merkitty tuulivoima-alue sijaitsee Säskylän kunnan alueella lähimmillään noin 2 kilometrin päässä kaava-alueesta länteen. Alueelle on rakenteilla Korpilevonmäen tuulivoimala, joka sijaitsee lähimmillään noin 2,8 kilometrin päässä kaava-alueesta länteen



Kuva 5.2 Ote Satakunnan vaihemaakuntakaava 1:stä (13.3.2013), joka koskee maakunnallisesti merkittäviä tuulivoimatuotannon alueita. Osayleiskaava-alueen sijainti on osoitettu maakuntakaavan päälle mustalla viivalla ja sähkönsiirtovaihtoehto sinisellä viivalla.



## Satakunnan vaihemaakuntakaava II (biotalous, kauppa, kulttuurimaisema)



Kuva 5.3 Ote Satakunnan vaihemaakuntakaava 2:sta. Osayleiskaava-alueen sijainti on osoitettu maa-kuntakaavan päälle mustalla viivalla ja sähkönsiirtovaihtoehto sinisellä viivalla.

Satakunnan vaihemaakuntakaava II (Kuva 5.3) on luonteeltaan valittuja teemoja tarkistava ja täydentävä vaihemaakuntakaava. Satakunnan vaihemaakuntakaavan 2 tavoitteena on uusiutuvan energian ja biotalouden kasvumahdollisuuksien edistäminen, muuttuvan kaupan mahdollisuuksien tunnistaminen sekä maakunnan kulttuurisen identiteetin vahvistaminen asukkaat ja luonnonympäristö huomioiden.

Satakunnan maakuntavaltuusto hyväksyi kaavan 17.5.2019. Hyväksymispäätös sai lainvoiman 1.7.2019. Vaihemaakuntakaava II kumoaa Satakunnan maakuntakaavan vastaavat merkinnät ja määräykset.

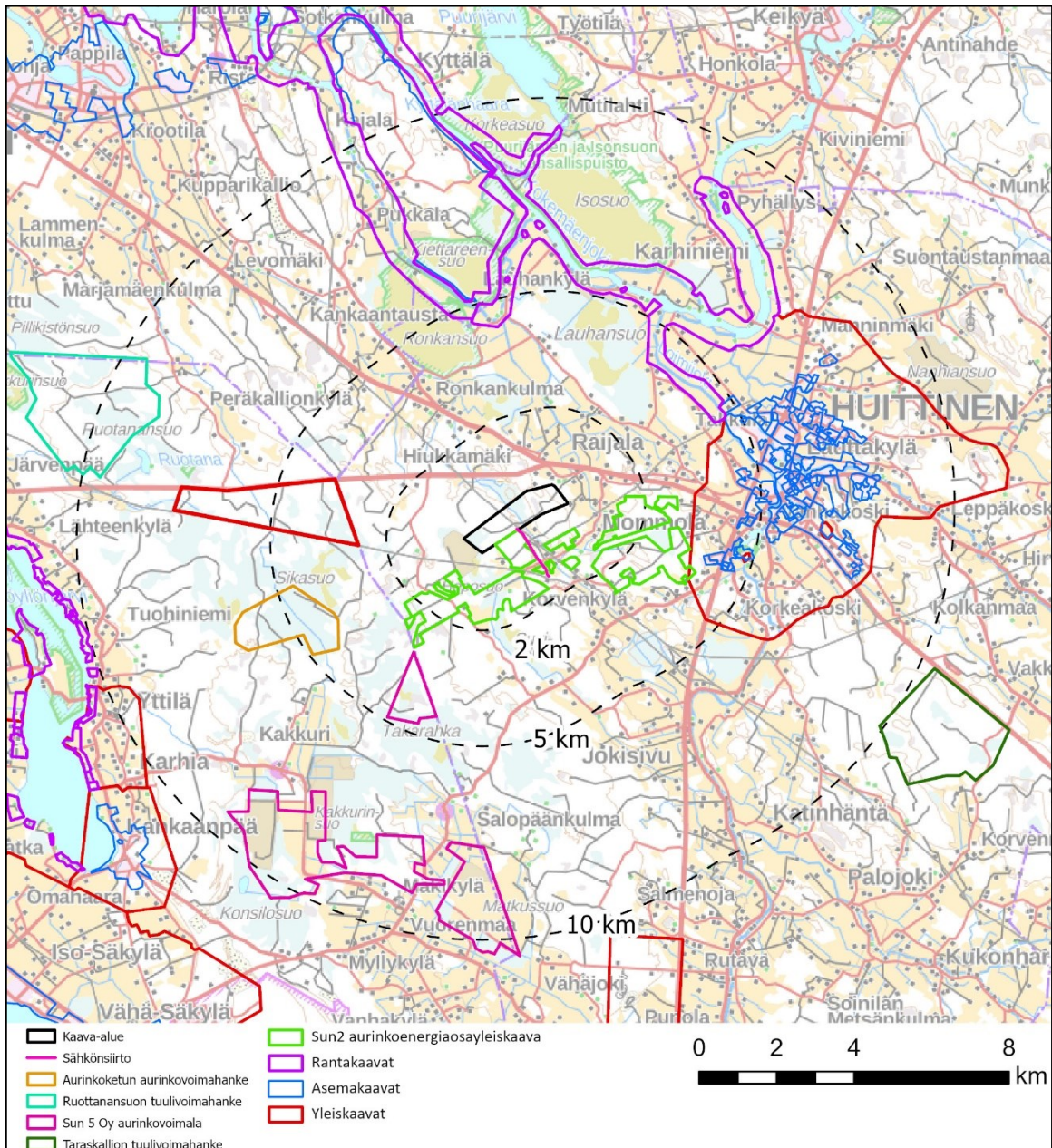
Satakunnan toisen vaihemaakuntakaavan kaavamääräyksissä on aurinkoenergialle seuraava yleinen suunnittelumääräys: *Suunniteltaessa aurinkoenergian tuotantoalueita tulee alueet ensisijaisesti pyrkiä sijoittamaan olemassa olevan yhdyskuntarakenteen ja sähköverkon liityntäpisteiden läheisyyteen. Suunnittelussa on otettava huomioon toteutettavien toimenpiteiden yhteensovittaminen kulttuuri-, maisema- ja luontoarvoihin sekä olemassa oleviin elinkeinoihin ja asutukseen.*

*Aurinkoenergian tuotantoalueiden suunnittelussa tulee huolehtia, että luonnonarvojen, virkistys- ja kulttuuriympäristön tai maiseman vaalimisen kannalta tärkeiden alueiden arvot säilyvät ja merkittävien haitallisten vaikutusten syntyminen ehkäistään.*

Vaihemaakuntakaavassa II ei ole lisämerkintöjä kaava-alueelle. Kaava-alueen läheisyydessä on seuraavia hankkeen kannalta huomioitavia kaavamerkintöjä:

- Aurinkoenergian tuotannon kehittämisen kohdealue (au), alue rajautuu kaava-alueen länsiosaan
- Valtakunnallisesti merkittävä rakennettu kulttuuriympäristö (kh1), alue rajautuu kaava-alueen itäosaan
- Terminaalitoimintojen alue (tt), lähimmillään noin kilometrin päässä kaava-alueesta pohjoiseen
- Valtakunnallisesti arvokas maisema-alue (vma), lähimmillään noin 2,5 kilometriä kaava-alueesta pohjoiseen

5.3 Yleis- ja asemakaavat



Kuva 5.4 Lähialueen yleis- ja asemakaavat. Osayleiskaava-alueen sijainti on osoitettu mustalla viivalla ja sähkönsiirto lilalla viivalla.

Kaava-alueella ei ole voimassa olevia yleiskaavoja tai asemakaavoja. Lähimmät yleiskaavat sijoittuvat hankealueen itä- ja länsipuolelle (Huittisten osayleiskaava 12.12.2011 ja Korpilenvonmäen tuulivoimaosayleiskaava 15.11.2022) noin 3 kilometrin päähän (Kuva 5.4). Hankkeen välittömään läheisyyteen on vireillä Sun2 aurinkoenergianhanke Huittisiin. Sun2 hankkeen OAS on julkaistu 8.5.2023 ja se on nähtävillä Huittisten kaupungin sivuilla:

[https://www.huittinen.fi/palvelut/kaupunkisuunnittelu/kaavoitus/vireilla\\_olevat\\_kaavat](https://www.huittinen.fi/palvelut/kaupunkisuunnittelu/kaavoitus/vireilla_olevat_kaavat).

Muita suunnitteilla olevia hankkeita kaava-alueen läheisyydessä ovat Sun 5 Oy:n aurinkovoimala, joka sijaitsee lähimmillään noin 3 kilometrin päässä hankealueesta lounaaseen. Aurinkoketun aurinkovoimahanke, joka sijaitsee lähimmillään noin 3,8 kilometrin päässä hankealueesta louna-

seen. Ruottanansuon tuulivoimahanke, joka sijaitsee lähimmillään noin 8,5 kilometrin päässä hankealueesta luoteeseen ja Taraskallion tuulivoimahanke, joka sijaitsee lähimmillään noin 9,9 kilometrin päässä hankealueesta kaakkoon (Kuva 5.4).

## 6 Laadittavat selvitykset

Kaavoituksen kanssa samaan aikaan tehdään YVA-lain (Laki ympäristövaikutusten arviointimenettelystä) mukainen ympäristövaikutusten arviointi. Kaavassa hyödynnetään YVA-menettelyn tuloksia sekä YVA:n yhteydessä tehtäviä selvityksiä, jota ovat muun muassa seuraavat:

- Asukaskysely
- Arkeologinen selvitys
- Hulevesiselvitys ja yleispiirteinen vesienkäsittelyn suunnitelma
- Luontoselvitykset
  - Liito-oravaselvitys
  - Pöllöjen soidinselvitys
  - Metsäkanalintuselvitys
  - Pesimälinnustonselvitys
  - Luontotyyppi- ja kasvillisuus selvitys
  - Lepakkonselvitys
  - Natura-tarvearviointi
  - Suurpetojen jälkilaskenta
- Maisemaselvitys
- Hiilitaselaskelma

## 7 Vaikutusten arviointi

Yleiskaavan laadinnan yhteydessä arvioidaan kaavan keskeiset vaikutukset maankäyttö- ja rakennuslain sekä maankäyttö- ja rakennusasetuksen mukaisesti.

Yleiskaavan vaikutusten arvioinnissa tarkastellaan erityisesti hankkeen luonto- ja maisemavaikutuksia sekä vaikutuksia kulttuuriperintöön. Vaikutuksia arvioidaan tarvittavassa laajuudessa myös esimerkiksi ilmastoon, liikenteeseen sekä maankäyttöön ja yhdyskuntarakenteeseen. Vaikutusten arviointi perustuu ympäristövaikutusten arviointimenettelyn tuloksiin ja tehtyihin selvityksiin.

## 8 Osallistuminen ja tiedottaminen

### 8.1 Osalliset

Osallisilla on oikeus ottaa kantaan kaavojen valmisteluun, arvioida sen vaikutuksia ja lausua kaavoista mielipiteensä (MRL 62 §).

MRL 62 § mukaan osallisia ovat kaava-alueiden ja sen vaikutusalueen maanomistajat, asukkaat, alueella toimivat yritykset ja elinkeinon harjoittajat ja työssäkäyvät eli kaikki ne, joiden asumiseen, työntekoon tai muihin oloihin kaavat saattavat huomattavasti vaikuttaa.

Osallisia ovat myös ne viranomaiset, yhdistykset, järjestöt ja yhteisöt, jotka toimivat alueella tai joiden toimialaa kaavassa käsitellään. Näitä ovat ainakin:

Asukkaat, maanomistajat ja muut osalliset

- Kaavan vaikutusalueen asukkaat
- Kaavan vaikutusalueen maanomistajat ja haltijat

- Yritykset ja elinkeinonharjoittajat
- Virkistysalueiden käyttäjät
- Muut osalliset ja osalliseksi ilmoittautuvat

**Yhteisöt, joiden toimialaa suunnittelussa käsitellään:**

- Asukkaita edustavat yhteisöt kuten asukasyhdistykset sekä kylätoimikunnat
- Tiettyä intressiä tai väestöryhmää edustavat yhteisöt kuten luonnonsuojeluyhdistykset
- Elinkeinoharjoittajia ja yrityksiä edustavat yhteisöt
- Erityistehtäviä hoitavat yhteisöt tai yritykset kuten energia- ja vesilaitokset

**Näitä ovat ainakin:**

- Fingrid Oyj
- DNA Oyj
- Telia Oyj
- Elisa Oyj
- Finavia Oyj
- Digita Oyj
- Metsänhoitoyhdistys Satakunta
- MTK Satakunta
- Metsästysseura paukku
- Huittisten kotiseutuyhdistys ry
- Huittisten seudun ympäristöyhdistys
- Porin lintutieteellinen yhdistys ry
- Suomen luonnonsuojeluliiton Satakunnan piiri ry
- Ala-Satakunnan riistanhoitoyhdistys
- MTK-Huittinen
- Tuulikki-Vampulan lentokenttä
- Huittisten yrittäjät ry
- Muut mahdolliset yritykset ja yhteisöt

**Viranomaiset, joiden toimialaa suunnittelussa käsitellään:**

- Huittisten kaupunginhallitus
- Naapurikunnat (Säkylä, Kokemäki)
- Energiavirasto
- Lounais-Suomen aluehallintovirasto
- Ilmatieteen laitos
- Satakunnan pelastuslaitos
- Turvallisuus- ja kemikaalivirasto (Tukes)
- Liikenne- ja viestintävirasto Traficom
- Lounais-Suomen aluehallintovirasto
- Väylävirasto
- Puolustusvoimat
- Suomen turvallisuusverkko Oy / Suomen erillisverkot Oy
- Varsinais-Suomen elinkeino-, liikenne- ja ympäristökeskus ELY
- Satakuntaliitto
- Satakunnan museo
- Luonnonvarakeskus
- Suomen metsäkeskus
- Metsähallitus (luontopalvelut)

- Satakunnan riistakeskus
- Suomen riistakeskus
- Huittisten kaupungin tekninen valiokunta
- Etelä-Satakunnan ympäristötoimisto
- Sallila Energia Oy

## 8.2 Viranomaisyhteistyö

Kaavaprosessin yhteydessä pidetään viranomaisneuvottelut kaavan laatimisvaiheessa ja kaavan ehdotusvaiheessa (MRL 66.2 §, MRA 18§).

## 8.3 Osallistuminen ja vuorovaikutuksen järjestäminen

Osayleiskaavan vireille tulosta, kaavaluonnoksen ja -ehdotuksen nähtävillä olostä sekä kaavan voimaantulosta tiedotetaan Huittisten kaupungin internetsivuilla [www.huittinen.fi](http://www.huittinen.fi) sekä Lauttakylä -lehdessä.

Nähtävilläoloaikoina osalliset voivat esittää mielipiteitään osallistumis- ja arviointisuunnitelmasta sekä kaavan valmisteluaineistosta (kaavaluonnos). Kaavaehdotuksesta voi tehdä kirjallisia muistutuksia. Kaavan valmisteluaineiston (kaavaluonnos) nähtävilläolon aikana järjestetään yleisötilaisuus tai sen estyessä esittelytilaisuus netin kautta. Kaavaehdotuksen nähtävilläolon aikaan järjestetään tarvittaessa yleisötilaisuus.

Kaavoitukseen liittyvä materiaali on nähtävillä Huittisten kaupungin kaupungintalolla (Risto Rytin katu 36, Huittinen) sekä kaupungin internetsivuilla [www.huittinen.fi](http://www.huittinen.fi).

### Kaavan vireilletulo

Kaavan vireille tulosta ja kaavan laatimisvaiheen aineisto nähtävillä olostä tiedotetaan lehti-ilmoituksella ja kaupungin nettisivuilla. Osallistumis- ja arviointisuunnitelma (OAS) asetetaan nähtävillä 30 päivän ajaksi, jolloin pyydetään lausuntoja ja osallisilla on mahdollisuus lausua mielipiteensä.

### Valmisteluvaihe

Kaavan laatimisvaiheen aineisto nähtävillä olostä tiedotetaan lehti-ilmoituksella ja kaupungin nettisivuilla. Kaavan laatimisvaiheen aineisto (kaavaluonnos, kaavaselostus, tarvittavat selvitykset) asetetaan nähtävillä 30 päivän ajaksi, jolloin aineistosta pyydetään lausuntoja ja osallisilla on mahdollisuus lausua mielipiteensä (MRL 62 §:n, MRA 30 §:n mukainen kuuleminen).

### Kaavaehdotusvaihe

Kaavaehdotus asetetaan nähtävillä 30 päivän ajaksi (MRL 65 §). Nähtävillä olostä tiedotetaan lehti-ilmoituksella. Kaava-aineisto on nähtävillä myös sähköisesti internetissä. Kaavaehdotuksesta pyydetään lausuntoja ja osalliset voivat esittää siitä mielipiteensä (muistutuksen).

### Kaavan hyväksyminen

Kaavan hyväksyy kaupunginhallituksen käsittelyn jälkeen kaupunginvaltuusto. Hyväksymispäätöksestä tiedotetaan ELY-keskukselle, Satakunnan liitolle ja niille, jotka ovat sitä kirjallisesti pyytäneet. Kaavan lainvoimaisuudesta kuulutetaan kaupungin nettisivulla ja paikallislehdessä (MRA 93 §).

## 8.4 Valitus

Osallisilla ja kunnan jäsenillä on mahdollisuus valittaa Huittisten kaupunginvaltuuston päätöksistä hallinto-oikeuteen.

## 9 Tavoiteaikataulu

Osayleiskaavan laadinnan tavoiteaikataulu

Työvaihe	Tavoiteaikataulu
Osallistumis- ja arviointisuunnitelma	3–4/2024
Kaavan laatimisvaihe (kaavaluonnos)	9–11/2024
Kaavaehdotusvaihe	4–8/2025
Kaavan hyväksyminen	9–10/2025

Kaavoituksen kanssa rinnakkain tehdään YVA-lain mukaista ympäristövaikutusten arviointimenettelyä. Tarkoituksena on, että prosessit etenevät rinnakkain, ja yleisötilaisuuksissa kerrotaan sekä YVA:n että kaavan tilanteesta.

Ympäristövaikutusten arviointimenettelyn (YVA) tavoiteaikataulu

Työvaihe	Tavoiteaikataulu
YVA-ohjelman laadinta	3–4/2024
YVA-ohjelma nähtävillä ja yhteysviranomaisen lausunto	5–6/2024
YVA-selostuksen laadinta	9–11/2024
YVA-selostus nähtävillä ja yhteysviranomaisen perusteltu päätelmä	12/2024–3/2025

## 10 Yhteystiedot

### Kaavaa laativa konsultti

Sitowise Oy  
DI (YKS 245) Timo Huhtinen  
Linnoitustie 6  
02600 Espoo  
puh. 040 542 5291  
timo.huhtinen@sitowise.fi

### Huittisten kaupunki

Kaupunki@huittinen.fi

Tekninen johtaja  
Seija Holmi  
p. 044 560 4341  
seija.holmi@huittinen.fi

### Hankevastaava

Karsittu Green Energy Oy  
Nokkamäentie 390  
32700 Huittinen

Hankekehityskonsultti / Projektipäällikkö  
Artturi Kurhela  
puh. 040 554 0735  
Sähköposti: artturi.kurhela@etha-consultancy.com

Palaute osallistumis- ja arviointisuunnitelmasta ja kaava-aineistoista  
Mahdolliset lausunnot ja mielipiteet jätetään osoitteeseen

**Huittisten kaupunki**  
Huittisten kaupunki/kaupunginhallitus  
Risto Rytin katu 36  
32700 HUITTINEN

tai sähköpostitse osoitteeseen [kaupunki@huittinen.fi](mailto:kaupunki@huittinen.fi)