

ESTEETTÖMYYSSELVITYS

Kaariranta 19.05.2014



Opetus- ja
kulttuuri-
ministeriö



Undervisnings-
och kultur-
ministeriet

Kartoittaja(t) Anni Ruohomaa

SISÄLLYSLUETTELO

Kohteen tiedot	3
Johdanto	4
Kartoitustulokset	5
Piha-alue	5
Saapuminen kohteeseen	5
Pysäköinti.....	5
Piha-alue	5
Sisäänkäynnit.....	6
Pääsisäänkäynti	6
Vaihtoehtoinen sisäänkäynti	6
Kulkuväylät.....	7
Kerrokset, hissi ja portaat.....	8
Esteettömät WC-tilat	9
Pukeutumis- ja peseytymistilat, sauna	10
Toimenpide-ehdotusten listaus	12
Liitteet	13
Lähteet	15

KOHTEEN TIEDOT	
Kohteen nimi:	Kaarirannan palvelukodit - liikuntatilat
Osoite:	Särkimyskoskenkatu
Kartoituspäivämäärä:	19.5.2014
Omistaja/omistusmuoto:	Huittisten kaupunki
Rakennusvuosi:	1978
Rakennuksen alkuperäinen käyttötarkoitus:	Palvelukoti
Nykyinen käyttötarkoitus:	Palvelukoti
Kerrosluku:	1
Korjaustoimenpiteet:	-
Kartoittaja ja organisaatio:	Anni Ruohomaa, sosionomi –opiskelija Satakunnan ammattikorkeakoulu
Kartoitetun kohteen yhteyshenkilö:	Katri Kulmala
Käytetty kartoitusmenetelmä:	Esteettömyyden tilan selvitys

JOHDANTO

Esteettömyyttä voidaan kartoittaa ja arvioida usealla eri tavalla. Kartoitusten menetelmän valinta riippuu tiedon tarpeesta ja käyttötarkoituksesta. Tässä kohteessa menetelmänä käytettiin esteettömyyden tilan selvitystä. Esteettömyyselvityksen tarkoitus on olla kevyempi versio esteettömyyskartoituksesta, jonka voi suorittaa vain kartoittajan koulutuksen saanut henkilö. Esteettömyyselvityksen voi tehdä ilman kartoittajan koulutustakin, mutta kuitenkin aiheeseen perehtynyt henkilö. Kartoituksen ollessa todella laaja, on esteettömyyselvitys sitä suppeampi. Selvitys antaa suuntaa siitä, onko esteettömyyttä huomioitu rakenteellisissa seikoissa. Selvityksen avulla saadaan paikasta ja sen esteettömyydestä perustietoa. Näiden perustietojen avulla esimerkiksi pyörätuolilla liikkuva tai lastansa lastenvaunuissa kuljettava asiakas voivat arvioida pääsevätkö he kulkemaan rakennuksessa.

Kohteen esteettömyyselvityksen tekemisessä käytettiin apuna sähköistä kartoitustyökalua ja sähköistä esteettömyyselvityslomaketta. Lomakkeen avulla pyrittiin saamaan tietoa kohteen esteettömyyden tilasta. Sähköinen esteettömyyselvityslomake on luotu osana LIEKA -hanketta ja se on tehty helposti käytettäväksi ja ymmärrettäväksi. Kysymykset perustuvat ESKEH -lomakkeisiin ja ovatkin asetteluiltaan hyvin samantyyppisiä. Selvityksen ja sen raportin tarkoituksena on antaa tilaajalle tietoa kohteen esteettömyyden nykytilanteesta sekä antaa vinkkejä ja ehdotuksia esteettömyyden edistämiseksi.

Esteettömyyselvityksessä tarkasteltiin kohteen esteettömyyttä eri käyttäjäryhmät huomioiden. Selvitys aloitettiin kartoittamalla kohteesta saatava etukäteistieto. Kohteessa selvitettiin piha-alueiden, sisäänkäyntien, kulkuväylien, WC-tilojen, pukeutumis- ja peseytymistilojen sekä saunan esteettömyyden tilaa. Raportissa esitetään selvityksen tulokset sekä annetaan suosituksia ja toimenpide-ehdotuksia havaittujen puutteiden korjaamiseksi. **Tässä raportissa esitetyt toimenpide-ehdotukset ovat ohjeellisia ehdotuksia, jotka helpottaisivat liikkumista ja sujuvaa toimimista kohteessa sekä lisäisivät kohteen turvallisuutta. Toimenpide-ehdotukset eivät ole valmiita suunnitelmia, vaan kaikkiin rakenteellisiin muutoksiin on teetettävä erilliset suunnitelmat ja haettava tarvittavat luvat viranomaisilta.** Raportissa ei esitetä kustannusarvioita.

KARTOITUSTULOKSET

PIHA-ALUE

Esteettömällä piha-alueella

- *toiminnot on jäsennetty ja sijoitettu selkeästi ja johdonmukaisesti*
- *kulkureitit sisäänkäynnille ovat helposti hahmotettavissa*
- *opastus on selkeä ja johdonmukainen*
- *eri toiminnoille varatut alueet ovat selkeästi hahmotettavissa ja tunnistettavissa*
- *liikkumisesteisen pysäköintipaikkoja on tarpeellinen määrä, ja lisäksi saattoliikenteelle on varattu pysähtymispaikka*
- *kulkuväylien pinnat ovat tasaisia, kovia ja luistamattomia*
- *kulkuväylät ovat tarpeeksi leveitä ja loivia*
- *kulkureiteillä ei ole törmäys-, kompastumis-, liukastumis-, kaatumis- tai putoamisvaaraa aiheuttavia esteitä*
- *tasoeroissa on sekä portaat että luiska*
- *valaistus on tasainen, riittävän voimakas ja häikäisemätön, eikä pihalle jää pimeitä katvealueita*

(Lähde: Ruskovaara, 2009)

Saapuminen kohteeseen

Rakennuksen sisäänkäynti on helppo hahmottaa piha-alueelta katsottuna. Kulkua pääsisäänkäynnille ei ole opastettu. ”Päätieltä” käännyttäessä tielle, joka vie palvelukodille on ”Kaariranta” –kyltti.

Pysäköinti

Sisäänkäynnin läheisyydessä ei ole ainakaan merkittäviä liikkumisesteisten autopaikkoja, mutta tilaa parkkeerata sisäänkäynnin läheisyyteen löytyy.

Piha-alue

Piha-alue on valaistu, mutta päiväsaikaan lamput eivät olleet päällä, joten niiden toimivuutta tai valaisevuutta on vaikea arvioida.



TOIMENPIDE-EHDOTUKSET

Piha-alue	Opasteiden lisääminen
	Merkittyjen liikkumisesteisten autopaikkojen lisääminen

SISÄÄNKÄYNNIT

Sisäänkäynti on esteetön, kun

- *sisäänkäynnin sijainti on opastettu*
- *sisäänkäynti on katettu ja valaistu eli helposti hahmotettavissa rakennuksen julkisivusta*
- *sisäänkäynnille on esteetön kulku*
- *ovet avautuvat automaattisesti*
- *sisäänkäynnin edusta on kova, tasainen ja luistamaton*
- *sisäänkäynnin luona ei ole kompastumis-, törmäys-, kiinnitakertumis- tai putoamisvaaraa aiheuttavia esteitä*
- *ovipuhelimet, summerit ja ovenaukaisupainikkeet ovat kaikkien käyttäjien ulottuvilla ja niissä on äänimerkin lisäksi valomerkki kuulovammaisia varten*
- *tuulikaappi on tarpeeksi tilava mm. pyörätuolin ja lastenvaunujen kanssa kulkemiseen*

(Lähde: Invalidiliitto 2009)

Pääsisäänkäynti

Sisäänkäynti on katettu ja sisäänkäyntioven kynnyks on riittävän matala. Sisäänkäyntiä ei ole merkitty opasteella. Kaksoisovet aukeavat sähköisesti sivuille. Sisäänkäynnin yhteydessä ei ole rakennuksen eri tilojen hahmottamista helpottavaa opastaulua. Sisäänkäynnin yhteydessä oleva tuulikaappi on riittävän tilava. Sisäänkäynnin edusta on valaistu. Sisäänkäynnin yhteydessä on luiska.



Vaihtoehtoinen sisäänkäynti

Pääsisäänkäynti on esteetön ja lisäksi rakennukseen on vaihtoehtoinen portaaton sisäänkäynti. Vaihtoehtoinen sisäänkäynti on sisäänkäynti, jota myös talon ulkopuoliset kuntosalin käyttäjät käyttävät. Vaihtoehtoinen sisäänkäynti on luiskattu ja riittävän leveä ja sen yhteydessä oleva tuulikaappi on riittävän tilava. Ovi on sähköisesti avautuva mutta myös käsin avattavana riittävän kevyt. Sisäänkäynniltä löytyy myös ovipuhelin. Kulkua vaihtoehtoiselle sisäänkäynnille ei ole opastettu.



TOIMENPIDE-EHDOTUKSET	
Sisäänkäynnit	Opasteiden lisääminen
	Tilan hahmottamista helpottavan kohteen opastaulun lisääminen oven läheisyyteen

KULKUVÄYLÄT

Kulkuväylät ovat esteettömiä, kun

- *kulkuväylien pintamateriaali on kova, tasainen ja märkänäkin luistamaton*
- *kulkuväylillä on tukikaiteita ja käsijohteita*
- *kulkuväylillä on istuimia levähtämiseen*
- *kulkuväylien valaistus on hyvä, tasainen ja märkänäkin luistamaton*

(Lähde: Ruskovaara, 2009)

Kulkuväyliä pintamateriaali on kova, tasainen ja märkänäkin luistamaton. Lisäksi kulkuväylillä on tukikaiteita tai käsijohteita toisella puolella. Käsijohteet eivät ole yhtenäiset. Kulkuväylillä on istuimia levähtämiseen. Kulkuväyliä valaistus on hyvä, tasainen ja häikäisemätön.



TOIMENPIDE-EHDOTUKSET

Kulkuväylät	Käsijohteiden lisääminen niihinkin kulkuväylien osiin, joissa niitä ei vielä ole
-------------	--

KERROKSET, HISSI JA PORTAAT

Portaat ovat esteettömät, kun

- *ne ovat helppokulkuiset ja turvalliset*
- *ne on varustettu molemminpuolisilla käsijohteilla*
- *ne hahmottuvat selkeästi (askelmissa kontrastiraidat)*
- *portaiden yhteydessä on myös aina hissi tai loiva luiska*

Hissi on esteetön, kun

- *se on helposti löydettävissä*
- *se on tarpeeksi tilava*
- *se on helppokäyttöinen ja turvallinen*
- *painikkeet erottuvat selkeästi ja sijaitsevat kahdella korkeudella (vaaka- ja pystyivissä)*
- *hälytys on mahdollista tehdä myös tekstiviestillä*

(Lähde: Invalidiliitto 2009)

Rakennuksessa on kaksi kerrosta. Liikuntatilat sijaitsevat kuitenkin rakennuksen ensimmäisessä kerroksessa, joten liikuntatilojen käyttäjillä ei ole tarvetta liikkua muualle. Rakennuksessa kuitenkin on hissi, jolla pääsee kaikkiin kerroksiin ja portaat, joissa on käsijohteet vain toisella puolella. Portaat on valaistu. Portaiden askelmien etureunasta puuttuvat kontrastiraidat, jotka helpottavat askelmien hahmottamista. Hissi on tilava ja sieltä löytyy käsijohteet. Hissin painikkeet ovat merkitty niin tekstinumerolla kuin pistekirjoituksellakin.

**TOIMENPIDE-EHDOTUKSET**

Kerrokset, hissi ja portaat	Käsijohteiden lisääminen portaisiin molemmille puolille
	Kontrastiraitojen lisääminen portaiden askelmien etureunaan

ESTEETTÖMÄT WC-TILAT

Esteettömässä WC-tilassa

- on tarpeeksi vapaata tilaa (halkaisijaltaan 1500 mm:n suuruinen ympyrä)
- WC-istuimen molemmilla puolilla, takana ja edessä on tilaa siirtymiseen pyörätuolista WC-istuimelle
- WC-istuimessa on molemminpuoliset, ylösnostettavat käsituet
- WC-tilan varusteisiin ulottuu WC-istuimelta
- hälytyspainikkeeseen ulottuu sekä WC-istuimelta että lattialta
- lattia ei ole märkänäkään liukas
- on tasainen, riittävän voimakas ja häikäisemätön valaistus

(Lähde: Ruskovaara, 2009)

Kohteessa on esteetön wc, joka sijaitsee käytävällä ja sinne on esteetön pääsy suoraan aulasta tai käytävästä. Kulkua wc-tiloihin ei ole opastettu, mutta ovesta löytyy kyltti. Wc on riittävän tilava ja sieltä löytyy tukikaiteet wc-istuimen kummaltakin puolelta ja pesuallasta ympäröi käsijohde. Lisäksi wc:ssä on hälytysjärjestelmä, laskutilaa ja naulakoita. Käytävällä sijaitsevan invawc:n lisäksi suihkutilasta löytyy ”avowc”. Suihkuhuoneessa on wc-istuin, jonka toisella puolella on tukikaide ja toisella puolella käsijohde.



TOIMENPIDE-EHDOTUKSET

Esteettömät WC-tilat	Opaste wc-tiloihin aulasta
----------------------	----------------------------

PUKEUTUMIS- JA PESEYTYMISTILAT, SAUNA

Esteettömässä pukeutumistilassa

- *On tarpeeksi vapaata tilaa (vähintään 2100 x 2100mm)*
- *Lattia ei ole märkänäkään liukas*
- *Kalusteet ja varusteet ovat helposti hahmotettavissa ja sijoitettu siten, etteivät ne aiheuta törmäysvaaraa*
- *Kalusteita ja varusteita on eri korkeuksilla (mm. istuimet, peilit, pistorasiat)*
- *Kaappien ja vaatenaulakoiden ääreen pääsee myös pyörätuolilla*
- *On tasainen, riittävän voimakas ja häikäisemätön valaistus*
- *Kulku tilaan on opastettu*

Esteettömässä peseytymistilassa

- *on riittävästi tilaa, jotta mahtuu toimimaan avustajan tai apuvälineenkin kanssa*
- *Lattia ei ole märkänäkään luistamaton ja on kokonaan samassa tasossa*
- *Tilaan on esteetön pääsy*
- *Kulku tilaan on opastettu*
- *Kalusteita ja varusteita on eri korkeuksilla tai ne ovat säädettävissä (mm. suihkut, suihkutuolit, käsijohteet, pyyhkekoukut, pesuainetelineet)*
- *Valaistus on hyvä ja tasainen*

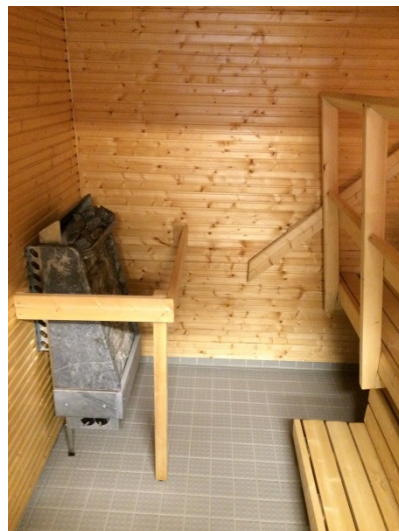
Esteettömässä löylyhuoneessa

- *on tilaa useammallekin pyörätuolille*
- *lämpö jakaantuu tasaisesti*
- *kiuas on suojattu*
- *lauteiden reunat erottuvat tummuuskontrastina*
- *siirtyminen pyörätuolista lauteille on mahdollista*
- *ovessa on pitkä pystysuora puinen vedin*

(Lähde: Ruskovaara, 2009)

Kulkua pukeutumis- ja peseytymistiloihin ei ole opastettu. Liikuntatilojen yhteydessä ei ole varsinaista pukuhuonetta. Tila, joka on käytössä pukutilana on suihkuhuoneen ja saunan "etuhuone". Pukeutumis- ja peseytymistiloihin on esteetön pääsy ja suihkuhuoneesta löytyy avowc, joka on esteetön. Peseytymistila on riittävän tilava ja sen yhteydestä löytyy myös sauna. Peseytymistila on riittävän tilava ja sinne mahtuu suihkusänky ja suihkutuoli ja suihkujen yhteydessä on käsijohteita ja tukikaiteita. Lisäksi suihkutilassa on seinässä kiinni oleva suihkutuoli. Peseytymistilojen yhteydessä on myös sauna.





TOIMENPIDE-EHDOTUKSET

Pukeutumis- ja peseytymistilat, esteetön löylyhuone	Opaste pukeutumis- ja peseytymistiloihin
	Pukeutumistilan ja sen varusteiden lisääminen kohteeseen
	Kontrastiraitojen lisääminen lauteiden reunaan
	Tilan lisääminen saunaan pyörätuoleille

TOIMENPIDE-EHDOTUSTEN LISTAUS

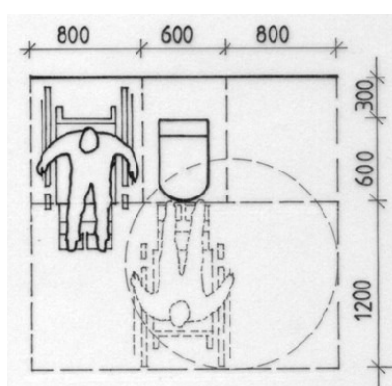
TOIMENPIDE-EHDOTUKSET	
Piha-alue	Opasteiden lisääminen
	Tilan hahmottamista helpottavan kohteen opastaulun lisääminen oven läheisyyteen
Sisäänkäynnit	Opasteiden lisääminen
	Merkittyjen liikkumisesteisten autopaikkojen lisääminen
Kulkuväylät	Käsijohteiden lisääminen niihinkin kulkuväylien osiin, joissa niitä ei vielä ole
Kerrokset	Käsijohteiden lisääminen portaisiin molemmille puolille
	Kontrastiraitojen lisääminen portaiden askelmien etureunaan
WC-tilat	Opaste wc-tiloihin aulasta
Pukeutumis- ja peseytymistilat, esteetön löylyhuone	Opaste pukeutumis- ja peseytymistiloihin
	Pukeutumistilan ja sen varusteiden lisääminen kohteeseen
	Kontrastiraitojen lisääminen lauteiden reunaan
	Tilan lisääminen saunaan pyörätuoleille

LIITTEET

Esteettömän wc-tilan suositukset

Esteettämiä pyörätuolin käyttäjälle mitoitettuja WC-tiloja tarvitaan julkisissa tiloissa sekä pukuhuoneiden että yleisötilojen yhteydessä. Tilat merkitään liikkumisesteisen tunnuksella. Opaste tulee sijoittaa seinään oven aukeavalle puolelle, ei itse oveen, jos mahdollista. Tiloihin voidaan sijoittaa myös vauvan hoitopöytä.

Wc-tilan oven vapaa leveys on vähintään 850 mm. Ovesa ei saa olla ovipumppua, mikä vaikeuttaisi oven avaamista. Oven sisäpuolen saranapuolella tulee olla vaakasuuntainen lankavedin 800 mm korkeudella lattiasta helpottamassa oven kiinnivetämistä pyörätuolista käsin. Wc:n oven tulee aina aueta ulospäin.



Tilassa tulee olla vapaata tilaa pyörätuolin kääntymiseen 1500 x 1500mm. Vapaalla tilalla tarkoitetaan vapaata tilaa myös korkeussuunnassa (pesualtaan tai wc-istuimen alle jäävää tilaa ei lasketa). Kynnyksen tai mahdollisen tasoeron enimmäiskorkeus on 20 mm. Tarvittaessa voidaan käyttää pneumaattista kumikynnystä tai ritiläkannella varustettua riittävän pitkää kynnyskaivoa.

Lattian enimmäiskaltevuus on 2%. Lattiakaivo sijoitetaan siten, ettei siitä aiheudu haittaa ja se varustetaan tukevalla kannella. Lattiamateriaalin tulee olla märkänäkin luistamaton ja helposti puhdistettava. Lattialämmitys on suositeltava. Sähköpatteri ei ole suositeltava sillä sen pinta on niin kuuma, että siinä voi saada palovamman.

Käsienpesualtaan optimaalisin käyttökorkuus pyörätuolin käyttäjälle on 800 mm. Pesualtaan alla tulee olla vapaata polvitilaa (800 mm leveys, 600 mm syvyys, 670 mm korkeus) ja altaan edessä tilaa vähintään 1200 x 1200 mm. Saatavilla on myös korkeussäädettäviä pesualtaita. Kuumavesiputket asennetaan seinän viereen ja eristetään palovammojen estämiseksi. Pesuallas kiinnitetään tukevasti seinään. Sen tulee kestää etureunaan kohdistuva vähintään 150 kg paino, koska monet liikkumisesteiset joutuvat koko painollaan tukeutumaan pesualtaan etureunaan. Pesualtaan yhteyteen tulee tarvittaessa asentaa vaakasuora tukikoukku keppien tai sauvojen pitämiseksi pystyssä käsien pesun ajan. Altaan yläpuolella olevan pelin alareunan tulisi olla korkeintaan 900 mm ja yläreunan vähintään 200 mm korkeudella lattiasta. Altaan vieressä tulee olla laskutilaa 900 mm lattiasta. Samalla korkeudella tulee sijaita myös saippuateline, käsipyyheautomaatti jne.

Roska-astioissa poljinroskiksia tulee välttää. Yhdellä kädellä käytettävissä olevaa ja oikein sijoitettua (ei estä liikkumista wc-tilassa) roska-astiaa on helpoin käyttää. Vaatekoukkuja tulee olla 1200 mm ja 1400 mm korkeudella. Jos tilassa on kokovartalopeili, sen alareunan tulee olla vähintään 300 mm korkeudella lattiasta, jotta pyörätuolin jalkatuet eivät vahingossa riko peiliä, eikä peiliä tulkita kulkuväyläksi.

Wc-istuimelle tulisi olla mahdollista siirtyä edestä ja sen oikealta ja/tai vasemmalta puolelta. Vapaata tilaa istuimen molemmin puolin tai ainakin toisella puolella 800 mm, mitattuna alas lasketun käsituen

reunasta seinään. Suoraan edestäpäin siirryttäessä tarvitaan 1200 mm syvyinen ja 1000 mm levyinen tila. Myös wc-istuimen takana pitää olla vapaata tilaa 300 mm, jotta pyörätuolilla pääsee peruuttamaan istuimen viereen ja jotta on tilaa avustajan toiminnalle. Lisätila tulee ottaa huomioon mitoituksessa niin, ettei istuinta siirrettäessä irti takaseinästä muu tila muutu riittämättömäksi. Monessa tapauksessa riittää 100 mm:n etäisyys takaseinästä.

WC-istuimen optimaalinen korkeus on 480-500 mm. Käsitukien tulee olla kestävätkä sekä käännettävissä tai nostettavissa pois tieltä ja mieluiten seinään kiinnitetty. Käsituen tulee olla 800 mm korkeudella lattiasta tai korkeussäädettävät. Käsitukien keskinäinen etäisyys on vähintään 600 mm ja niiden tulee ulottua 200 mm wc-istuimen reunan yli, jotta niistä saa tukea istuimelta noustessa.

Wc:n huuhtelupainikkeena ylös nostettava nuppi vesisäiliön päällä on alas painettavaa huuhtelupainiketta helppokäyttöisempi. Wc-paperiteline, käsisuihku ja keppiteline tulee sijoittaa niin, että niihin ylettyy vaivatta wc-istuimelta, etuviistossa ja enintään 300 mm etäisyydellä istuimesta.

Wc:ssä tulee olla hälytyslaite, joka on tarvittaessa käytettävissä sekä wc-istuimelta että lattialta. Ovien lukituksen tulee olla avattavissa myös WC:n ulkopuolelta ja henkilökuntaa tulee ohjeistaa hätätilanteita varten. Hälytysnarun yhteydessä tulee olla teksti-, symboli sekä pistekirjoitusopaste, ääni- ja valomerkki (tieto hälytyksen onnistumisesta) sekä matkapuhelinnumero, johon voi soittaa tai lähettää tekstiviestin hätätilanteessa (tekstiviestimahdollisuus tärkeä kuulovammaisen henkilön kannalta). Hälytyksen kuittauspainikkeen yhteydessä tulee ilmoittaa toimintaohjeet väärän hälytyksen sattuessa.

LÄHTEET

Ruskovaara, A. & Invalidiliitto ry 2009 (toim). Rakennetun ympäristön esteettömyyskartoitus. Opas kartoituksen tilaajalle ja toteuttajalle. Invalidiliiton julkaisuja O.38., 2009. Helsinki. (Saatavissa osoitteesta: http://www.invalidiliitto.fi/files/attachments/esteettomyysopas_low.pdf)