

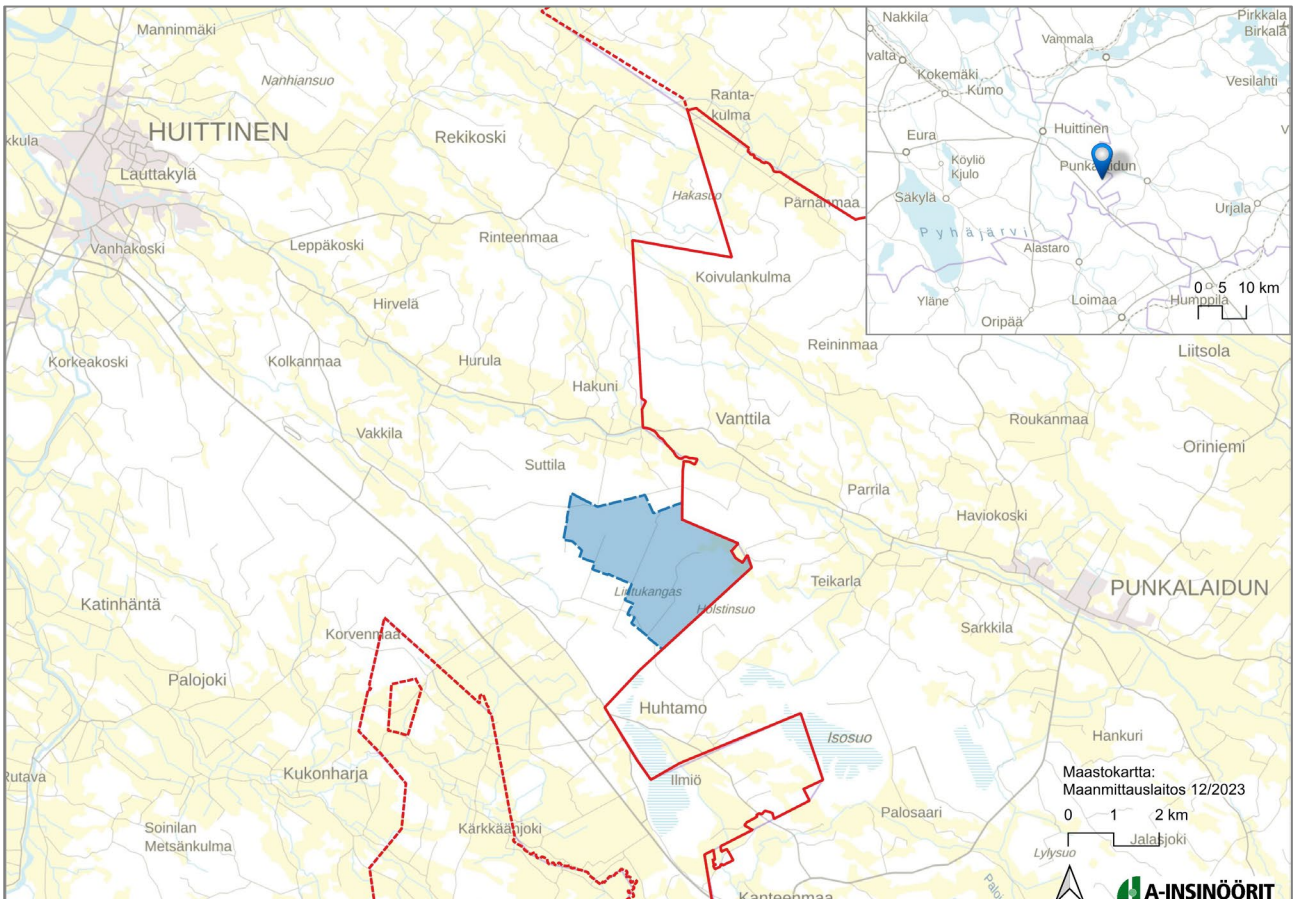


Huittisten kaupunki

# Lintukankaan tuulivoimaosayleiskaava

Osallistumis- ja arviointisuunnitelma, OAS

6.5.2024



## SISÄLLYSLUETTELO

<b>1</b>	<b>Osallistumis- ja arviointisuunnitelma, OAS.....</b>	<b>3</b>
<b>2</b>	<b>Suunnittelualue ja sijainti.....</b>	<b>3</b>
<b>3</b>	<b>Osayleiskaavan tavoitteet.....</b>	<b>4</b>
<b>4</b>	<b>Suunnittelualueen nykytila .....</b>	<b>4</b>
4.1	Maankäyttö ja rakentaminen .....	4
4.2	Maisema ja kulttuuriympäristö.....	5
4.3	Luonnonolot .....	6
<b>5</b>	<b>Suunnittelun lähtökohdat.....</b>	<b>7</b>
5.1	Valtakunnalliset alueidenkäyttötavoitteet, VAT.....	7
5.2	Maakuntakaavoitus .....	8
5.2.1	Satakunnan maakuntakaava .....	8
5.2.2	Pirkanmaan maakuntakaava .....	10
5.2.3	Varsinais-Suomen maakuntakaava .....	11
5.3	Yleis- ja asemakaavoitus.....	12
<b>6</b>	<b>Yleiskaavan sisältövaatimukset .....</b>	<b>13</b>
<b>7</b>	<b>Selvitykset ja vaikutusten arviointi .....</b>	<b>14</b>
7.1	Selvitykset.....	14
7.2	Ympäristövaikutusten arviointimenettely, YVA.....	14
7.3	Kaavan vaikutusten arviointi.....	14
<b>8</b>	<b>Osallistuminen ja vuorovaikutus.....</b>	<b>15</b>
8.1	Osalliset .....	15
8.2	Vuorovaikutus ja osallistuminen kaavaprosessin eri vaiheissa .....	17
8.3	Kaavoitus ja ympäristövaikutusten arviointimenettely .....	18
8.4	Alustava aikataulu .....	19
<b>9</b>	<b>Yhteystiedot .....</b>	<b>20</b>

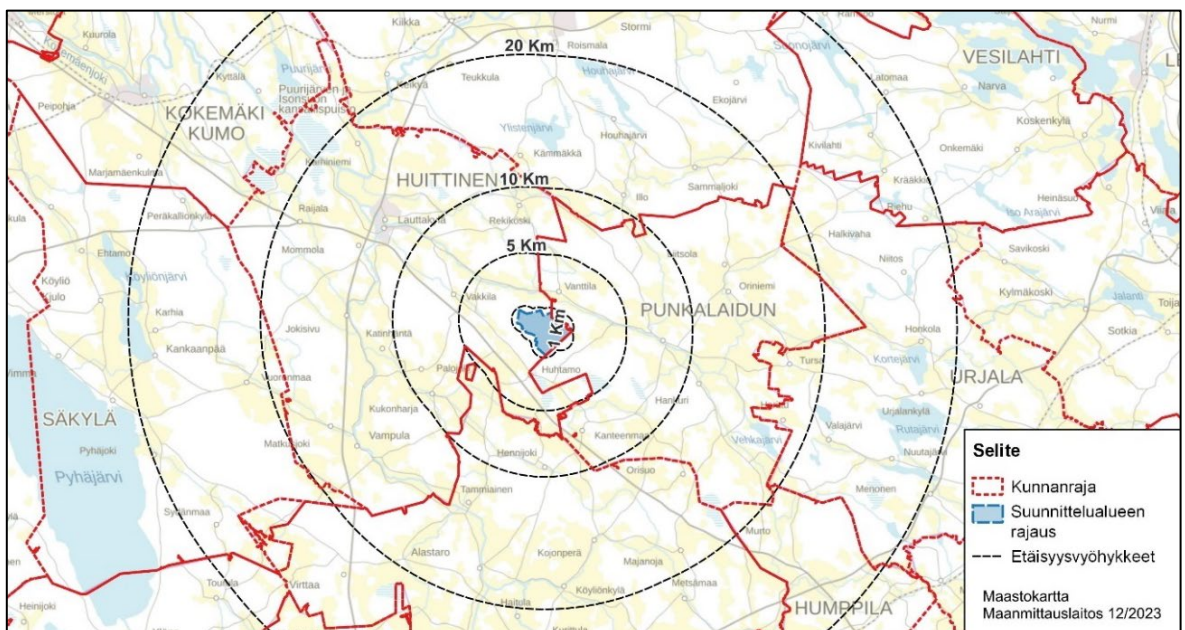
## 1 OSALLISTUMIS- JA ARVIOINTISUUNNITELMA, OAS

Kaavoitusprosessin vireille tullessa kunta asettaa nähtäville osallistumis- ja arviointisuunnitelman (OAS), jossa esitetään osayleiskaavan laatimisen tavoitteita ja lähtökohtia, sen eri vaiheet ja eteneminen, miten kaavoitukseen voi osallistua sekä miten kaavan vaikutuksia arvioidaan kaavahankkeen aikana. Osallistumis- ja arviointisuunnitelma on saatavilla koko kaavahankkeen ajan ja sitä päivitetään tarvittaessa kaavaproessin aikana aina ehdotusvaiheen nähtävilläoloon asti.

## 2 SUUNNITTELUALUE JA SIJAINTI

Suunnittelualue sijaitsee Satakunnassa Huittisten kaupungin itäosassa Lintukankaalla. Hankealue rajautuu idässä Punkalaitumen kuntarajaan ja samalla Pirkanmaan maakuntarajaan. Loimaan kaupunki ja siten Varsinais-Suomen maakuntaraja sijaitsevat suunnittelualueesta noin viisi kilometriä etelään. Alueen pinta-ala on noin 740 ha.

Suunnittelualueen alustava raja ja sijoittuminen suhteessa taajama-alueisiin on esitetty kansilehdellä sekä kuvassa 1. Suunnittelualueen raja voi muuttua kaavaproessin aikana.



**Kuva 1. Suunnittelualueen sijainti ja alustava raja suhteessa taajamiin, kuntien rajoihin ja tärkeimpiin teihin. Etäisyys alustavista voimalapaikoista on esitetty ohuella katkoviivalla 1, 5, 10, 20 ja 30 km etäisyyksille. (Lähde: Maastokartta/MML)**

### 3 OSAYLEISKAAVAN TAVOITTEET

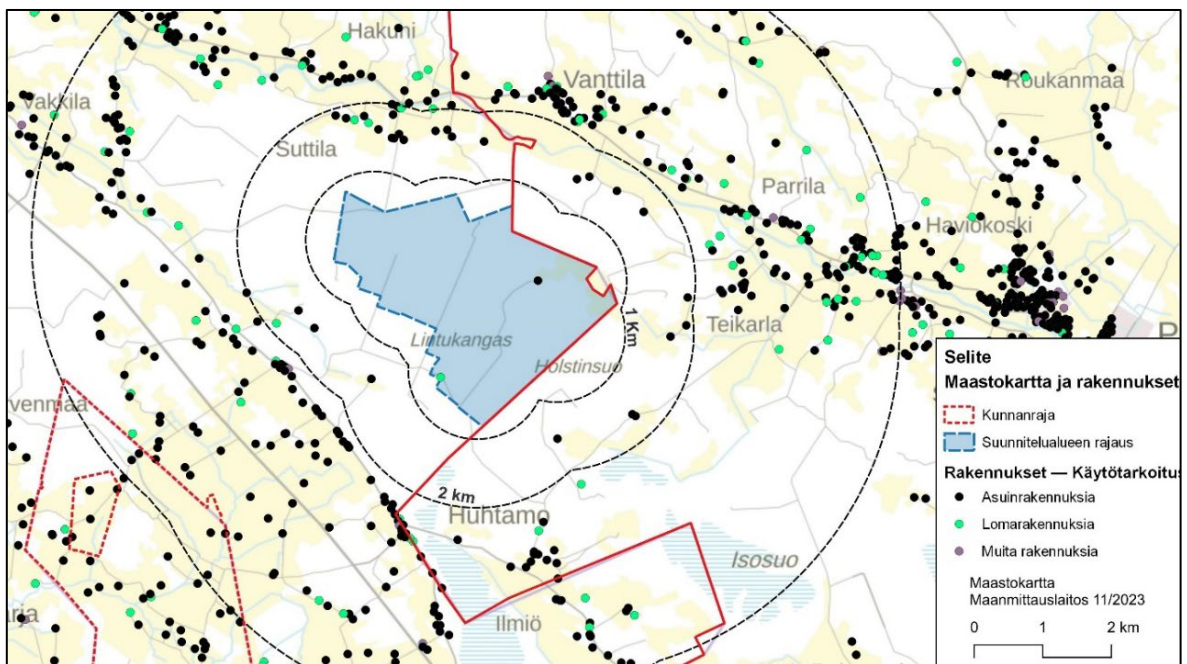
Tuulivoimaosayleiskaavan (MRL § 77a) laatiminen on aloitettu Myrsky Energia Oy:n aloitteesta. Huittisten kaupunginhallitus on 27.11.2023 päättänyt käynnistää Huittisten Lintukankaan tuulivoimapuiston oikeusvaikutteisen osayleiskaavan laatimisen.

Tavoitteena on laatia suunnittelualueelle MRL 77 a §:n tarkoittama oikeusvaikutteinen yleiskaavaa, jota voidaan käyttää suoraan tuulivoimalan rakentamisluvan perusteena. Tavoitteena on laatia kaava, joka mahdollistaa enintään yhdeksän kokonaiskorkeudeltaan enintään 300 m ja yksikköteholtaan korkeintaan 10 megawatin tuulivoimalan rakentamisen alueelle. Tuulivoimalat liitetään sähköverkkoon maakaapelilla.

### 4 SUUNNITTELUALUEEN NYKYTILA

#### 4.1 Maankäyttö ja rakentaminen

Suunnittelualue sijaitsee pääasiassa erillään muusta yhdyskuntarakenteesta noin kymmenen kilometriä Huittisten keskusta-alueelta kaakkoon ja noin viisi kilometriä Punkalaitumen taajama-alueelta länteen.



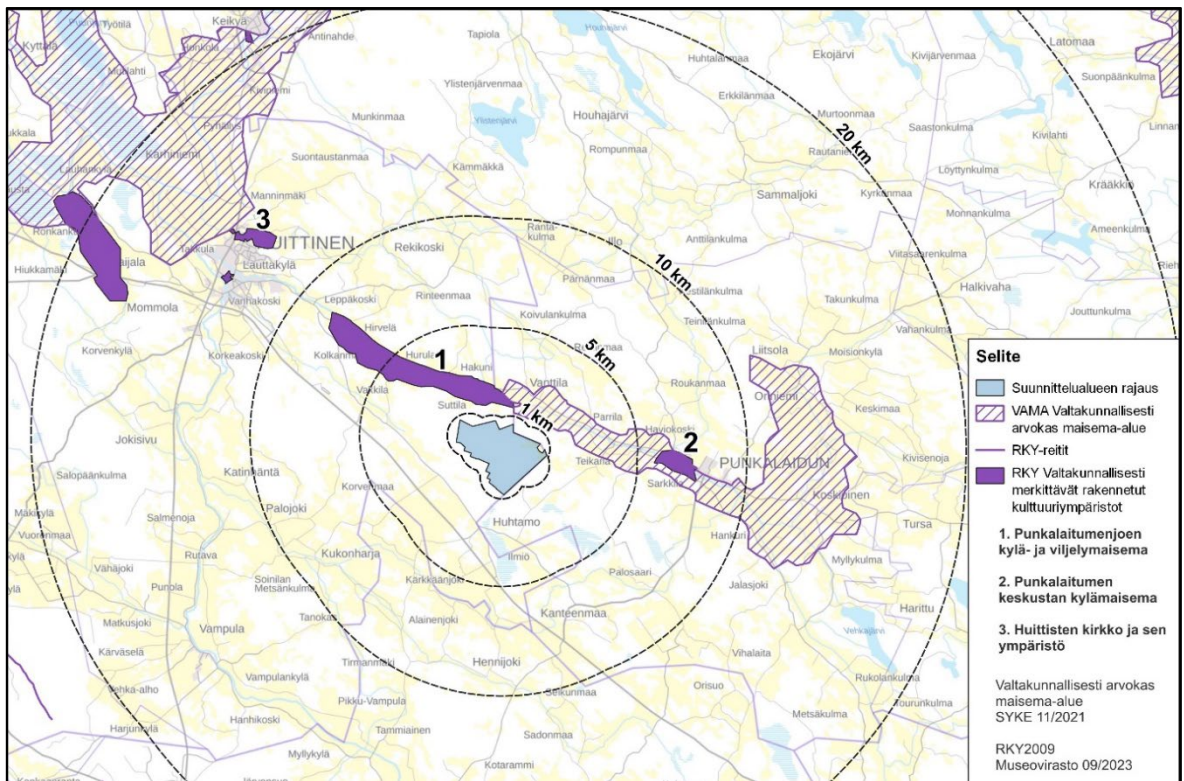
**Kuva 2. Asuin- ja lomarakennukset korostettuna maastokartalta. Etäisyys alustavista voimalapaikoista on esitetty ohuella katkoviivalla 1, 2 ja 5 km etäisyyksille. (Lähde: Maanmittauslaitos)**

Suunnittelualueella on yksi asuinrakennus ja yksi lomarakennus. Noin kahden kilometrin etäisyydellä alustavista voimalapaikoista on asuin- ja lomarakennuksia etenässä etenkin valtatie 2 suuntaisen Kangastien varrella ja pohjoisessa keskittyen Punkalaitementien/Lauttakyläntien ja Punkalaitumenjoen varrelle.

Suunnittelualueen koilliskulmassa on maatalouskäytössä olevaa peltoa. Suunnittelualueen läheisyydessä on useita turvetuotantoalueita. Lähellä on useita voimajoh-  
toja.

Alue on pääosin yksityisten maanomistajien omistuksessa. Myrsky Energia Oy neuvottelee alueen maanomistajien kanssa maanvuokrasopimuksista.

#### 4.2 Maisema ja kulttuuriympäristö



**Kuva 3. Suunnittelualueen sijainti suhteessa valtakunnallisesti arvokkaisiin maisema-alueisiin (VAMA) ja valtakunnallisesti merkittäviin rakennettuihin kulttuuriympäristöihin (RKY). Etäisyys alustavista voimalapaikoista on esitetty mustalla katkoviivalla 1, 5, 10, 20 ja 30 km etäisyyksille. (Lähde: SYKE ja Museovirasto)**

Lähin valtakunnallisesti arvokas maisema-alue (VAMA) on Punkalaitumenjoen viljely-  
maisema suunnittelualueen koillis- ja itäpuolella Punkalaitumen kunnan alueella. Hy-  
vin säilyneen ja yhtenäisen maisema-alueen arvotekijöitä ovat avoin ja yhtenäinen

jokilaakson kulttuurimaisema, varhaiskeskiajalta periytyvät kyläasutus sekä pitkään jatkunut maanviljelys.

Suunnittelualueen länsipuolella lähin valtakunnallisesti arvokas maisema-alue on Kokemäenjokilaakson kulttuurimaisemat, joka ulottuu suunnittelualueelta katsottuna Huittisten keskusta-alueen taakse lähimmillään noin 15 km etäisyydelle.

Lähin valtakunnallisesti arvokas rakennettu kulttuuriympäristö (RKY) on Punkalaitumenjoen kylä- ja viljelymaisemat suunnittelualueen pohjois- ja luoteispuolella Huittisten kaupungin alueella. Punkalaitumenjoen varren koskipaikkoihin keskittyneet kylät muodostavat yhdessä joenrantapeltojen, jokea mutkitellen seurailevan vanhan maantien ja siltojen kanssa edustavan ja harmonisen kokonaisuuden. Useimmat jokivarren kylistä on asutettu keskiajalla, ja alueella näkyy asutuksen keskittyminen viljavaan jokilaaksoon ja erityisesti sen koskipaikkoihin.

Muita RKY-alueita kaavan vaikutusalueella ovat muun muassa Punkalaitumen keskustan kylämaisema ja Huittisten kirkko ja sen ympäristö.

### **4.3 Luonnonolot**

Suunnittelualue on metsäinen ja soinen. Suot ovat ojitettuja. Lähin pohjavesialue Vakkila-Huhtamo sijaitsee suunnittelualueen lounaispuolella.

Suunnittelualueen kaakkoispuolella on Isosuon soidensuojelualue, joka kuuluu myös Natura 2000 -verkostoon. Muita luonnonsuojelualueita lähitöillä ovat yksityiset lisäksi harju ja Pöyrin luonnonsuojelualueet.

## 5 SUUNNITTELUN LÄHTÖKOHDAT

### 5.1 Valtakunnalliset alueidenkäyttötavoitteet, VAT

Valtioneuvoston päätös valtakunnallisista alueidenkäyttötavoitteista on tullut voimaan 1.4.2018. Valtakunnalliset alueidenkäyttötavoitteet ovat osa maankäyttö- ja rakennuslain mukaista alueidenkäytön suunnittelujärjestelmää ja ne ohjaavat maankäytön suunnittelua valtakunnallisella tasolla ja ovat tarkemman suunnittelun ohjeena. Valtakunnalliset alueidenkäyttötavoitteet välittyvät paikallissuunnitteluun ensisijaisesti maankuntakaavoituksen kautta.

Valtakunnallisia alueidenkäyttötavoitteita ovat:

- 1) Toimivat yhdyskunnat ja kestävä liikkuminen
- 2) Tehokas liikennejärjestelmä
- 3) Terveellinen ja turvallinen elinympäristö
- 4) Elinvoimainen luonto- ja kulttuuriympäristö sekä luonnonvarat
- 5) Uusiutumiskykyinen energiahuolto

Tässä osayleiskaavatyössä valtakunnallisista alueidenkäyttötavoitteista nousevat esille erityisesti, terveellinen ja turvallinen elinympäristö, elinvoimainen luonto- ja kulttuuriympäristö sekä luonnonvarat sekä uusiutumiskykyinen energiahuolto. Osayleiskaavassa korostuu:

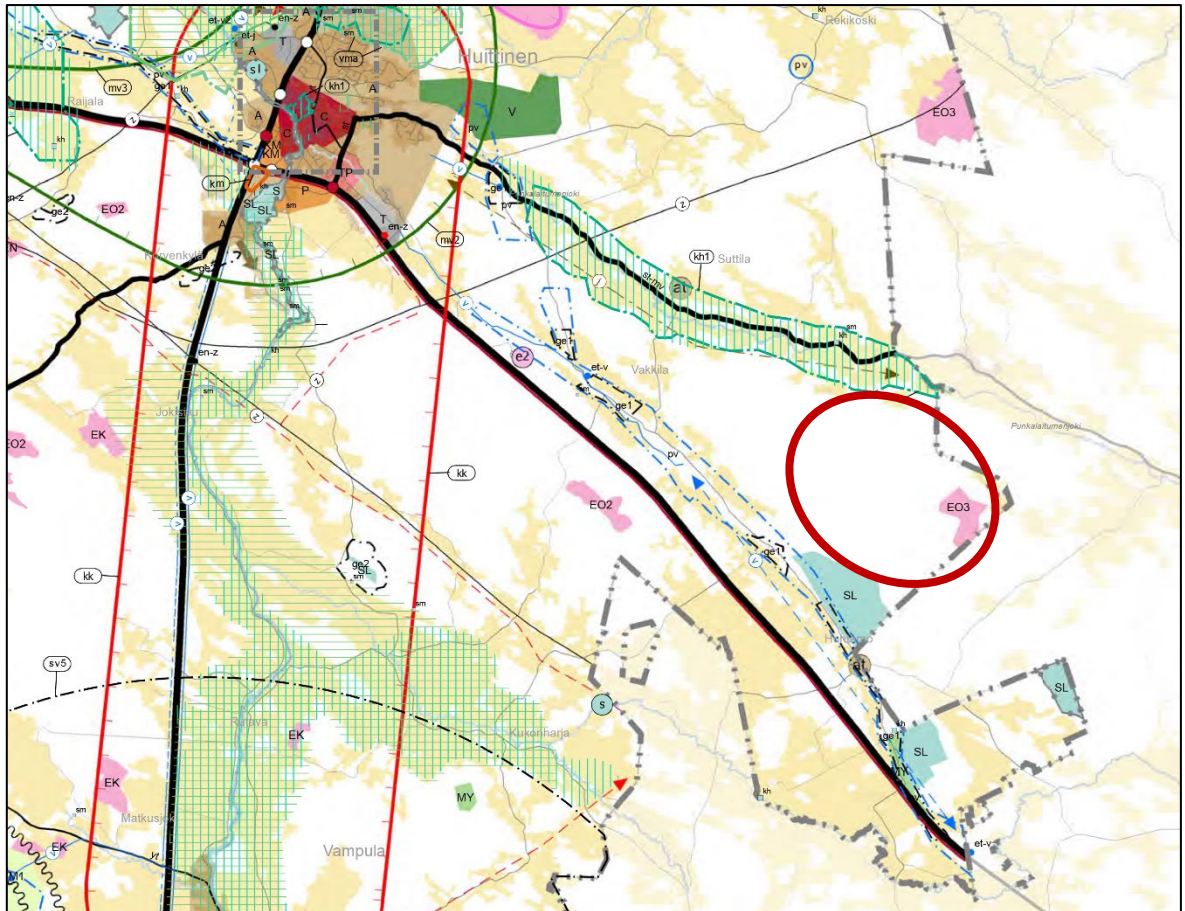
- Terveellisen ja turvallisen elinympäristön turvaaminen niin ympäristö- ja terveyshaittojen ehkäisyssä kuin yhteiskunnan kokonaisturvallisuuden tarpeiden huomioidmisessa erityisesti liittyen maanpuolustukseen. Tuulivoima-alueen vaikutukset elinympäristöihin.
- Elinvoimaisen luonto- ja kulttuuriympäristöjen sekä luonnonvarojen turvaaminen.
- Uusiutumiskykyisen energiahuollon kehittäminen. Tuulivoimalat sijoitetaan ensisijaisesti keskitetysti usean voimalan yksikköihin.

## 5.2 Maakuntakaavoitus

### 5.2.1 Satakunnan maakuntakaava

#### Satakunnan maakuntakaava

Satakunnan maakuntakaava on vuonna 2011 vahvistettu kokonaismaakuntakaava.



**Kuva 4. Ote Satakunnan voimassa olevien maakuntakaavojen yhdistelmäkartasta. Suunnittelualueen likimääräinen sijainti on osoitettu punaisella rinkelalla. (Lähde: Satakuntaliitto)**

Voimassa olevassa maakuntakaavassa suunnittelualueelle on osoitettu:

- Turpeenottoalue, Holstinsuo (E03, vaaleanpunainen väritys).

Suunnittelualueen pohjoispuolelle on osoitettu mm.:

- Maakunnallisesti merkittävä kulttuuriympäristö Punkalaitumen kulttuurimaisema välillä Hirvelä-Riesola-Rieskala-Hurula-Hakuni-Suttila (kh2, turkoosi vaakaviivitus). Merkintää on päivitetty myöhemmin vaihemaakuntakaavassa 2.

Suunnittelualueen eteläpuolelle on osoitettu mm.:

- Luonnonsuojelualueet Ilmiönsuo ja Isosuo (SL, vaaleansininen väritys)



- Tärkeä vedenhankintaan soveltuva pohjavesialue Vakkila-Huhtamo (pv, sininen pistekatoviiva)
- Arvokkaat harjualueet Suuniitty ja Huhtamo-Kanteenmaa (ge1, musta katkoviiva,)

### Satakunnan vaihemaakuntakaava 1

Satakunnan vaihemaakuntakaava 1 on vahvistettu 2014 ja siinä on määritelty maakunnallisesti merkittävät tuulivoimatuotannon alueet sekä niihin liittyvä energiahuolto. Maakunnallisesti merkittäviksi luokitellaan 8–10 tuulivoimalayksikön alueet. Maakunnallinen merkittävyys riippuu myös alueen herkkyystekijöistä kuten rannikon läheisyydestä, kulttuuriympäristöstä, maisemasta, luontoarvoista, linnustosta ja asutuksen läheisyydestä. Lintukankaan alueelle ei vaihemaakuntakaavassa ole osoitettu merkintöjä.

### Satakunnan vaihemaakuntakaava 2

Satakunnan vaihemaakuntakaavasta 2 vuodelta 2019 Lintukankaan tuulivoimaosayleiskaavan lähialuetta koskevat vaihemaakuntakaavassa tehdyt päivitykset valtakunnallisesti merkittäviin rakennettuihin kulttuuriympäristöihin ja osittain maakunnallisesti merkittäviin kulttuuriympäristöihin.

- Valtakunnallisesti merkittävä rakennettu kulttuuriympäristö Punkalaitumenjoen kylä- ja viljelymaisema (kh1, turkoosi pistekatoviiva ja pystyviivoitus)
- Maakunnallisesti merkittävä kulttuuriympäristö Punkalaitumen kulttuurimaisema välillä Hirvelä-Riesola-Rieskala-Hurula-Hakuni-Sutila (kh2, turkoosi pystyviivoitus)
- Maakunnallisesti merkittävä kulttuuriympäristö Hakuni (kh, kohdemerkintä)

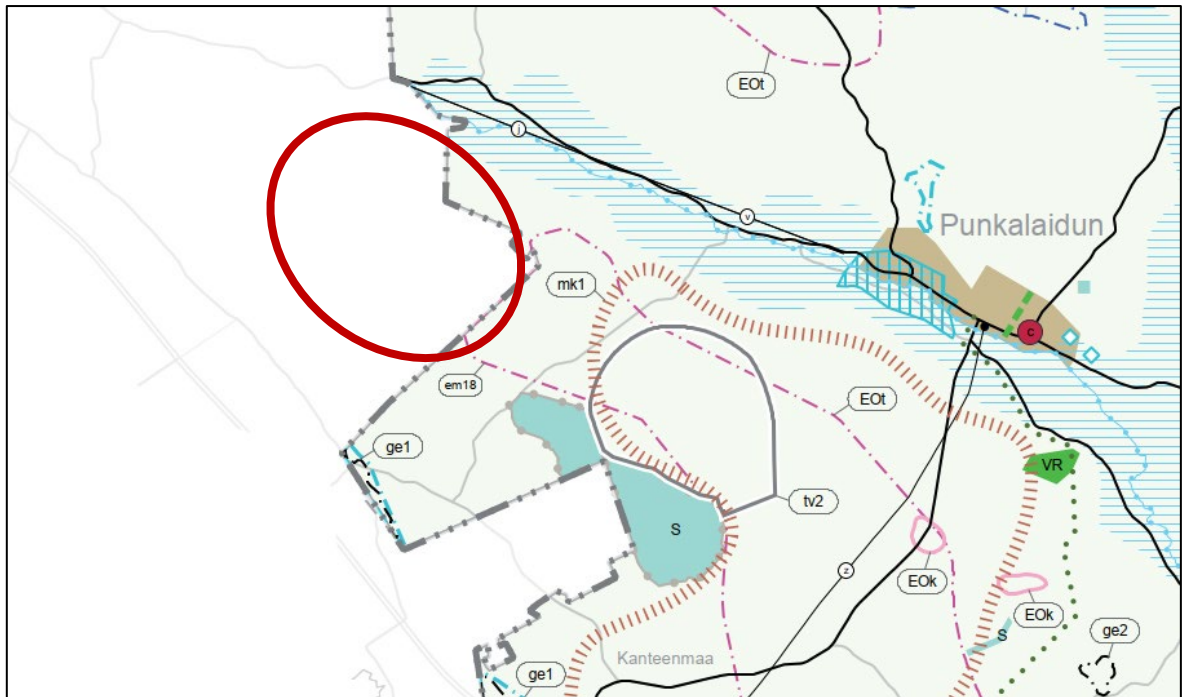
### Satakunnan maakuntakaava 2050

Satakunnan maakuntakaavan 2050 laatiminen on käynnistynyt vuoden 2021 lopussa. Kaava laaditaan kaikki maankäyttömuodot kattavana kokonaismaakuntakaavana, jolloin käsitellään alueiden käytön ja yhdyskuntarakenteen periaatteet ja kehittämisen kannalta tarpeelliset alueet koko maakunnan alueella. Kaava on tavoite- ja selvitysvaiheessa.

## 5.2.2 Pirkanmaan maakuntakaava

### Pirkanmaan maakuntakaava 2040

Pirkanmaalla on voimassa vuonna 2017 hyväksytty Pirkanmaan maakuntakaava 2040.



**Kuva 5. Ote Pirkanmaan maakuntakaavasta. Suunnittelualueen likimääräinen sijainti on osoitettu punaisella rinkelalla. (Lähde: Pirkanmaan liitto)**

Maakuntien rajan läheisyydessä on osoitettu seuraavat merkinnät:

- Maaseutualue (vaalean vihreä taustaväri, yleismääräys. Merkinnällä osoitetaan alueet, jotka on ensisijaisesti tarkoitettu maa- ja metsätalouden ja niitä tukevien elinkeinojen käyttöön.)
- Valtakunnallisesti arvokkaaksi esitetty ja/tai maakunnallisesti arvokas maisema-alue, Punkalaitumenjoen kulttuurimaisema (vaalean sininen vaakaviivitus)
- Melontareitti (vaalean sininen palloviiva)
- Turvetuotannon kannalta tärkeä alue (EOt, pinkki pistekatkoviiva) sekä siihen liittyvä Isosuon Natura-alueen läheisyyttä koskeva erityismääräys em18
- Maaseutuelinkeinojen kehittämisen kohdealue, Kanteenmaantien ja valtatie 2 risteysalue sekä Isosuon ja Arkuinsuon alue (mk1, leveä ruskea katkoviiva)
- Tuulivoima-alue, Isosuo (tv2, harmaa viiva)
- Suojelualue, Isosuo (S, vaaleansininen väritys)
- Natura 2000 -verkostoon kuuluva alue, Punkalaitumen Isosuo (harmaa palloviiva)

- Tärkeä vedenhankintaan soveltuva pohjavesialue, Huhtamo – Kanteenmaa (sininen pistekatkoviiva)
- Arvokas geologinen muodostuma, Huhtamonkangas – Kankaanpäänharju (maakunnallisesti arvokas harjualue) (ge1, musta pistekatkoviiva)

### Pirkanmaan vaihemaakuntakaava ”Elonkirjo ja energia”

Elonkirjo ja energia vaihemaakuntakaavan laatiminen Pirkanmaan alueelle on käynnissä. Vaihemaakuntakaavan tavoitteena on tukea pirkanmaalaisen luonnon monimuotoisuutta ja elonkirjoa, sekä vahvistaa edellytyksiä kestäväälle energiantuotannolle maakunnan alueella. Vaihemaakuntakaavaehdotus on valmistunut. Ensimmäiseksi siitä pyydetään lausunnot viranomaisilta. Asukkaille kaavaehdotus on tulossa nähtäville myöhemmin vuoden 2024 aikana.

Vaihemaakuntakaavassa on osoitettu maakuntien rajan läheisyyteen:

- Valtakunnalliset arvokas maisema-alue (VAMA 2021) Punkalaitumenjoen kulttuurimaisema
- Turvealueiden kehittämisen kohdealue (mk3) ja siihen liittyvä Isosuon Natura-alueen läheisyyttä koskeva erityismääräys (em27)
- Luonnon monimuotoisuuden ydinalue, Ilmiönsuo (soidensuojelun täydennysehdoituksen alue)
- Maaseutuelinkeinojen kehittämisen kohdealue (mk1). Kuvaus- ja määräystekstejä on ajantasaistettu pienimuotoisin lisäyksin ja tarkennuksin, jotta ne osaltaan edistävät näiden alueiden kehittymistä muun muassa kestävässä energiantuotannossa.

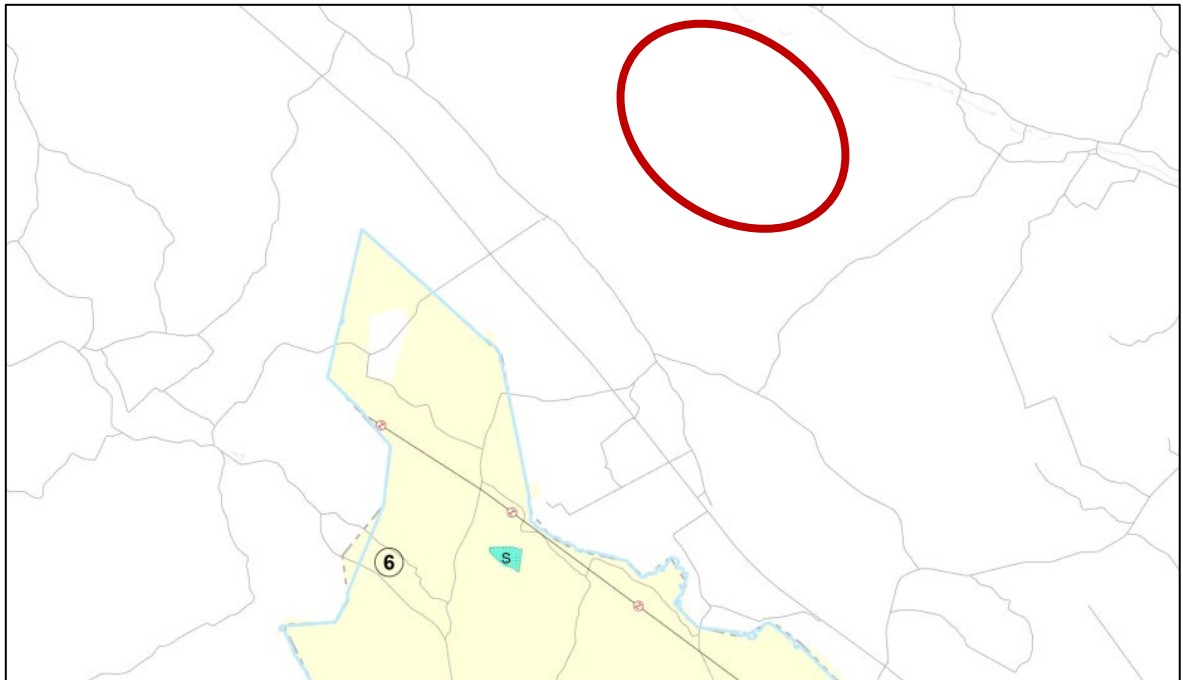
Kumottavat merkinnät:

- Tuulivoima-alue (tv 2). Seudullisesti merkittävänä tuulienergiatuotannon alueina ohjataan vähintään kahdeksan voimalan kokonaisuuksia.
- Turvetuotannon kannalta tärkeä alue (EOt). Vastaava aluerajaus osoitettu turvealueiden kehittämisen kohdealueeksi.

### **5.2.3 Varsinais-Suomen maakuntakaava**

Varsinais-Suomen maakuntakaava on laadittu seuduittain, jonka lisäksi sitä on täydennetty teemakohtaisilla vaihemaakuntakaavoilla. Voimassa on merkintöjä seitsemästä kaavasta. Lintukankaan tuulivoimaosayleiskaavan lounaispuolella oleva Varsinais-Suomen maakuntaan kuuluva alue on osoitettu Luonnonarvojen ja -varojen

vaihemaakuntakaavassa maa- ja metsätalousvaltainen alueeksi (keltainen taustaväri) lukuun ottamatta Natura-alueeksi ja suojelualueeksi (S) osoitettua Saarikonmäkeä. Alueelle on Loimaan seudun, Turun seudun kehyskuntien, Turunmaan ja Vakka-Suomen maakuntakaavassa osoitettu vyöhyketunnuksella 6 loma-asutuksen mitoittukseksi 0–3 loma-asuntoyksikköä kilometriä kohden ja vapaan rannan vähimmäismääräksi 60 %.



**Kuva 6. Ote Varsinais-Suomen maakuntakaavayhdistelmän kartasta. Suunnittelualueen likimääräinen sijainti on osoitettu punaisella rinkelalla. (Lähde: Varsinais-Suomen liitto)**

### 5.3 Yleis- ja asemakaavoitus

#### Huittinen

Suunnittelualueella ei ole voimassa olevia yleis- tai asemakaavoja. Lähimmät kaavoitetut alueet sijoittuvat Huittisten keskusta.

#### Punkalaidun

Suunnittelualueen itäpuolella on voimassa vuonna 2015 hyväksytty Isosuon tuulivoimaosayleiskaava. Kaava mahdollistaa kuuden tuulivoimalan sijoittamisen alueelle. Hankealueella on kaksi lainvoimaista tuulivoimalan rakennuslupaa.

Punkalaitumen keskustassa noin kahdeksan kilometrin etäisyydellä suunnittelualueesta sijaitsevat lähimmät asemakaavoitetut alueet.

## 6 YLEISKAAVAN SISÄLTÖVAATIMUKSET

### Yleiskaavan sisältövaatimukset

MRL 39 §:n mukaan yleiskaava ei saa aiheuttaa maanomistajalle tai muulle oikeuden haltijalle kohtuutonta haittaa. Lisäksi yleiskaavassa on selvitettävä ja otettava huomioon seuraavat seikat siinä määrin kuin laadittavan yleiskaavan ohjaustavoite ja tarkkuus sitä edellyttävät:

- 1) yhdyskuntarakenteen toimivuus, taloudellisuus ja ekologinen kestävyys;
- 2) olemassa olevan yhdyskuntarakenteen hyväksikäyttö;
- 3) asumisen tarpeet ja palveluiden saatavuus;
- 4) mahdollisuudet liikenteen, erityisesti joukkoliikenteen ja kevyen liikenteen, sekä energia-, vesi- ja jätehuollon tarkoituksenmukaiseen järjestämiseen ympäristön, luonnonvarojen ja talouden kannalta kestäväällä tavalla;
- 5) mahdollisuudet turvalliseen, terveelliseen ja eri väestöryhmien kannalta tasapainoiseen elinympäristöön;
- 6) kaupungin elinkeinoelämän toimintaedellytykset;
- 7) ympäristöhaittojen vähentäminen;
- 8) rakennetun ympäristön, maiseman ja luonnonarvojen vaaliminen;
- 9) virkistykseen soveltuvien alueiden riittävyys.

### Tuulivoimarakentamista koskevat erityiset sisältövaatimukset

Maankäyttö- ja rakennuslaissa (77 b §) säädetään tuulivoimarakentamista koskevan yleiskaavan erityisistä sisältövaatimuksista. Laki edellyttää, että sen lisäksi, mitä yleiskaavasta muuten säädetään (ks. edellinen luku), on huolehdittava siitä että:

- 1) yleiskaava ohjaa riittävästi rakentamista ja muuta alueiden käyttöä kyseisellä alueella;
- 2) suunniteltu tuulivoimarakentaminen ja muu maankäyttö sopeutuu maisemaan ja ympäristöön;
- 3) tuulivoimalan tekninen huolto ja sähkönsiirto on mahdollista järjestää.

## 7 SELVITYKSET JA VAIKUTUSTEN ARVIOINTI

### 7.1 Selvitykset

Tuulivoimaosayleiskaavan vaikutusten arviointi perustuu laadittaviin selvityksiin sekä ympäristövaikutusten arviointimenettelyyn ja sen tuloksiin. Myös maakuntakaavoitukseen liittyviä olemassa olevia selvityksiä hyödynnetään vaikutusten arvioinnissa ja jatkoselvityksissä.

Selvitystarpeita arvioidaan kaavatyön edetessä. Laadittavia selvityksiä ovat ainakin:

- Kasvillisuus- ja luontotyyppiselvitys
- Tarvittavat lajikohtaiset selvitykset; linnustoselvitykset ja muuttoseurannat, suurpeto-, metsäpeura-, viitasammakko-, lepakko- ja liito-oravaselvitykset
- Arkeologinen inventointi
- Maisema- ja kulttuuriympäristöselvitys
- Näkyvyysalueanalyysi
- Havainnekuvat
- Melu- ja välkemallinnukset
- Liikenneselvitys

### 7.2 Ympäristövaikutusten arviointimenettely, YVA

Samanaikaisesti tuulivoimaosayleiskaavan laatimisen kanssa on aloitettu erillisenä prosessina tuulivoimahankkeen ympäristövaikutusten arviointimenettely (YVA), jota ohjaa ja valvoo yhteysviranomaisena toimiva ELY-keskus. YVA-menettelyssä selvitetään hankkeen vaikutuksia ympäristöön muun muassa edellä mainittujen selvitysten pohjalta. Myös sähkönsiirtoalueiden osalta selvitetään ympäristövaikutukset osana YVA-menettelyä.

### 7.3 Kaavan vaikutusten arviointi

Vaikutusten arviointi laaditaan maankäyttö- ja rakennuslain (MRL) 9 §:n ja maankäyttö- ja rakennusasetuksen (MRA) 1 §:n mukaan. Vaikutuksia arvioitaessa otetaan huomioon kaavan tehtävä ja tarkoitus. Vaikutusten arvioinnissa huomioidaan kaavan toteuttamisen merkittävät välittömät ja välilliset vaikutukset:

- 1) ihmisten elinoloihin ja elinympäristöön;

- 2) maa- ja kallioperään, veteen, ilmaan ja ilmastoon;
- 3) kasvi- ja eläinlajeihin, luonnon monimuotoisuuteen ja luonnonvaroihin;
- 4) alue- ja yhdyskuntarakenteeseen, yhdyskunta- ja energiatalouteen sekä liikenteeseen;
- 5) kaupunkikuvaan, maisemaan, kulttuuriperintöön ja rakennettuun ympäristöön;
- 6) elinkeinoelämän toimivan kilpailun kehittymiseen.

Vaikutusten arvioinnissa hyödynnetään etäisyysvyöhykkeitä. Arvioinnissa painotetaan lähimpiä vyöhykkeitä, joihin kohdistuu merkittäviä vaikutuksia. Myös laajemmalle alueelle kohdistuvat vaikutukset arvioidaan.

## 8 OSALLISTUMINEN JA VUOROVAIKUTUS

### 8.1 Osalliset

Maankäyttö- ja rakennuslain 62 §:n mukaan osallisia ovat alueen maanomistajat ja ne, joiden asumiseen, työntekoon tai muihin oloihin kaava saattaa huomattavasti vaikuttaa. Lisäksi osallisia ovat viranomaiset ja yhteisöt, joiden toimialaa suunnittelussa käsitellään. Osayleiskaavan keskeisiä osallisia on listattu alla. Osallisten listaa täydennetään tarvittaessa.

Ne, joiden asumiseen, työntekoon tai muihin oloihin kaava saattaa huomattavasti vaikuttaa

- Kaava-alueen maanomistajat
- Kaavan vaikutusalueen asukkaat ja loma-asukkaat sekä kiinteistöjen omistajat
- Alueen käyttäjät, alueella toimivat yritykset ja elinkeinonharjoittajat

Kaupungin viranomaiset

- Huittisten kaupunginhallitus ja kaupunginvaltuusto
- Huittisten kaupungin tekninen valiokunta
- Huittisten kaupungin vesihuoltolaitos
- Etelä-Satakunnan ympäristötoimisto

Viranomaiset, joiden toimialaa suunnittelussa käsitellään

- Varsinais-Suomen ELY-keskus, Pirkanmaan ELY-keskus
- Satakuntaliitto, Pirkanmaan liitto
- Naapurikunnat; Punkalaitumen kunta, Loimaan kaupunki
- Satakunnan museo, Pirkanmaan maakuntamuseo
- Metsähallitus, luontopalvelut
- Suomen metsäkeskus
- Luonnonvarakeskus
- Suomen riistakeskus
- Satakunnan pelastuslaitos
- Puolustusvoimat
- Väylävirasto
- Liikenne- ja viestintävirasto Traficom
- Ilmatieteenlaitos

Yritykset ja yhteisöt, joiden toimialaa suunnittelussa käsitellään

- Vanttilan kyläyhdistys, Kanteenmaan kyläyhdistys
- Huhtamon nuorisoseura, Suttilan Nuorisoseura, Kanteenmaan nuorisoseura
- Huhtamon maamiesseura
- Vakkilan Pienviljelijäyhdistys
- Huittisten seudun ympäristöyhdistys
- Suomen luonnonsuojeluliiton Satakunnan piiri
- Porin Lintutieteellinen Yhdistys
- Metsänhoitoyhdistys Satakunta
- Ala-Satakunnan riistanhoitoyhdistys, Punkalaitumen riistanhoitoyhdistys
- Metsästysseura Ilo, Kanteenmaan metsästysseura, Punkalaitumen metsästysseura
- MTK-Satakunta, MTK-Huittinen, MTK-Vampula
- Huittisten Yrittäjät ry, Vampulan Yrittäjät ry, Punkalaitumen Yrittäjät ry
- Fingrid Oyj
- Sallila Sähkönsiirto Oy
- Finavia Oy
- Tuulikki-Vampulan lentokenttä
- Digita Oy
- DNA, Elisa, Telia



## 8.2 Vuorovaikutus ja osallistuminen kaavaprosessin eri vaiheissa

Kuulutukset julkaistaan kaikissa kaavaprosessin eri vaiheissa kaupungin verkkosivuilla, sekä Lauttakylä- ja Alueviesti -lehdissä.

### Aloitusvaihe ja vireilletulo

- Osayleiskaavan vireilletulosta ilmoitetaan kuulutuksella.
- Suunnittelualueen ja siihen rajautuvien kiinteistöjen omistajia ilmoitetaan kaavoituksen käynnistymisestä kirjeitse.
- Kaupunki asettaa nähtäville osallistumis- ja arviointisuunnitelman.
- Yleisötilaisuus
- Nähtävilläolon aikana osalliset voivat esittää OAS:aa koskevia suullisia tai kirjallisia mielipiteitä. Viranomaisilta pyydetään lausunnot.

Samanaikaisesti kuulutetaan ja asetetaan ELY-keskuksen toimesta nähtäville ympäristövaikutusten arviointiohjelma. Yhteysviranomaisena YVA-menettelyssä toimii ELY-keskus. Osayleiskaavan vuorovaikutuksesta vastaa Huittisten kaupunki.

### Valmisteluvaihe (luonnosvaihe)

- Kaupunki asettaa valmisteluaineiston (kaavaluonnoksen) nähtäville 30 päivän ajaksi.
- Yleisötilaisuus
- Nähtävilläolon aikana osalliset voivat esittää suullisia tai kirjallisia mielipiteitä. Viranomaisilta pyydetään lausunnot.

YVA-selostus asetetaan samanaikaisesti nähtäville 30–60 päivän ajaksi.

### Ehdotusvaihe

- Kaupunki asettaa kaavaehdotuksen nähtäville vähintään 30 päivän ajaksi.
- Yleisötilaisuus
- Kunnan jäsenille ja osallisille varataan tilaisuus esittää mielipiteensä asiassa (muistutus). Viranomaisilta pyydetään lausunnot.

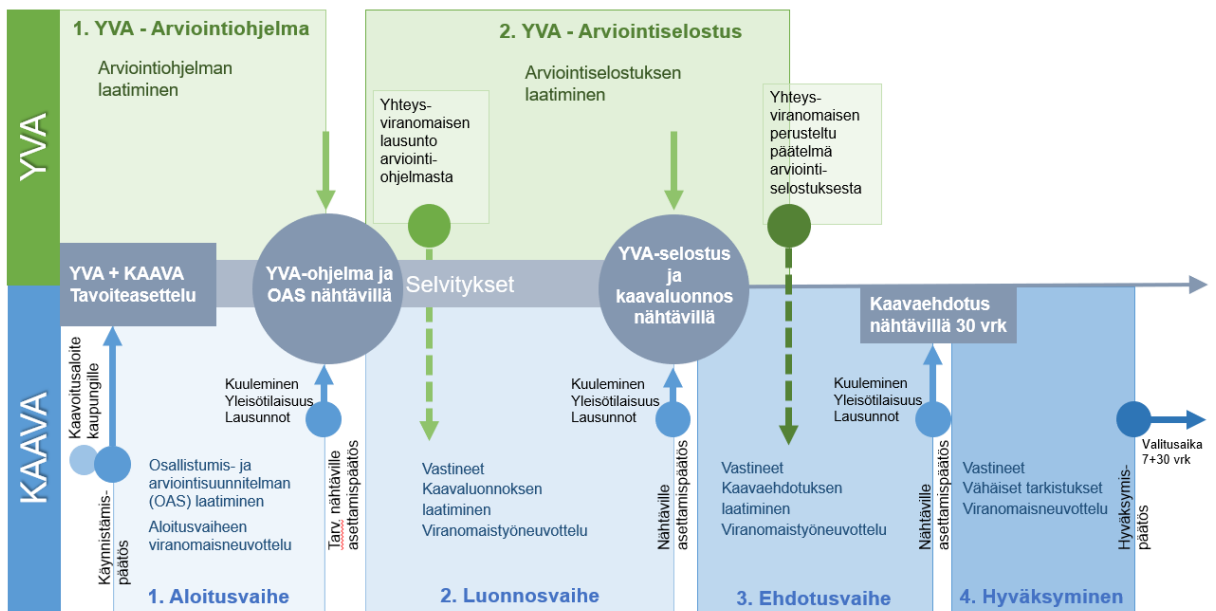
### Hyväksyminen

- Osayleiskaavan hyväksymisestä päättää kaupunginvaltuusto.

- Hyväksymistä koskevasta päätöksestä ja laadituista vastineista lähetetään tieto niille, jotka kaavaehdotuksen nähtävillä ollessa ovat sitä kirjallisesti pyytäneet ja samalla ilmoittaneet osoitteensa.
- Kaava kuulutetaan lainvoimaiseksi, mikäli hyväksymispäätöksestä ei ole esitetty valituksia tai valitukset on hylätty.

### 8.3 Kaavoitus ja ympäristövaikutusten arviointimenettely

Tuulivoimahankkeen kaavoitus ja YVA-menettely toteutetaan erillisinä, mutta saman aikaisina prosesseina. Osallistuminen ja vaikutusmahdollisuudet eri vaiheissa on tiivistetty alla olevaan kaavioon.



**Kuva 7. Kaavio tuulivoimaosayleiskaava- ja YVA-proessin etenemisestä sekä siihen liittyvästä osallistumisesta ja vaikutusmahdollisuuksista.**

#### 8.4 Alustava aikataulu

kevät 2024	OAS nähtävillä Yleisötilaisuus (6.6.2024) Mahdollisuus jättää mielipide ja lausunto (13.6.2024 mennessä) Samanaikaisesti nähtävillä YVA-ohjelma
alkuvuosi 2025	Valmisteluaineisto (kaavaluonnos) nähtävillä Yleisötilaisuus Mahdollisuus jättää mielipide ja lausunto Samanaikaisesti nähtävillä YVA-selostus
syksy 2025	Kaavaehdotus nähtävillä Yleisötilaisuus Mahdollisuus jättää muistutus ja lausunto
loppuvuosi 2025	Kaavan hyväksyminen

Aikataulua tarkistetaan tarpeen mukaan kaavaprosessin aikana.

## 9 YHTEYSTIEDOT

Aineistoon voi tutustua Huittisten kaupungin verkkosivulla:

[https://www.huittinen.fi/palvelut/kaupunkisuunnittelu/kaavoitus/vireilla\\_olevat\\_kaavat](https://www.huittinen.fi/palvelut/kaupunkisuunnittelu/kaavoitus/vireilla_olevat_kaavat)

Kaavaprosessin eri vaiheissa nähtävilläolojen aikana kaava-aineisto on esillä lisäksi kaupungintalon 2. kerroksessa suunnittelu- ja maankäyttöpalveluiden tiloissa (Risto Rytin katu 36, 32700 Huittinen).

Aloitus- ja luonnosvaiheen mielipiteet sekä ehdotusvaiheen muistutukset voi jättää sähköpostitse osoitteeseen: [kaupunki@huittinen.fi](mailto:kaupunki@huittinen.fi)

tai postitse

Huittisten kaupunki, kaupunginhallitus  
Risto Rytin katu 36, 32700 Huittinen

### Muut yhteystiedot

#### **Huittisten kaupunki**

Risto Rytin katu 36,  
32700 Huittinen  
Seija Holmi, tekninen johtaja  
Puh. 044 560 4341  
[seija.holmi@huittinen.fi](mailto:seija.holmi@huittinen.fi)

#### **Kaavaa laativa konsultti**

A-Insinöörit  
Bertel Jungin aukio 9, 02600 Espoo  
Annina Vainio, projektipäällikkö  
Puh. vaihde 0207 911 888  
[annina.vainio@ains.fi](mailto:annina.vainio@ains.fi)

#### **YVA-konsultti**

Ecobio Oy  
Runeberginkatu 5, 00100 Helsinki  
Marja Savolainen, johtava konsultti  
Puh. 020 756 6149  
[marja.savolainen@ecobio.fi](mailto:marja.savolainen@ecobio.fi)

#### **Hankkeesta vastaava**

Myrsky Energia Oy  
Salomonkatu 17 A 15, 00100 Helsinki  
Ilkka Oikarinen, hankekehityspäällikkö  
Puh. 044 508 1981  
[ilkka.oikarinen@myrsky.fi](mailto:ilkka.oikarinen@myrsky.fi)