

Perusopetuksen alakouluverkko 2030

Infotilaisuus 12.2.2024

Kaupunginjohtaja Viveka Lanne

Sivistysjohtaja Eija Mattila

Ajankohtainen tilanne keväällä 2024

- Lasten ja nuorten määrä Huittisissa vähenee. Vuoteen 2030 mennessä alakoulujen oppilasmäärä putoaa kolmanneksen eli noin 200 oppilaalla. Oppilaiden vähentyessä kouluihin jää tyhjää tilaa ja ryhmäkoot pienenevät, mikä tarkoittaa ikätovereiden vähenemistä pienemmillä kouluilla ja perusopetuksen oppilaskohtaisen kustannuksen kasvua.
- Oppilasmäärien vähentyessä myös valtion rahoitus opetukseen pienenee. Kaupungin taloudellinen tilanne vaikeutuu muutoinkin lähivuosina merkittävästi. Jo kuluvana vuonna kaupungin talousarvio on alijäämäinen kuntaveron nostosta huolimatta.

Kaupungin taloudellinen tilanne (1)

- Tausta:
 - Koronavuosien erityiset tuet toivat puskuria taseeseen – sitä ennen talous juuri ja juuri plussalla
 - Vuosi 2022 ylijäämäinen Lämmön myynnin takia ja vuosi 2023 vanhan järjestelmän ”verohäntien” takia
- Suunnitelmavuodet 2024-2026 kaikki yli 2 M€ alijäämäisiä:
 - Valtionosuuksien sotemuutoksiin liittyvä lisäleikkausvaikutus n 1.5 M€ vuosille 25-26, tähän erään valtiolta odotetaan helpotusta kevään budjettiriihessä
 - Kaupunki saa peruspalveluiden valtionosuuksia vain alle 18- vuotiaista. Rahoituksen vähennys seuraa lasten määrän vähennystä riippumatta muusta taloudellisesta tilanteesta.
 - Talouden tasapainotussuunnitelmassa tarkastellaan kaikkia palveluita. Laskennallisesti alakouluverkkomuutos voi tuottaa tasapainottamisesta merkittävän osan riippuen myös välillisistä vaikutuksista, mutta säästö ei synny heti vaan pidemmällä aikavälillä.
 - Yleisesti kaupungin palvelut tuotetaan jo kustannustehokkaasti verrokkeihin nähden ja osassa toimintoja henkilöstöriski on suuri. Tulopuolella säästöjä voidaan korvata lähinnä (kiinteistö)veronkorotuksin. Maksu- ja myyntituotoissa hyvin vähän potentiaalia.

Kaupungin taloudellinen tilanne (2)

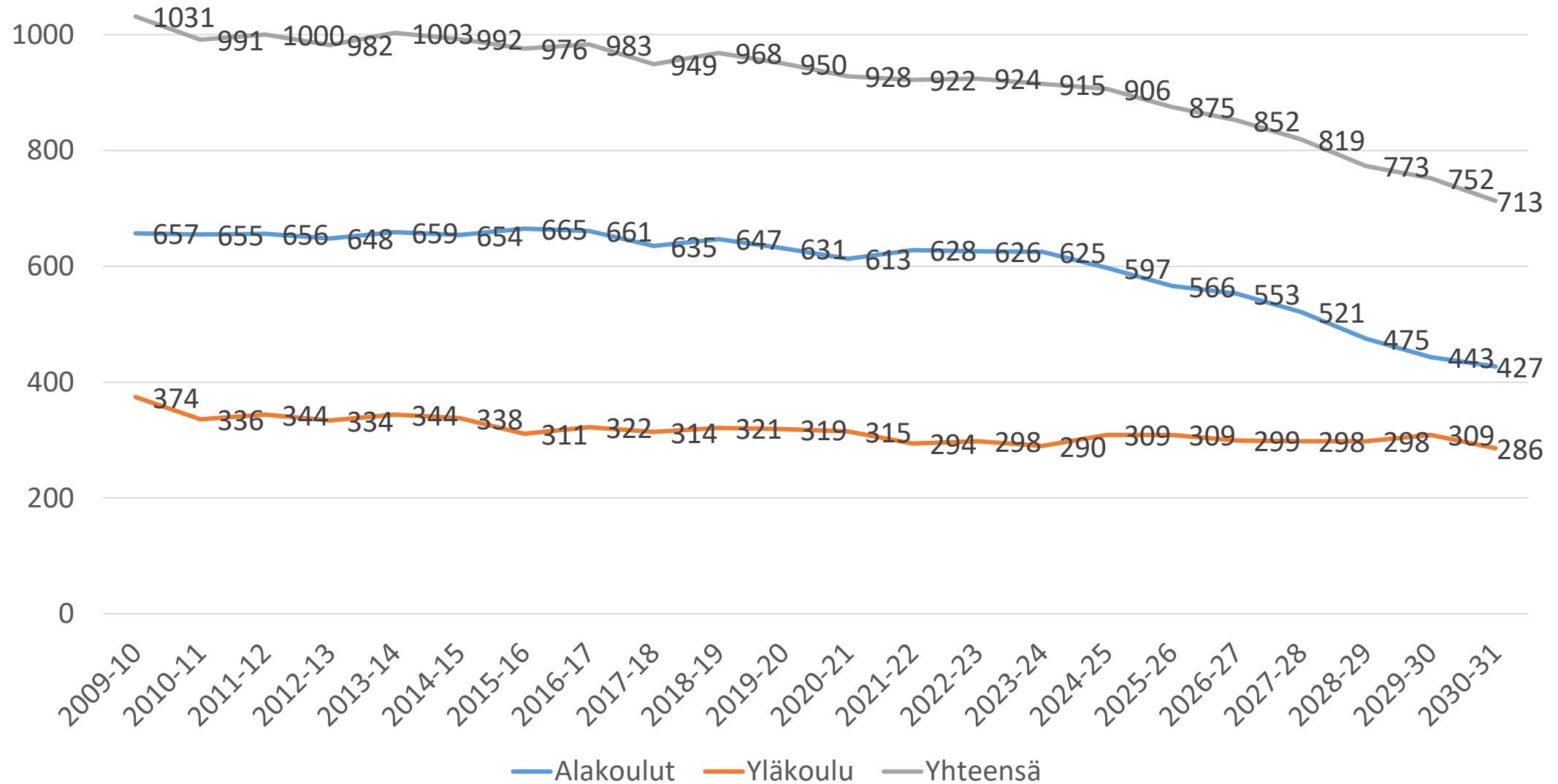
- Pidemmän aikavälin merkittävimpiä epävarmuustekijöitä:
 - Uusi kuntien rahoitusjärjestelmä 1.1.2026. Olemassaolevaa rahoitusta jaetaan kuntien kesken uudelleen. Muutosvaikutuksia tasataan jälleen erilaisin siirtymäkausin.
 - Energiahankkeiden mahdollinen toteutuminen ja niiden verovaikutukset v 27-28 alkaen.
 - Vuokratuottojen lasku siirtymäajan jälkeen ja sote-kiinteistöjen yhtiöittäminen
 - TE-uudistuksen rahoitus- ja kustannusvaikutukset

Missä kohtaa olemme nyt?

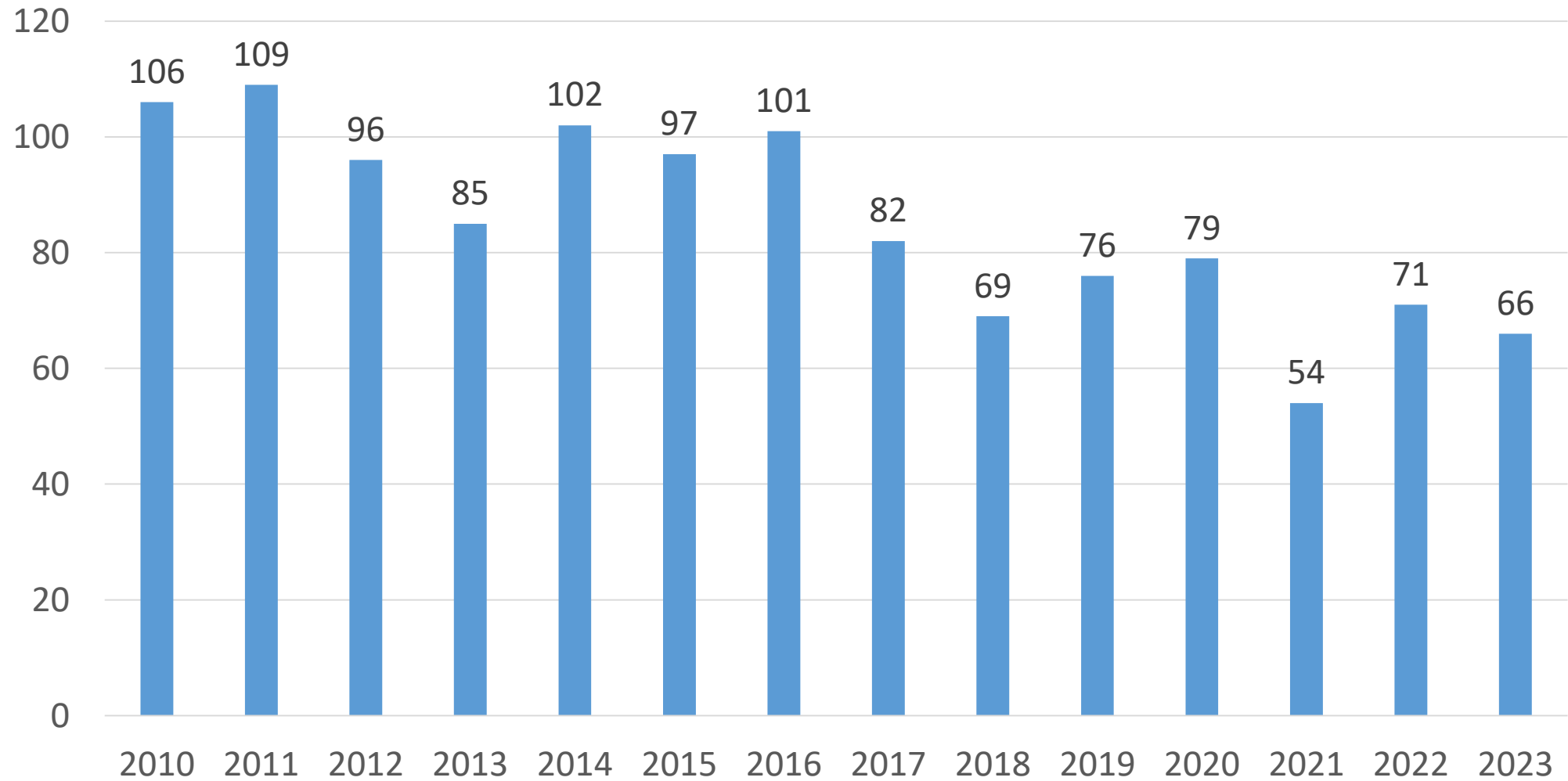
- Kaupunginhallituksen ja sivistysvaliokunnan yhteisiä iltakouluja on pidetty vuosina 2023 ja 2024 yhteensä neljä kappaletta
- Kokouksiin on tuotettu tietoa oppilasmäärien kehityksestä ja eri kouluverkkovaihtoehdoista. Päätäjät ovat ohjeistaneet virkamiehiä tekemään konkreettiset askelmerkit vuoteen 2030 eri vaihtoehdoista sekä niiden vaikutuksista.
- Asiaa on käsitelty säännöllisesti perusopetuksen johtoryhmässä ja niiden terveiset on tuotu iltakouluihin. Myös JUKOn pääluottamusmiehen ja sivistysjohtajan epävirallisissa tapaamisissa on keskusteltu asiasta.
- Yt-menettely on käynnistetty 24.1.2024 henkilöstötoimikunnassa
- Infotilaisuudet henkilöstölle ja kuntalaisille
 - Henkilöstö ke 24.1.2024 klo 17
 - Kuntalaiset ma 12.2.2024 klo 18

Ikäluokat ja oppilasmäärät

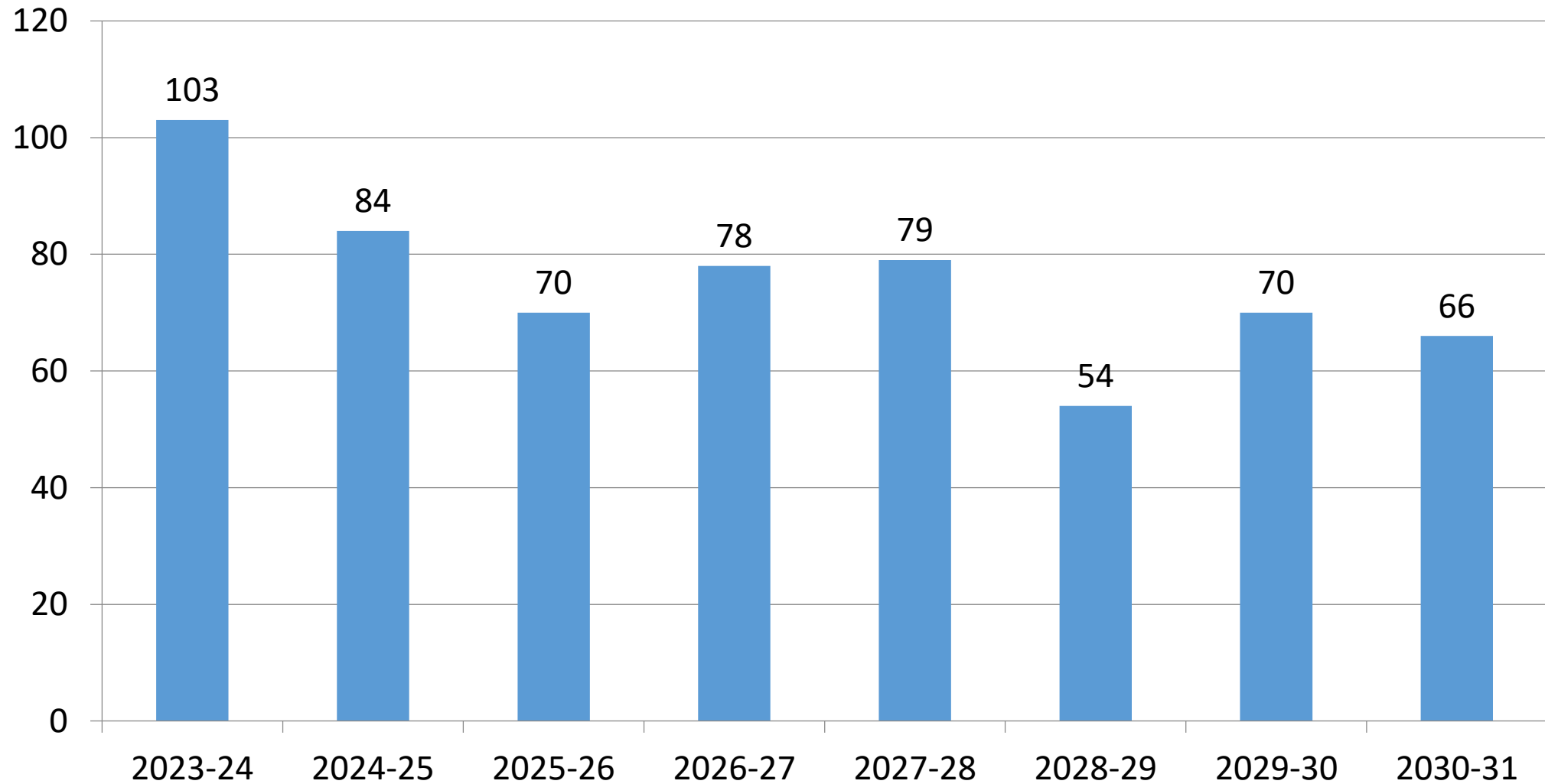
Oppilasmäärät Huittisissa 2009-2030



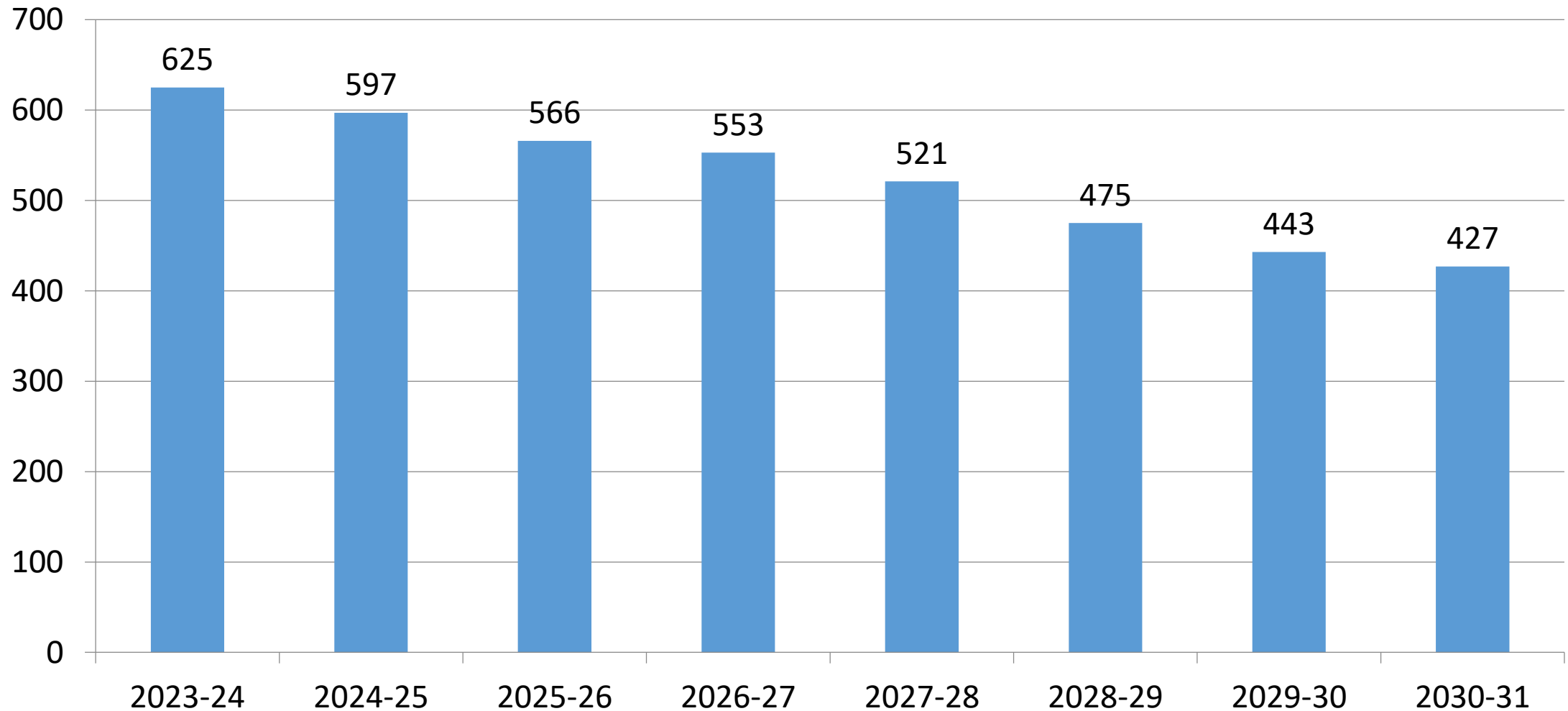
Ikäluokat 2010 -



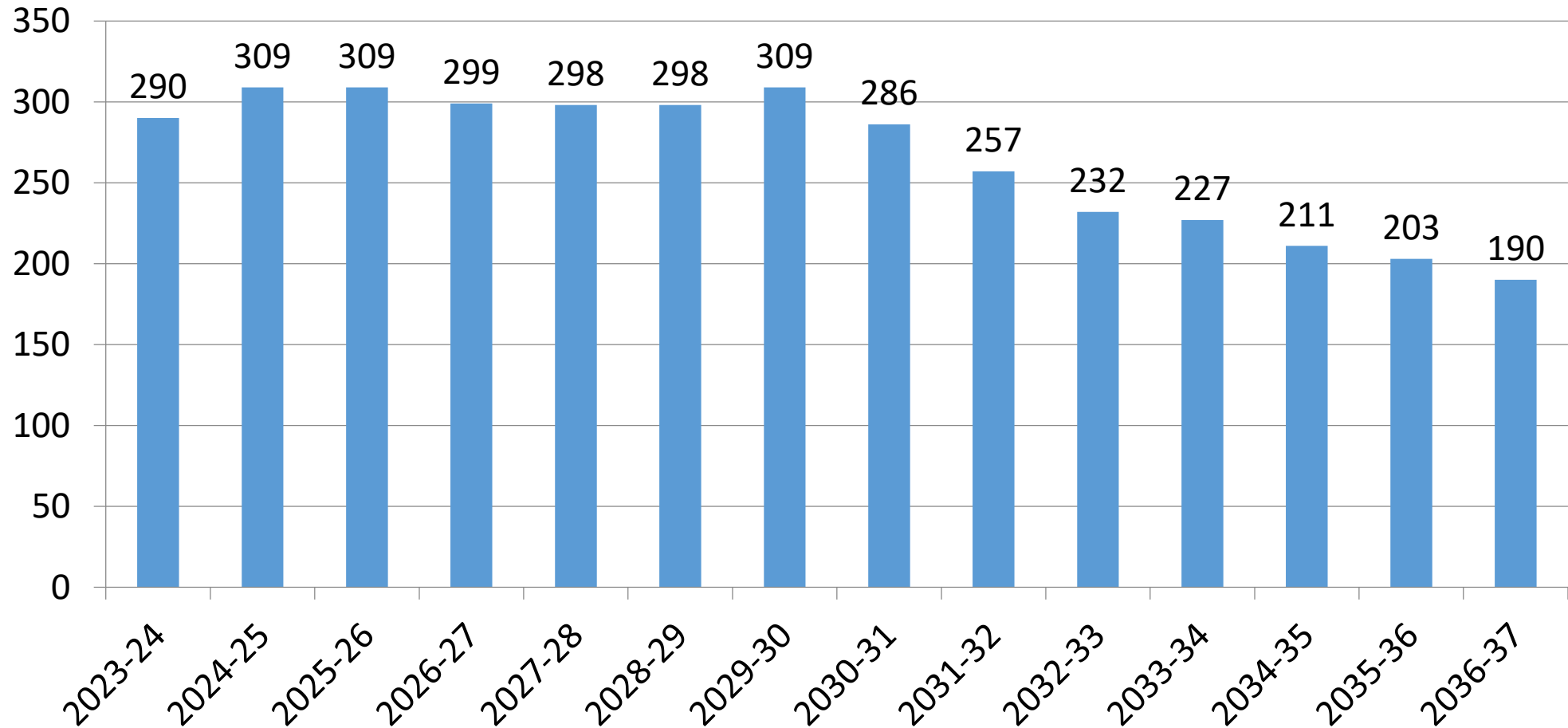
Ekaluokkalaiset 22023-2030



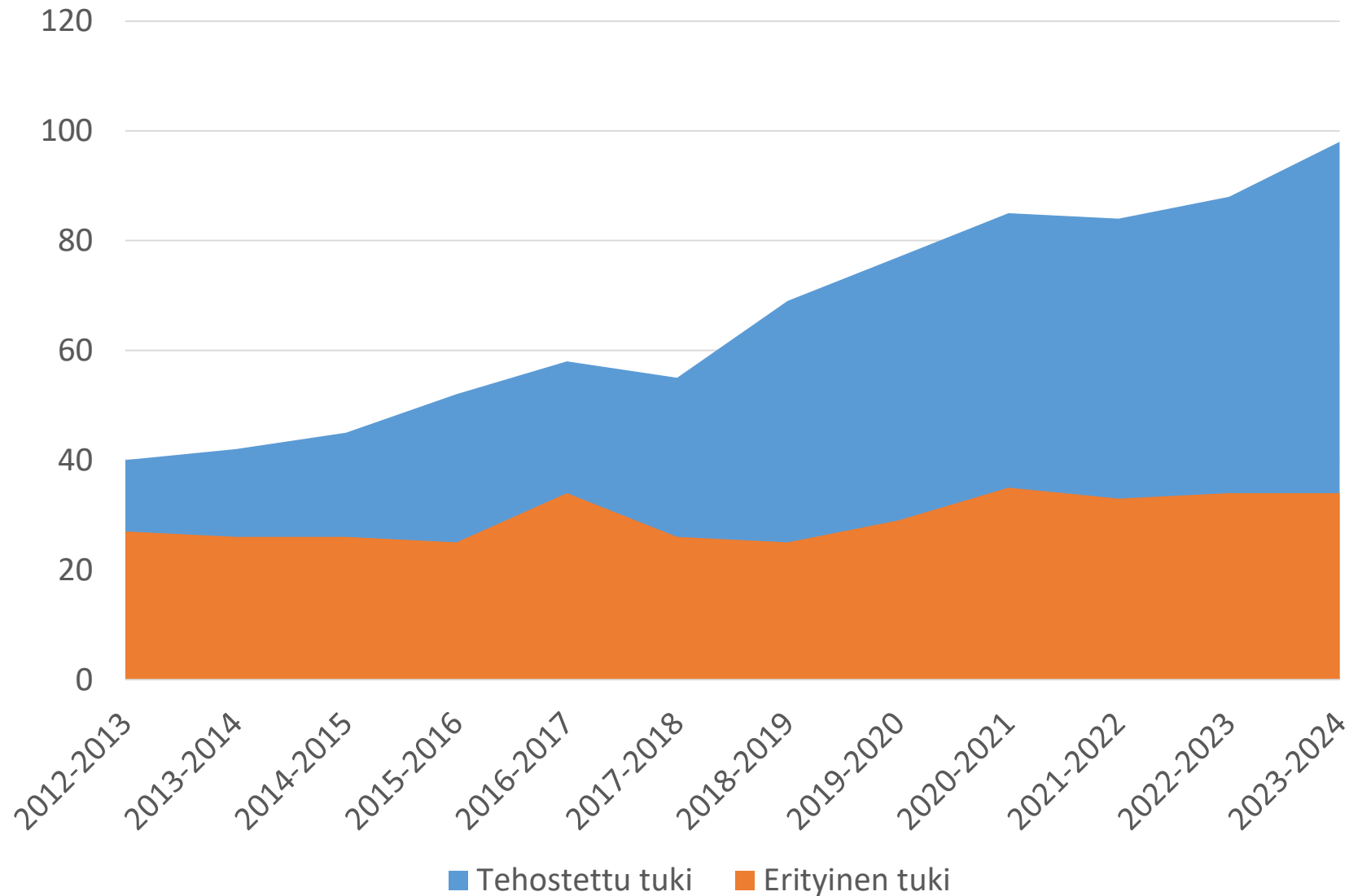
Alakoulujen oppilasmäärä 2023-2030



Yläkoulun oppilasmäärä 2023-2036



Oppilasmäärät pudonneet, tuen tarpeet kasvaneet: alakoulut 2012-



Alakoulujen opetusryhmät 1.2.2024

Loima, Suttila, Sallila ja Sampu

Opetusryhmät lv 2023-24								Oppilaita per opr	
	1.-4. lk	5.-6. lk	Yht.						
Loima	8	8	16					8	
	1.-2. lk	3.-4. lk	5.-6. lk	Yht.					
Suttila	19	15	16	50				17	
	1. lk	2. lk	3. lk	4. lk	5.-6. lk	Yht.			
Sallila	11	7	11	13	22	64		13	
	1. lk	2. lk	3. lk	4. lk	5. lk	6. lk	Yht.		
Sampu	22	23	22	19	19	21	126		21

Alakoulujen opetusryhmät 1.2.2024

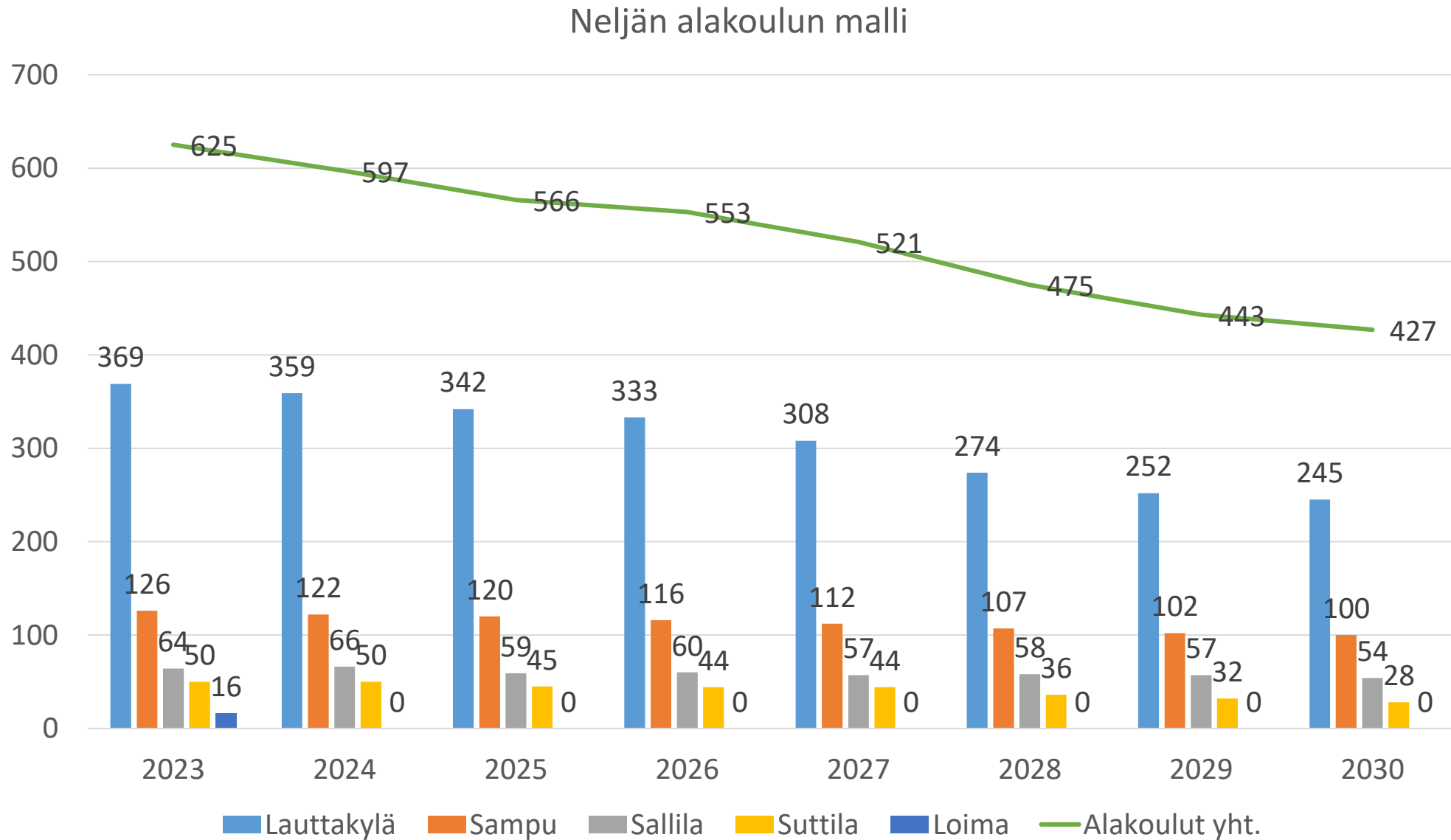
Lauttakylän koulu

Lauttakylä	yleisop. oppilaat	yleisop. opetus- ryhmiä	oppilaita /yleisop. ryhmä	pien- ryhmien oppilaat	yleisop. ja pienr. oppilaat	oppilaita /integr. ryhmät
1. lk	37	2	19	18	55	28
2. lk	47	2	24	8	55	28
3. lk	52	2	26	11	63	32
4. lk	38	2	19	8	46	23
5. lk	44	2	22	9	53	27
6. lk	56	2	28	6	62	31
Yht./ka	274	12	23	60	334	28

lk	1	2	3	4	5	6	7	8	9	Yht.
Lautta-ryhmät	5	2	1	4	3	3	5	5	7	35

Alakouluverkkovaihtoehdot vuoteen 2030

Neljän alakoulun malli: Lauttakylä, Sampu, Suttila ja Sallila



Siirtymävuosi 2024: Loima Lauttakylään

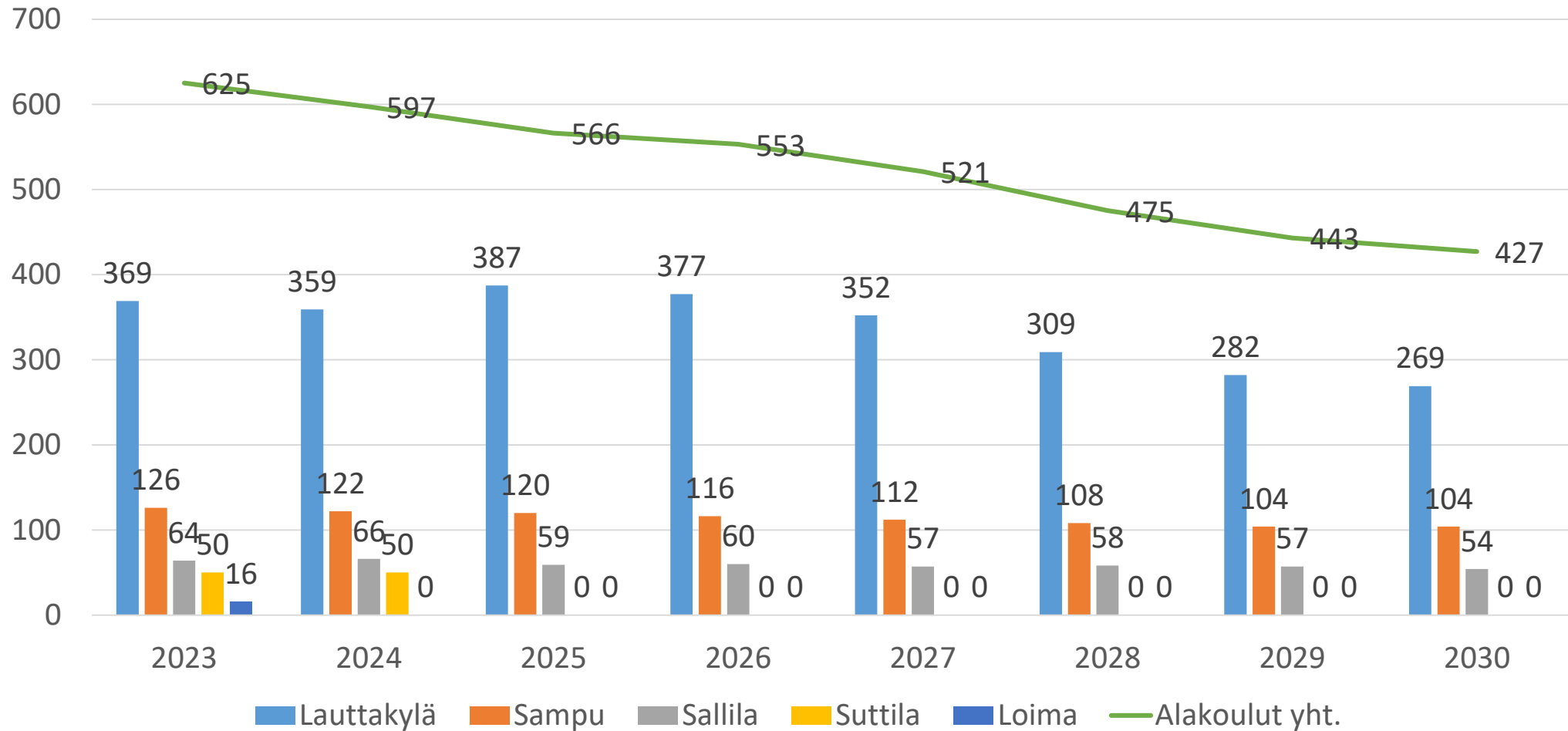
Lukuvuosi	2024-2025 eli 2017 syntyneet 1. luokalla							
	1. lk	2. lk	3. lk	4. lk	5. lk	6. lk	7-9 lk	Yht.
Lauttakylä	38	40	48	55	39	46	0	266
Lkylä pr	8	18	8	11	8	9	0	62
Lautat	3	5	2	1	4	3	13	31
Loima	0	0	0	0	0	0	0	0
Sampu	17	21	23	22	20	19	0	122
Suttila	8	8	11	7	8	8	0	50
Sallila	10	11	7	11	13	14	0	66
Yht.	84	103	99	107	92	99	13	597

Neljän alakoulun malli 2030: Lauttakylä, Sampu, Suttila ja Sallila

Lukuvuosi	2030-2031 eli 2023 syntyneet 1. luokalla							
	1. lk	2. lk	3. lk	4. lk	5. lk	6. lk	7-9 lk	Yht.
Lauttakylä	31	31	18	36	31	34	0	181
Lkylä pr	7	7	5	8	8	7	0	42
Lautat	2	2	2	2	2	2	10	22
Loima	0	0	0	0	0	0	0	0
Sampu	15	16	18	18	16	17	0	100
Suttila	4	4	3	7	7	3	0	28
Sallila	7	10	8	8	14	7	0	54
Yht.	66	70	54	79	78	70	10	427

Kolmen alakoulun malli A: Lauttakylä, Sampu ja Sallila

Kolmen alakoulun malli: Lauttakylä, Sampu, Sallila



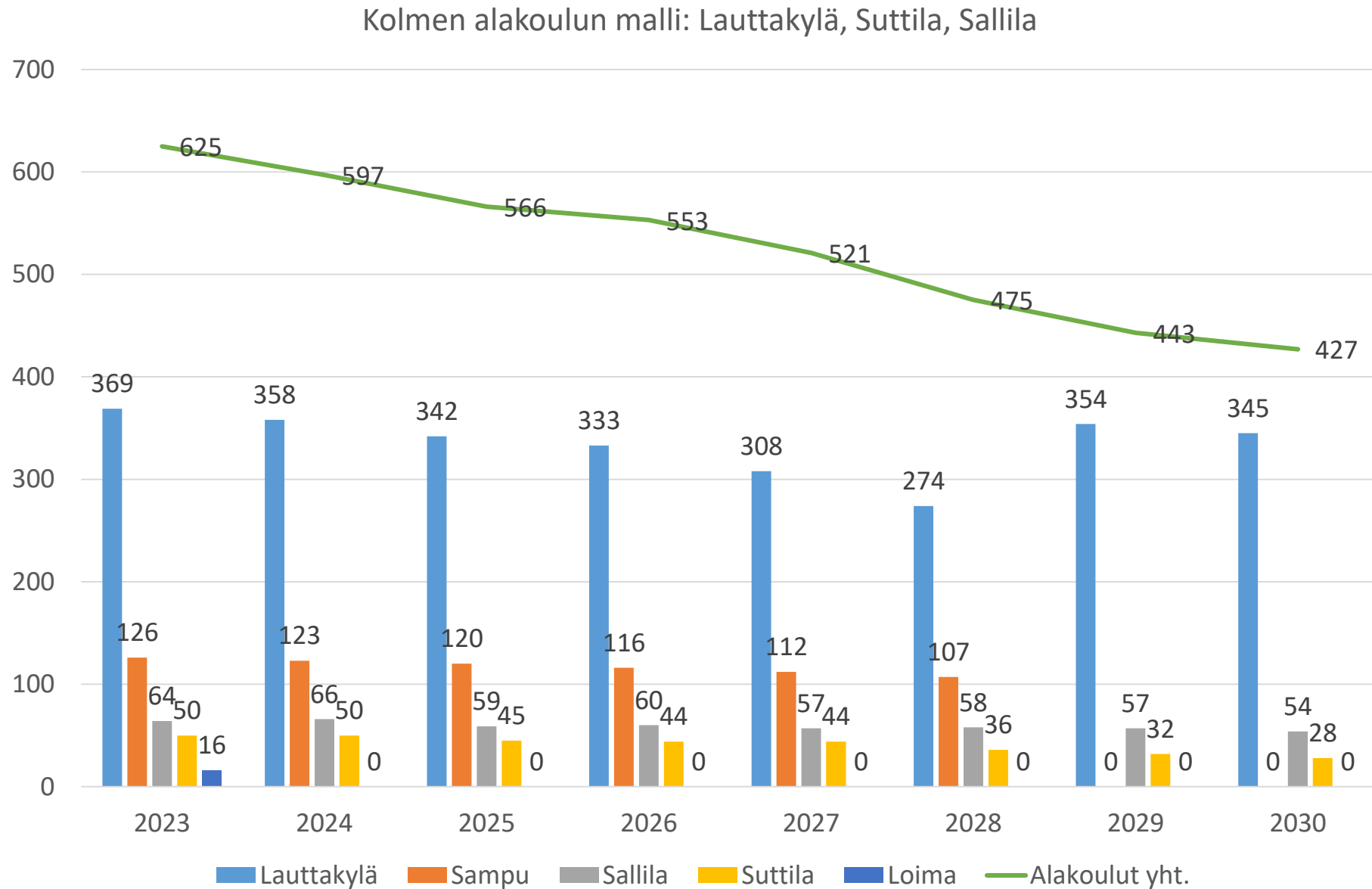
Siirtymävuosi 2025: Suttila Lauttakylään

Lukuvuosi	2025-2026	eli 2018 syntyneet 1. luokalla						
	1. lk	2. lk	3. lk	4. lk	5. lk	6. lk	7-9 lk	Yht.
Lauttakylä	37	46	48	59	62	47	0	299
Lkylä pr	7	8	18	8	11	8	0	60
Lautat	2	3	5	2	1	4	11	28
Loima	0	0	0	0	0	0	0	0
Sampu	17	17	21	23	22	20	0	120
Suttila	0	0	0	0	0	0	0	0
Sallila	7	10	11	7	11	13	0	59
Yht.	70	84	103	99	107	92	11	566

Kolmen alakoulun malli A 2030: Lauttakylä, Sampu ja Sallila

Lukuvuosi	2030-2031 eli 2023 syntyneet 1. luokalla							
	1. lk	2. lk	3. lk	4. lk	5. lk	6. lk	7-9 lk	Yht.
Lauttakylä	33	34	20	43	38	37	0	205
Lkylä pr	7	7	5	8	8	7	0	42
Lautat	2	2	2	2	2	2	10	22
Loima	0	0	0	0	0	0	0	0
Sampu	17	17	19	18	16	17	0	104
Suttila	0	0	0	0	0	0	0	0
Sallila	7	10	8	8	14	7	0	54
Yht.	66	70	54	79	78	70	10	427

Kolmen alakoulun malli B: Lauttakylä, Suttila ja Sallila



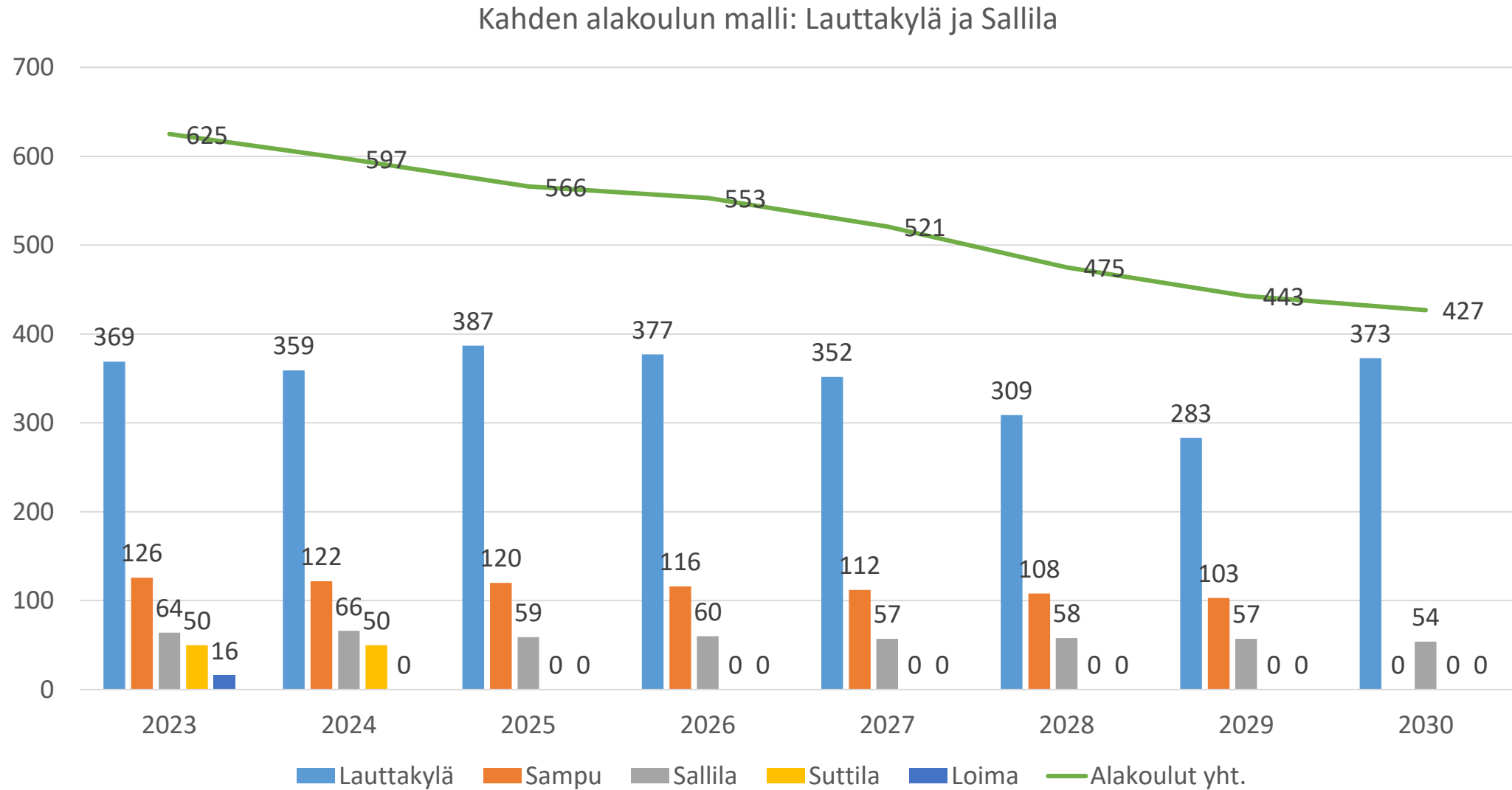
Siirtymävuosi 2029: Sampu Lauttakylään

Lukuvuosi	2029-2030	eli 2022 syntyneet 1. luokalla							
	1. lk	2. lk	3. lk	4. lk	5. lk	6. lk	7-9 lk	Yht.	
Lauttakylä	47	36	54	47	51	55	0	290	
Lkylä pr	7	5	8	8	7	8	0	43	
Lautat	2	2	2	2	2	3	8	21	
Loima	0	0	0	0	0	0	0	0	
Sampu	0	0	0	0	0	0	0	0	
Suttila	4	3	7	7	3	8	0	32	
Sallila	10	8	8	14	7	10	0	57	
Yht.	70	54	79	78	70	84	8	443	

Kolmen alakoulun malli B 2030: Lauttakylä, Suttila ja Sallila

Lukuvuosi	2030-2031	eli 2023 syntyneet 1. luokalla						
	1. lk	2. lk	3. lk	4. lk	5. lk	6. lk	7-9 lk	Yht.
Lauttakylä	46	47	36	54	47	51	0	281
Lkylä pr	7	7	5	8	8	7	0	42
Lautat	2	2	2	2	2	2	10	22
Loima	0	0	0	0	0	0	0	0
Sampu	0	0	0	0	0	0	0	0
Suttila	4	4	3	7	7	3	0	28
Sallila	7	10	8	8	14	7	0	54
Yht.	66	70	54	79	78	70	10	427

Kahden alakoulun malli: Lauttakylä ja Sallila



Kahden alakoulun malli 2030: Lauttakylä ja Sallila

Lukuvuosi	2030-31 eli 2023 syntyneet 1. luokalla							
	1. lk	2. lk	3. lk	4. lk	5. lk	6. lk	7-9 lk	Yht.
Lauttakylä	50	51	39	61	54	54	0	309
Lkylä pr	7	7	5	8	8	7	0	42
Lautat	2	2	2	2	2	2	10	22
Loima	0	0	0	0	0	0	0	0
Sampu	0	0	0	0	0	0	0	0
Suttila	0	0	0	0	0	0	0	0
Sallila	7	10	8	8	14	7	0	54
Yht.	66	70	54	79	78	70	10	427

Huomioitavaa uudesta koulusta

- Koululla on kolme yleisopetuksen solua (1-2 lk, 3-4 lk, 5-6 lk). Kukin solu koostuu 2 x perusluokasta (á 58 m²), 2 x pienryhmätilasta ja 2 x jakotilasta.
- Perusluokkaan (58 m²) mahtuu 25 pulpettia + 5 pienryhmän oppilaiden integrointia varten.
- Uudessa koulussa riittää jakotiloja vain 1-2 vuosiluokan jakamiseen kolmeen ryhmään, riippuen Lautta-ryhmien määrästä. Jos koululla on 5 Lautta-ryhmää, rakennukseen mahtuu vain yksi kolmeen jaettu ikäluokka.
- Suuria ikäluokkia ei ole myöskään mahdollista jakaa kolmeen tasasuureen ryhmään, vaan kahteen suurempaan ja yhteen pienempään, sillä jakotilat ovat perusluokkia pienempiä neliömääriltään. Ryhmät eivät tällöin myöskään sijaitse toistensa läheisyydessä.

Opetusryhmäkoot
eri kouluverkkovaihtoehtoissa

Ryhmien jakoperusteet eri esimerkkivaihtoehtoissa

- Tällä hetkellä Huittisissa on neljä oppilaaksiottoaluetta: keskusta, Loima, Sallila ja Suttila. Lauttakylän ja Sammun koulut muodostavat kaupungin keskustassa yhteisen oppilaaksiottoalueen.
- Laskelmissa keskustan oppilaaksiottoalueen oppilaat on jaettu Lauttakylän ja Sammun koulujen kesken 2:1 suhteessa, vähennettynä erityisopetuksen pienryhmien ja Lautta-ryhmien arvioidulla oppilasmäärällä.
- Lauttakylän koulun ikäluokat on pääsääntöisesti jaettu kahteen rinnakkaisluokkaan. Poikkeuksen muodostaa vuonna 2021 syntyneiden pieni ikäluokka, jolloin oppilaita on vain yksi luokallinen. Esimerkkilaskelmissa ikäluokka on jaettu poikkeuksellisesti kolmeen, jos yleisopetuksen ryhmäkoko on 54 tai yli.
- Pienryhmissä vuosittain aloittavien määrä on arvioitu 7-8 oppilaaksi
- Lautta-ryhmissä vuosittain aloittavien määrä on arvioitu kahdeksi (2)

Sampu, Sallila ja Suttila 2030

- Sammun koulu
 - Sammun koululla on noin 100 oppilasta ja kuusi perusopetusryhmää
 - Opetusryhmien koko alle 20 oppilasta
- Sallilan koulu
 - 3-opettajainen, oppilasmäärä 54
 - Kolme perusopetusryhmää, koot vaihtelevat 16–21 välillä
- Suttilan koulu
 - 2-opettajainen, oppilasmäärä 28
 - Kaksi perusopetusryhmää, kooltaan 11 ja 17, mikäli yhdysluokat kootaan ikäluokista 1.-3. lk ja 4.-6. lk

Lauttakylän koulu 4 alakoulun mallissa 2030

- Oppilasmäärä yhteensä 245, joista
 - 181 opiskelee yleisopetuksen ryhmissä, 42 erityisopetuksen pienryhmissä ja 22 vaativan erityisen tuen Lautta-ryhmissä
- 11 yleisopetuksen opetusryhmää, 6 erityisopetuksen pienryhmää ja 3 Lautta-ryhmää
- Yleisopetuksen luokissa
 - keskimääräinen ryhmäkoko 16,45 oppilasta
 - oppilasmäärä vaihtelee 15-18 välillä
- Kun erityisopetuksen pienryhmien oppilaat integroituina:
 - keskimääräinen ryhmäkoko 20,27
 - oppilasmäärä vaihtelee 19-23 välillä

Lauttakylän koulu 3 alakoulun mallissa 2030

(A: Lauttakylä, Sampu, Sallila)

- Oppilasmäärä yhteensä 269, joista
 - 205 opiskelee yleisopetuksen ryhmissä, 42 erityisopetuksen pienryhmissä ja 22 vaativan erityisen tuen Lautta-ryhmissä
- 11 yleisopetuksen opetusryhmää, 6 erityisopetuksen pienryhmää ja 3 Lautta-ryhmää
- Yleisopetuksen luokissa
 - keskimääräinen ryhmäkoko 18,64 oppilasta
 - oppilasmäärä vaihtelee 16-22 välillä
- Kun erityisopetuksen pienryhmien oppilaat integroituina:
 - keskimääräinen ryhmäkoko 22,45
 - oppilasmäärä vaihtelee 20-26 välillä

Lauttakylän koulu 3 alakoulun mallissa 2030

(B: Lauttakylä, Suttila, Sallila)

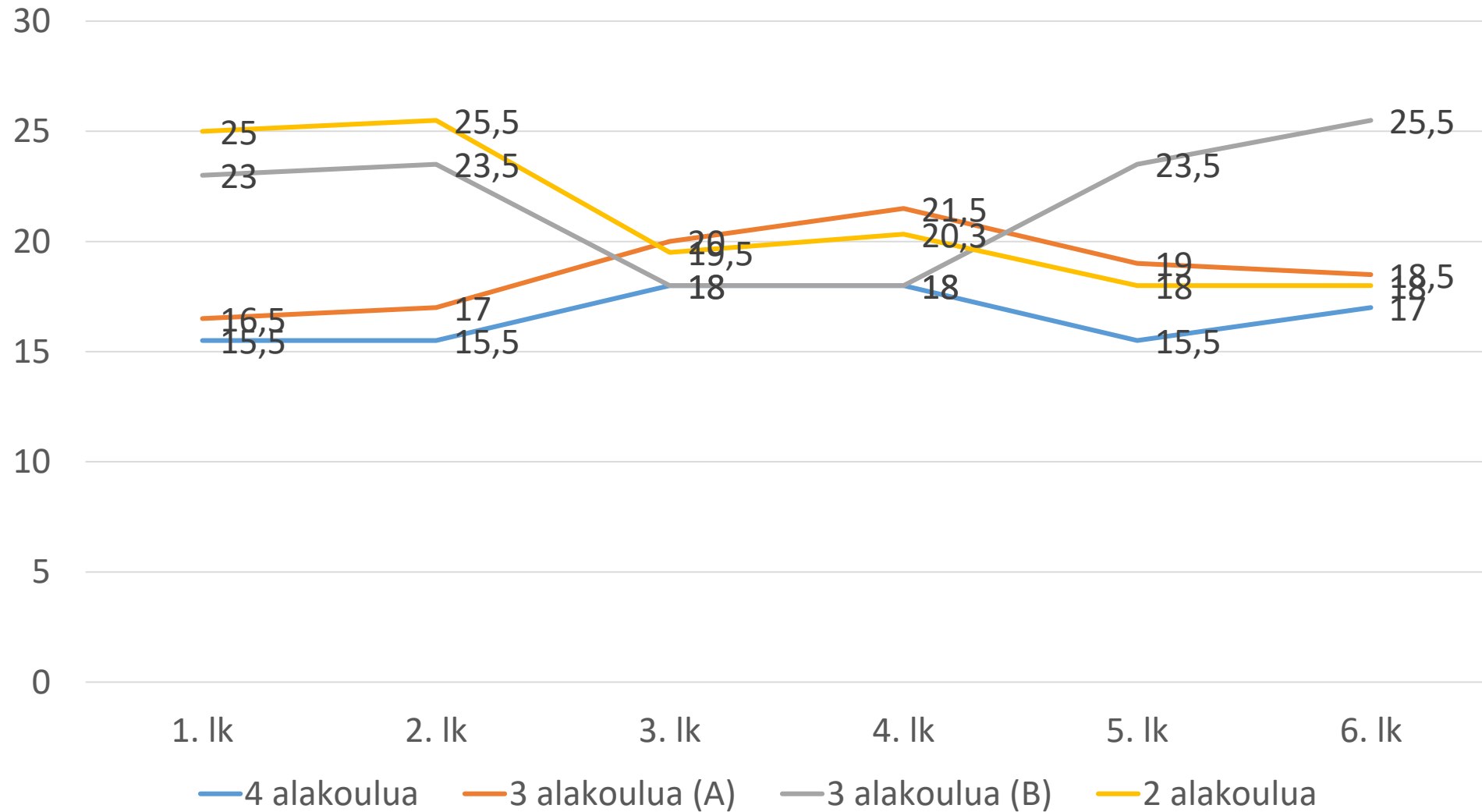
- Oppilasmäärä yhteensä 345, joista
 - 281 opiskelee yleisopetuksen ryhmissä, 42 erityisopetuksen pienryhmissä ja 22 vaativan erityisen tuen Lautta-ryhmissä
- 13 yleisopetuksen opetusryhmää, 6 erityisopetuksen pienryhmää ja 3 Lautta-ryhmää
- Yleisopetuksen luokissa
 - keskimääräinen ryhmäkoko 21,62 oppilasta jos 1 isompi ikäluokka jaetaan 3:een
 - oppilasmäärä vaihtelee 18-26 välillä
- Kun erityisopetuksen pienryhmien oppilaat integroituna:
 - keskimääräinen ryhmäkoko 24,85
 - oppilasmäärä vaihtelee 20-29 välillä

Lauttakylän koulu 2 alakoulun mallissa 2030

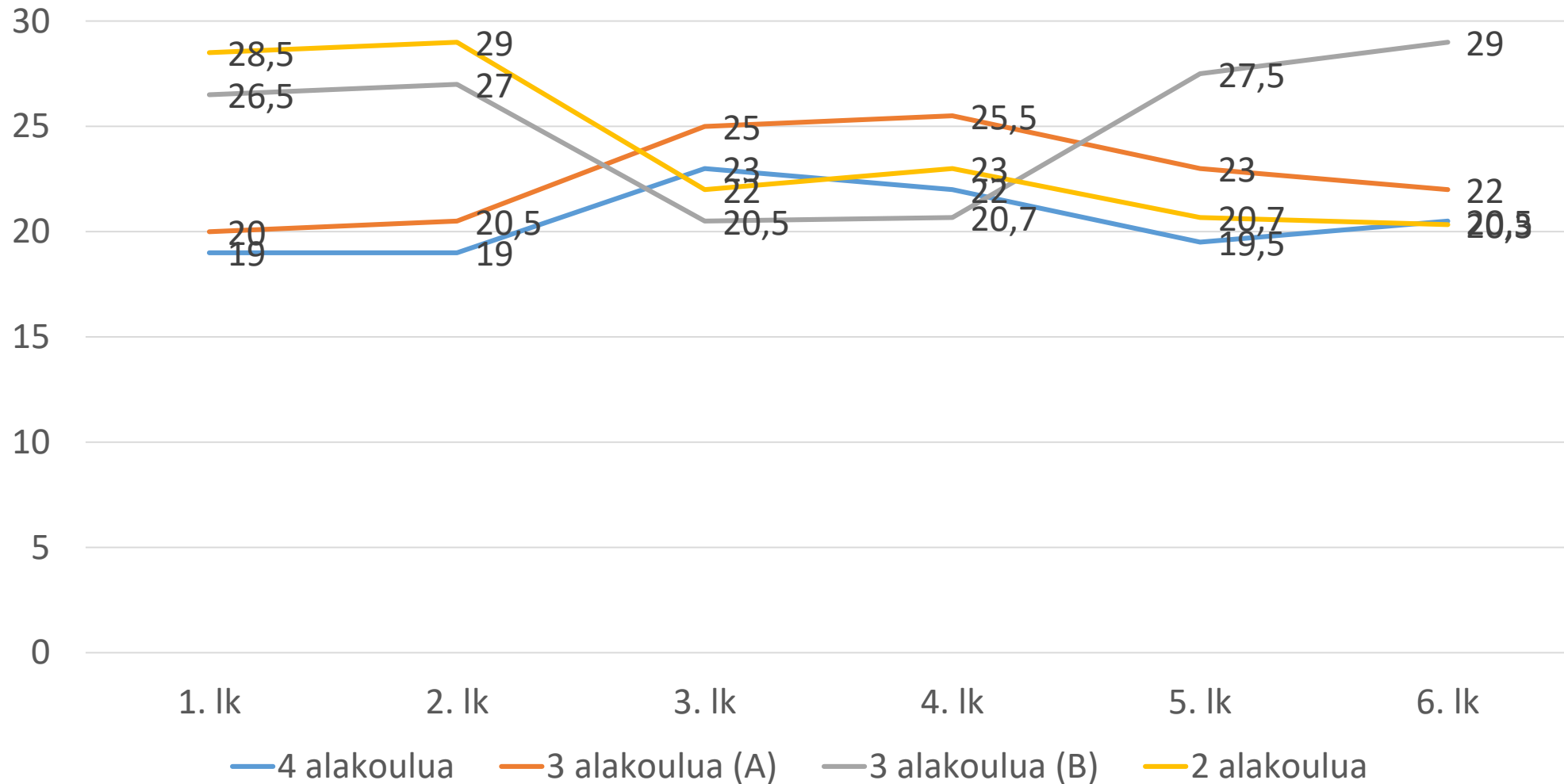
(Lauttakylä ja Sallila)

- Oppilasmäärä yhteensä 373, joista
 - 309 opiskelee yleisopetuksen ryhmissä, 42 erityisopetuksen pienryhmissä ja 22 vaativan erityisen tuen Lautta-ryhmissä
- 15 yleisopetuksen opetusryhmää, 6 erityisopetuksen pienryhmää ja 3 Lautta-ryhmää
- Yleisopetuksen luokissa
 - keskimääräinen ryhmäkoko 20,6 oppilasta jos 3 isompaa ikäluokkaa jaetaan 3:een
 - oppilasmäärä vaihtelee 18-26 välillä
- Kun erityisopetuksen pienryhmien oppilaat integroituna:
 - keskimääräinen ryhmäkoko 23,4
 - oppilasmäärä vaihtelee 20-29 välillä

Lauttakylän koulun yleisopetuksen opetusryhmät 2030, keskimääräinen ryhmäkoko eri vaihtoehdoissa, ei integrointeja



Lauttakylän koulun opetusryhmät 2030, keskimääräinen ryhmäkoko eri kouluverkkovaihtoehdoissa, integroidut opetusryhmät



Perusopetusryhmien määrä
eri kouluverkkovaihtoehdoissa

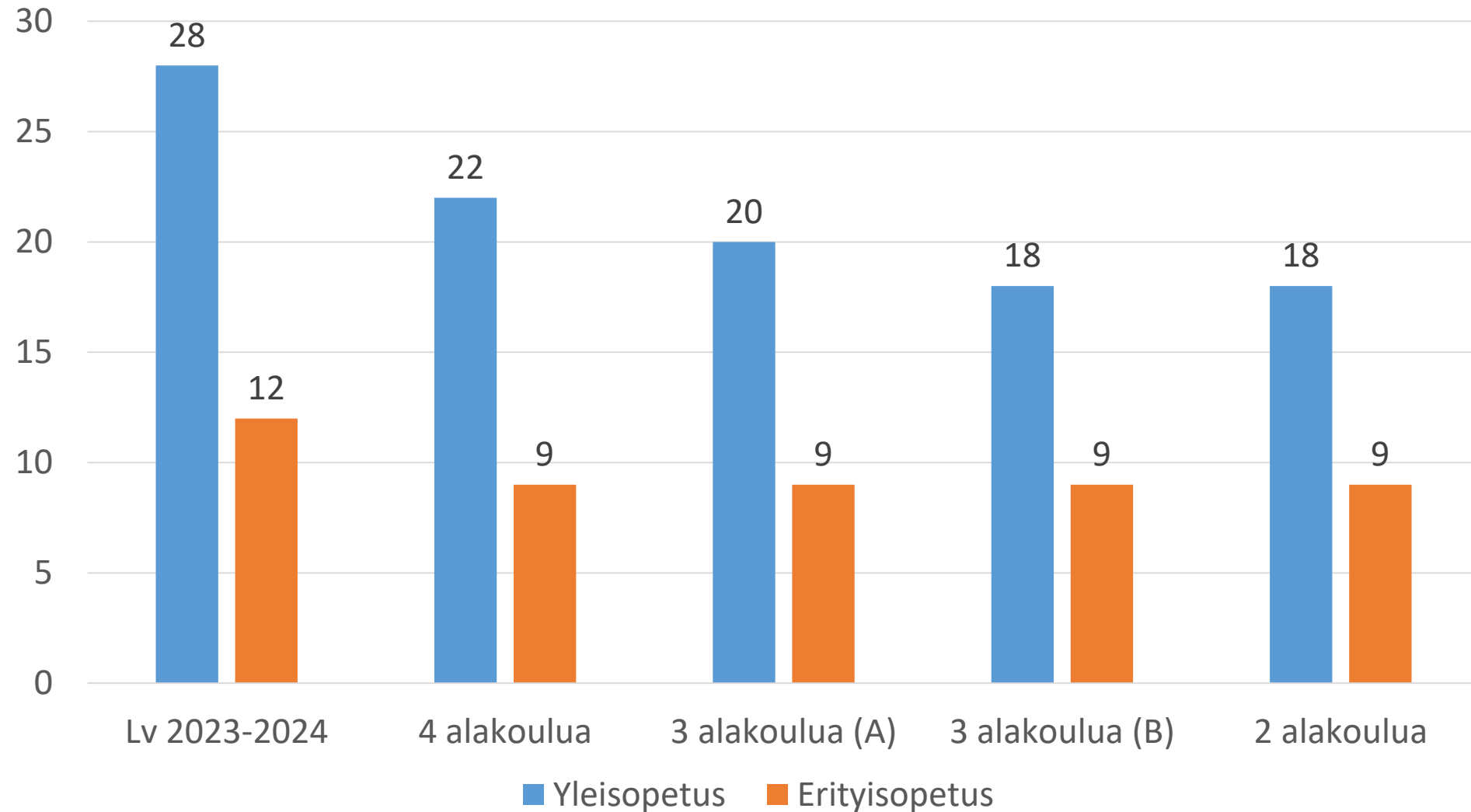
Lähtötilanne lv 2023-24

- Lauttakylässä 12 yleisopetuksen ryhmää, 7 erityisopetuksen pienryhmää, 5 Lautta-ryhmää
- Sampu 6, Sallila 5, Suttila 3, Loima 2 ryhmää
- **Yhteensä 28 yleisopetuksen ja 12 erityisopetuksen ryhmää**

Opetusryhmien määrä eri vaihtoehtoisissa 2030

- Neljän alakoulun malli
 - Lauttakylä 11 yleisopetusryhmää, 6 erityisop. pienryhmää, 3 Lautta-ryhmää
 - Sampu 6, Sallila 3, Suttala 2 perusopetusryhmää
 - **Yhteensä 22 yleisopetuksen ryhmää (-6) ja 9 erityisopetuksen ryhmää (-3)**
- Kolmen alakoulun malli (A)
 - Lauttakylä 11 yleisopetusryhmää, 6 erityisop. pienryhmää, 3 Lautta-ryhmää
 - Sampu 6, Sallila 3 perusopetusryhmää
 - **Yhteensä 20 yleisopetuksen ryhmää (-8) ja 9 erityisopetuksen ryhmää (-3)**
- Kolmen alakoulun malli (B)
 - Lauttakylä 13 yleisopetusryhmää, 6 erityisop. pienryhmää, 3 Lautta-ryhmää
 - Sallila 3, Suttala 2 perusopetusryhmää
 - **Yhteensä 18 yleisopetuksen ryhmää (-10) ja 9 erityisopetuksen ryhmää (-3)**
- Kahden alakoulun malli
 - Lauttakylä 15 yleisopetusryhmää, 6 erityisop. pienryhmää, 3 Lautta-ryhmää
 - Sallila 3 perusopetusryhmää
 - **Yhteensä 18 yleisopetuksen ryhmää (-10) ja 9 erityisopetuksen ryhmää (-3)**

Opetusryhmien määrä eri kouluverkkovaihtoehdoissa vuonna 2030 vs. lähtötilanne lv 2023-2024



Varautuminen henkilöstöressin muutokseen

- Opetusryhmien määrä vähenee koulujen oppilasmäärän pudotessa, vaikka kouluverkkoon ei tulisi muutoksia
- Tavoitteena säilyttää vakituisen henkilöstön työpaikat ja toteuttaa mahdollisimman ennakoivaa henkilöstöpolitiikkaa
- Opettajavirkojen poistumaan varaudutaan ennakoivasti määräaikaistuuksia, eläköitymisiä ja vuonna 2021 syntyneiden poikkeuksellisen pientä ikäluokkaa hyödyntäen
- Henkilöstön kelpoisuuksia hyödynnetään tehokkaasti ja henkilöstöä kohdennetaan tarkoituksenmukaisesti eri yksiköihin. Henkilöstöä on jo nyt kannustettu lisäpätevöitymiseen.
- Neljän alakoulun mallissa henkilöstötarpeen muutos on vielä maltillinen. Osassa vaihtoehtoista opetusryhmien vähenemä on kuitenkin merkittävä ja edellyttää aktiivisia henkilöstöpoliittisia toimenpiteitä.

Perusopetuksen johtoryhmän ja henkilöstön edustajan terveiset

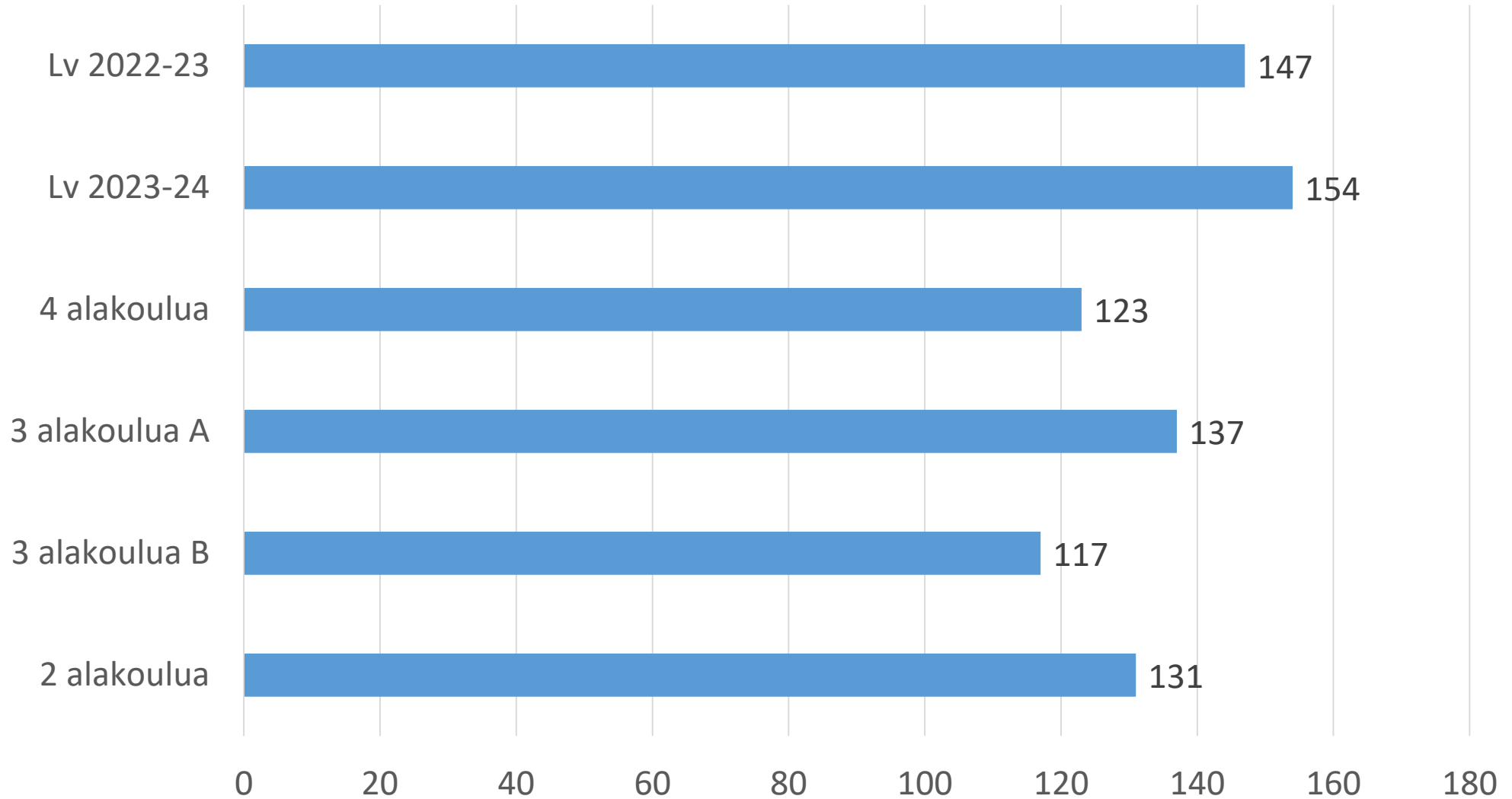
- Perusopetuksen johtoryhmä ja henkilöstön edustaja ovat saaneet säännöllisesti tietoa kouluverkkovaihtoehtojen valmistelusta
- Heidän kantansa on, että koulujen opetusryhmäkoot tulisi pitää maltillisina. Tämä mahdollistaisi paremmin oppimisen tuen ja henkilöstön jaksamisen sekä vähentäisi jakotuntien, resurssiopettajien ja ohjaajaresurssin tarvetta.
- Toivottiin myös, että Lauttakylän koulun toiminta voitaisiin käynnistää rauhassa ilman, että se ahdettaisiin liian nopeasti täyteen suuria opetusryhmiä.
- Vakinaisen henkilöstön työ- ja virkasuhteiden säilyminen on tärkeää, ja sen vuoksi henkilöstön siirtymiset koulujen välillä ja tehtäväkuvien muutokset voivat olla tarpeen.

Koulukuljetukset
eri kouluverkkovaihtoehtoissa

Koulukuljetukset ja kuljetusoppilaat 2030

- Kustannuslaskenta perustuu eri koulujen oppilaskohtaisiin kuljetuskustannuksiin €/oppilas (TP2022), lisättynä 10 %
- Oppilastiedot tarkastettu väestörekisterissä olevien osoitteiden mukaan.
- Laskelmat tehty nykyisten koulukuljetusperiaatteiden mukaan (3 km ja 5 km)
- Loiman koulun oppilaat lisätty Lauttakylän koulun kuljetusoppilaiden lukuihin, pohjautuen väestörekisterin mukaiseen osoitteeseen
- Suttilan koulun oppilaista puolet (14) on kuljetusoppilaita omassa koulussaan, mutta Lauttakylään siirtyessään heistä kaikista (28) tulisi kuljetusoppilaita
- Sallilan koulun oppilaista peräti 74 % (40 oppilasta) on kuljetuksen piirissä.
- Sammun koululaisista noin 24 % (24 oppilasta) olisi kuljetuksen piirissä omaan kouluunsa, mikäli koulun oppilasmäärä pidetään noin 100 oppilaassa. Oppilaista pienempi osuus (noin 18 oppilasta) olisi kuljetusoppilaina Lauttakylän kouluun, mikäli Sammun koulu lakkautettaisiin. Suurin osa keskustan oppilaaksiottoalueen oppilaista asuu lähempänä Lauttakylän kuin Sammun koulua.

Kuljetusoppilaat lv 2022-23, 2023-24 ja 2030



Kustannukset
eri kouluverkkovaihtoehtoissa

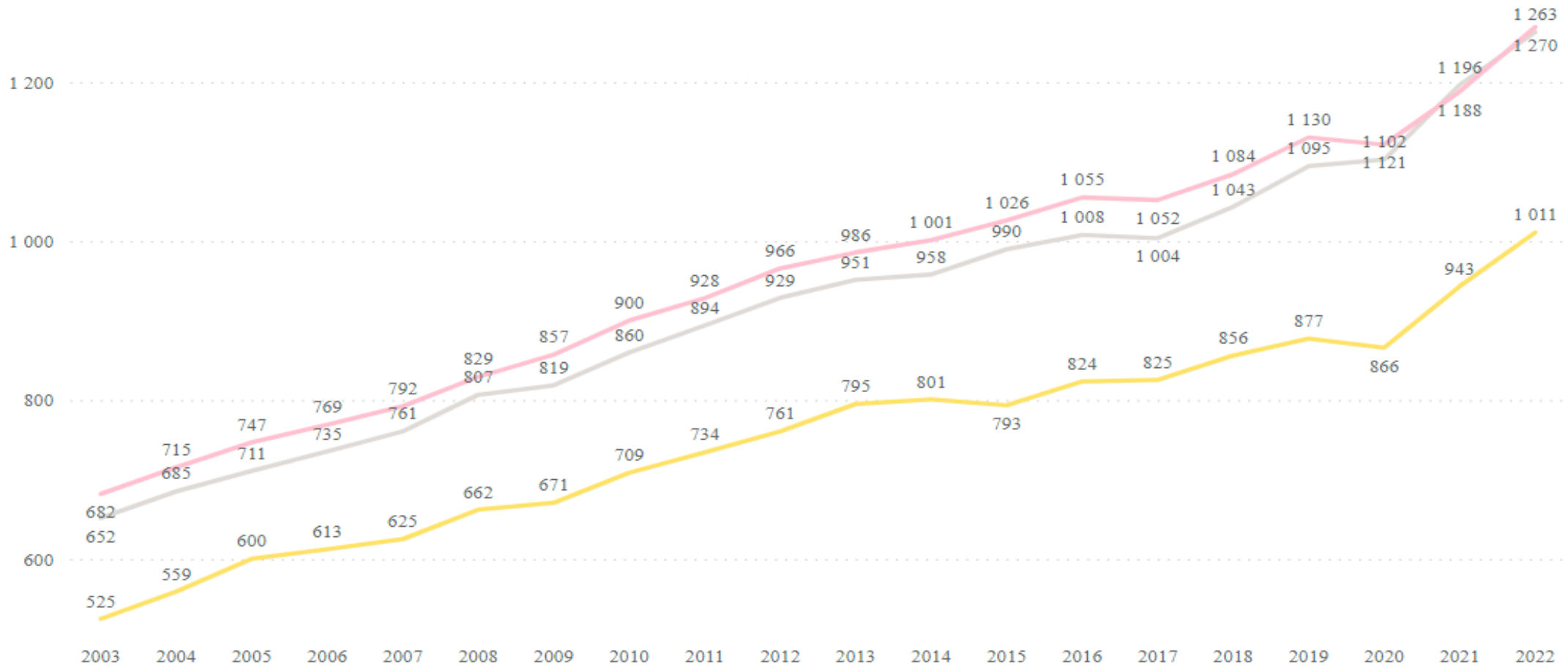
Perusopetuksen koulut (tasearvo 2023 ja TP 2022)

Koulu	Pinta-ala htm2	Tasearvo € 0 € vuonna	iCT €	Ruokailu €	Ylläpito €	Poistot €
Lauttakylä (väistö)	1819	1 107 105,01 (0 € v. 2034)	43 171	170 275	210 094	160 605
Loima	564	261 802,89 (0 € v. 2032)	11 670	17 867	52 242	27 200
Sampu	2080	788 990 (0 € v. 2029)	23 790	67 207	159 210	115 763
Suttila	444 + 204	907 185,46 € (0 € v. 2044)	12 808	31 462	43 821	40 995
Sallila (A+B)	856 + 300	398 683,60 (0 € v. 2032)	18 448	65 939	126 152	36 871
Pellonpuisto (A+B)	3264 + 700	1 969 611,79 (0 € v. 2039)	46 140	171 977	272 751	111 901

Perusopetuksen käyttökulut 2022, €/asukas

Käyttökulut €/asukas

● 10 000 - 20 000 as. ● 5 000 - 10 000 as. ● Huittinen

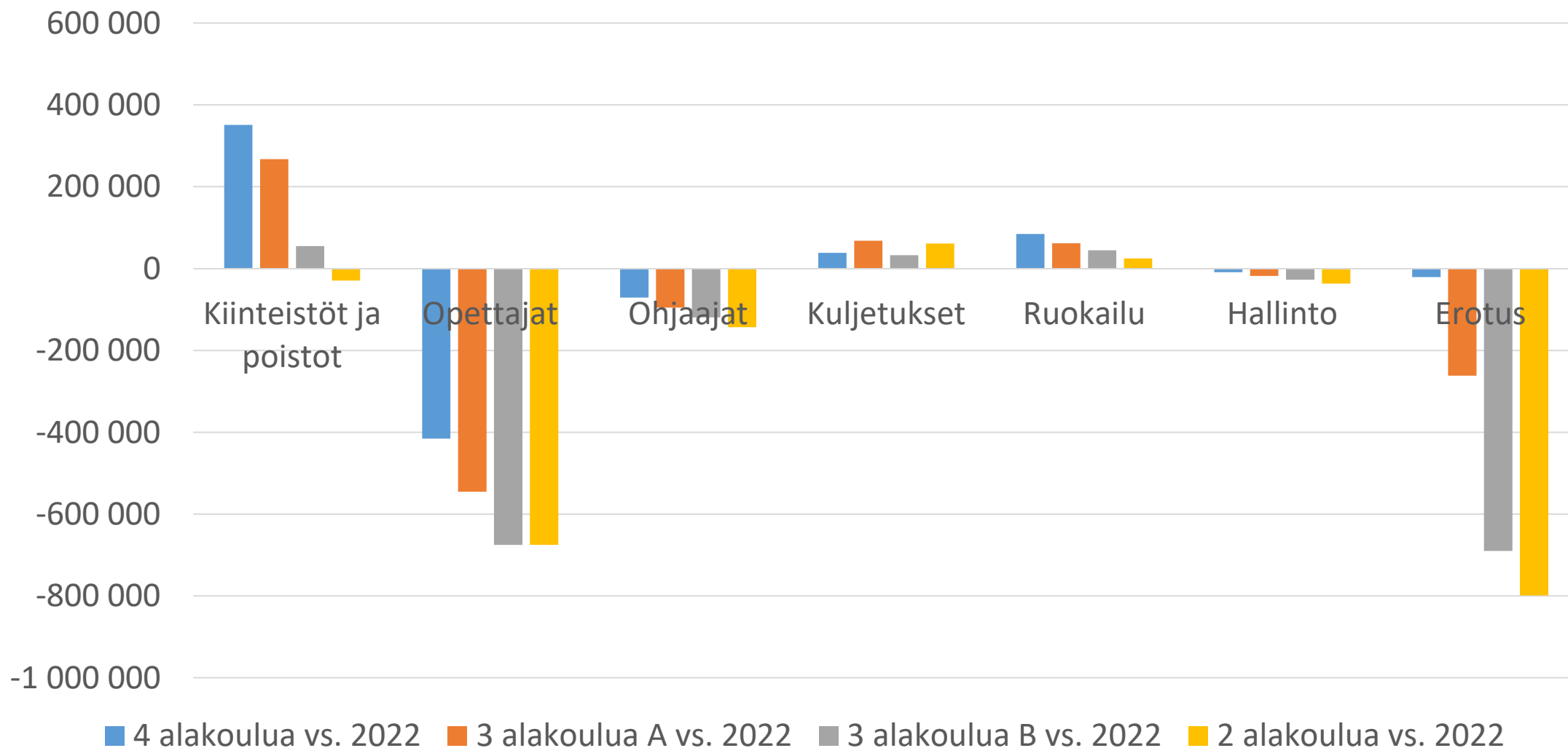


Kouluverkon kustannukset eri vaihtoehdoissa

Huom! Ei sisällä Lautta-ryhmiä

	Kiinteistöt ja poistot	Opettajat	Ohjaajat	Kuljetukset	Ruokailu	Hallinto ei vyöryt.	€ Yht.	Muutos TP2022
TP2022 (viisi alakoulua)	1 004 462	2 495 472	455 878	356 200	352 750	187 157	4 851 919	
4 alakoulua	1 355 896	2 080 000	384 800	394 728	437 276	178 262	4 830 962	-20 957
3 alakoulua A (Lkylä, Sami)	1 271 723	1 950 000	360 750	424 022	414 469	168 961	4 589 925	-261 994
3 alakoulua B (Lkylä, Sutti)	1 059 179	1 820 000	336 700	388 849	397 199	159 852	4 161 779	-690 140
2 alakoulua (Lkylä, Sallila)	975 006	1 820 000	312 650	417 499	377 468	150 551	4 053 174	-798 745

Kustannusvertailua eri malleissa vs. TP2022



Miten prosessi etenee?

- Ennakkovaikutusten arviointi helmikuussa
 - Kyselyt henkilöstölle, huoltajille ja kuntalaisille
 - Lausuntopyyntö nuorisovaltuustolle
- Kaikille avoin infotilaisuus arviointituloksista ke 20.3.2024 klo 18
- Päätöksentekoon
 - Sivistysvaliokunta ke 26.3.2024
 - Kaupunginhallitus ma 15.4.2024
 - Kaupunginvaltuusto ma 22.4.2024

Kiitos!