

LAUTTAKYLÄN LUKIO

PELASTUS-

JA

TURVALLISUUSSUUNNITELMA

# LAUTTAKYLÄN LUKION PELASTUS- JA TURVALLISUUSUUNNITELMA

SISÄLLYSLUETTELO.....	2
YHTEYSTIEDOT.....	5
1. JOHDANTO.....	6
1.1. Pelastussuunnitelman tarkoitus.....	6
2. KOULUN YLEISKUVAUS JA HENKILÖMÄÄRÄT.....	7
2.1. Toimitilat, alueet.....	7
2.1.1. Pysäköintialueet.....	7
2.2. Henkilömäärät ja heidän sijoittumisensa.....	7
2.3. Koulun käyttö iltaisin.....	8
2.3.1. Juhlien pelastautumishoje sekä ohje tilapäiseen majoitukseen..	8
2.4. Turvallisuusorganisaatio.....	9
3. RISKIT.....	10
3.1. Onnettomuus- ja vahinkoriskit.....	10
3.2. Sisäiset riskit.....	11
3.3. Ulkoiset riskit.....	13
3.3.1. Rikosten ehkäisy.....	13
3.4. Toiminta kiusaamistapauksissa.....	13
3.5. Vakava väkivalta tai sen uhka.....	14
3.6. Avainturvallisuus.....	14
3.7. Valaistus.....	15
3.8. Jätteet, päästöt.....	15
4. KOULUN NORMAALIAJAN TURVALLISUUS.....	15
4.1. Tapaturmat ja sairauskohtaukset.....	15
4.1.1. Työterveydenhuolto.....	16
4.2. Tulipalot.....	16
4.2.1. Sammutusvälineet.....	17

4.3. Ehkäisevä palontorjunta.....	17
5. VARAUTUMINEN SUURONNETTOMUUTEEN.....	18
5.1. Lähiympäristön onnettomuustilanne.....	18
5.2. Koulu-uhkaus.....	18
5.3. Muut onnettomuudet.....	19
6. TOIMINTAOHJEET KRIISITILANTEISSA.....	19
6.1. Toiminta oppilaan kuolemantapauksessa.....	19
6.2. Toiminta henkilökunnan kuolemantapauksessa.....	21
6.3. Toiminta työyhteisön kriisitilanteessa.....	22
7. VIESTINTÄSUUNNITELMA.....	23
8. VARAUTUMINEN POIKKEUSOLOIHIN.....	24
8.1. Sodanuhka.....	24
8.2. Aseellinen kriisi (sotatila).....	24
8.3. Taloudellinen kriisi.....	24
8.4. Evakuoinnit.....	24
9. SISÄINEN TURVATARKASTUS.....	25
9.1. Varautuminen vaaratilanteisiin kiinteistön huollossa.....	25
10. POISTUMISEN OPETUS JA HARJOITTELU.....	26
10.1. Poistumisen opetus.....	26
10.2. Henkilökunnan pelastuskoulutus.....	26
10.3. Koulutus poikkeusoloissa.....	26
11. PELASTUS- JA TURVALLISUUSSUUNNITELMAN HYVÄKSYMINEN.....	27
11.1. Pelastus- ja turvallisuussuunnitelman tarkistaminen.....	27

YHTEENVETO PELASTUSSUUNNITELMASTA Pelastusviranomaisille ilmoittamista varten...28

LIITTEET:	TOIMINTAOHJEKANSIO.....	30
LIITE 1	TOIMINTAOHJEET HÄTÄ- JA ONNETTOMUUSTILANTEISSA.....	31
	Hätäilmoitus.....	31
	Sisäinen hälyttäminen.....	32
	Kuulutus esimerkkejä.....	33
LIITE 2	TOIMINTAOHJE VÄKIVALLAN UHATESSA/VÄKIVALTATILANTEESSA...	34
	Kiusaamistilanne.....	35
	Vakava väkivalta tai sen uhka.....	36
	EI – AKUUTTI –tilanne.....	37
LIITE 3	TOIMINTAOHJE VAHINKO- JA VAARATILANTEESSA.....	38
	Toiminta oppilaalle sattuneessa onnettomuustilanteessa.....	38
	Toiminta henkilökunnalle sattuneessa onnettomuustilanteessa.....	39
	Toiminta tapaturman tai sairauskohtauksen sattuessa.....	40
LIITE 4	TOIMINTAOHJE TULIPALOTILANTEESSA.....	41
LIITE 5	TOIMINTAOHJE PELASTAUTUMISEEN - POISTUMISPAIKAT.....	42
LIITE 6	TOIMINTAOHJE LÄHIYMPÄRISTÖN ONNETTOMUUSTILANTEESSA.....	43
	Toiminta kaasuvaara- / säteilyvaaratilanteessa (Yleinen vaara -merkki).....	43
LIITE 7	TOIMINTAOHJE KOULU-UHKAUS TILANTEESSA.....	44
	Uhkauksen vastaanottolomake.....	45
	Uhkauksen arviointilomake.....	46
LIITE 8	TOIMINTAOHJE KATASTROFITILANTEESSA MAAILMALLA.....	47
LIITE 9	JUHLIEN JA TILAPÄISMAJOITUS PELASTAUTUMIS- JA TURVAOHJE.....	48
LIITE 10	TOIMINTAOHJE KOULUN ILTAKÄYTTÄJILLE TULIPALOTILANNE.....	49
LIITE 11	TOIMINTAOHJE KRIISITILANTEISSA .....	50
	Toiminta oppilaan kuolemantapauksessa.....	50
	Toiminta henkilökunnan kuolemantapauksessa.....	51
	Toiminta työyhteisön kriisitilanteessa.....	52
LIITE 12	VIESTINTÄSUUNNITELMA.....	53
LIITE 13	TOIMINTAOHJE PALOILMOITTIMEN HÄLYTTÄESSÄ.....	54
LIITE 14	KOULUN POHJAPIIRRUSTUKSET .....	55

## PELASTUS- ja TURVALLISUUSSUUNNITELMA

### YHTEYSTIEDOT

**Koulun nimi:** Lauttakylän lukio  
**Osoite:** Lauttakylänkatu 22,  
32700 HUITTINEN  
**Sijainti:** Satakunnan pelastuslaitokselta noin 3 km

**PUHELINNUMEROT** 044 560 4281/rehtori  
044 5604283/kanslia  
044 5604285/opettajainhuone  
050 3946767/talonmies 044 560 4132/kiinteistöpäivystys  
0505384150/terveydenhoitaja  
email: [timo.makinen@huittinen.fi](mailto:timo.makinen@huittinen.fi)

**YLEINEN HÄTÄNUMERO** 112

**POLIISI** 112

**Yhteystiedot Satakunnan pelastuslaitokseen:**

**Päivystävä palomestari** 044 701 7353

**Aluepalomestari Jari Eno** 044 701 7389 tai 02-621 7385 (paloasema)

**Huittisten paloasema** 02-621 7385, 044 701 7393, 044 701 7392

[www.satapelastus.fi](http://www.satapelastus.fi)

## 1. JOHDANTO

Lauttakylän lukio antaa lukiokoulutusta sekä nuorisoasteella että iltaisin aikuisopiskelijoille. Opiskelijat tulevat Huittisista ja lähikunnista.

Lauttakylän lukion tulee luoda turvalliset olosuhteet opiskelijoille, talossa työskenteleville sekä tilapäisesti talossa kävijöille kaikissa olosuhteissa; normaaliolosuhteissa, onnettomuuden / suuronnettomuuden sattuessa sekä poikkeusoloissa. Tässä pelastuslain (379 / 2011) määräämässä sekä pelastustoimiasetuksen tarkoittamassa suunnitelmassa esitetään Lauttakylän lukion rakenteelliset järjestelyt, turvallisuusvarustus sekä miten Lauttakylän lukion eri henkilöstöryhmien tulee ennaltaehkäistä, toimia ja kehittää toimintaansa, jotta tapaturmilta ja onnettomuuksilta välttyttäisiin sekä toimintaohjeita miten sitten toimitaan, jos kaikesta huolimatta tapahtuu onnettomuus tai sairauskohtaus. Suunnitelma on tehty normaaliajan tilanteita varten, siinä on otettu silti huomioon myös poikkeusolot. Suunnitelmaa ylläpitää Lauttakylän lukion rehtori ja sen hyväksyy Satakunnan pelastuslaitoksen Huittisten yksikön edustaja/vastuupalotarkastaja yhdessä rehtorin kanssa.

### 1.1. Pelastussuunnitelman tarkoitus

Pelastussuunnitelmassa on toimintaohje mahdollisten kriisi-, vaara- ja henkilöturvallisuustilanteiden varalle. Sen tarkoituksena on koulun toiminnan turvaaminen ja toiminnan nopea käynnistyminen vaaratilanteen tai uhan aikana tai sen poistuttua.

Suojelusuunnitelmaan tutustuminen:

- Vakituinen henkilöstö on tutustunut tähän suunnitelmaan.
- Uuden työntekijän työhön perehdyttämiseen kuuluu myös tutustuminen tähän suunnitelmaan.
- Myös opiskelijoille tehdään tutuksi ao. suunnitelma.

Suunnitelma kattaa erilaiset onnettomuustyyppit; sairauskohtaukset, tapaturmat, tulipalot, rikokset, luvattoman tunkeutumisen tiloihin sekä jätteiden käsittelyn ja haitalliset päästöt.

Suunnitelma käsittää kolme vaihetta:

Normaaliaika, jota varten luotu turvallisuusjärjestelmä on pohjana myös muille vaiheille.

Suuronnettomuus, joka vaatii alueellisia suojaustoimia.

Poikkeusolot, joiden johdosta on saatettu voimaan väestönsuojalain määräyksiä.

## **2. KOULUN YLEISKUVAUS JA HENKILÖMÄÄRÄT**

### **2.1. Toimitilat, alueet**

#### **HENKILÖMÄÄRÄT JA HEIDÄN SJOITTUMISENSA**

Lauttakylän lukiossa opiskelee noin 200 opiskelijaa, jotka ovat iältään 16 - 20 -vuotiaita. Lukiossa opettajia on 21. Lisäksi lukiossa työskentelee koulusihteeri, kaksi siivoojaa ja keittäjä. A-osassa toimii myös Lauttakylän koulun erityisopetus, Lautta 1, jossa työskentelee kolme opettajaa ja 11 ohjaajaa sekä Pellonpuiston koulun biologian, maantieteen ja kuvataiteen opetus yhteensä kolme opettajaa sekä noin 60 oppilasta.

Henkilöstön sijoittuminen koulupäivinä klo 8.30 – 14.35:

A-OSA:

1. Kerros: Erityisopetus: Kolme luokkaa, joissa yhteensä 24 oppilasta ja kolme opettajaa.
2. Kerros: Pellonpuisto: Kaksi luokkaa, joissa yhteensä noin 40 oppilasta ja kaksi opettajaa. Kuvataiteen kaksi luokkaa, joissa 1 – 2 opettajaa ja 20 – 40 oppilasta.

B-OSA:

0. Kerros: Autotalli, lämmönjakuhuone, henkilökunnan taukotila, oppilaskunnan tilat ja terveydenhoitajan ja koulupsykologin vastaanottotilat.
1. Kerros: Kaksi matematiikan luokkaa, biologian ja maantiedon luokka ja fysiikan luokka, joissa yhteensä neljä opettajaa ja max 140 opiskelijaa.
2. Kerros: Uskonnon, äidinkielen ja tietotekniikan luokat, joissa kolme opettajaa ja max 90 opiskelijaa. Kanslia ja rehtorin huone sekä kopiointitila ja kuuluttamo.
3. Kerros: Historian-, ruotsin-, englannin luokat sekä kielistudio, joissa neljä opettajaa ja max 140 opiskelijaa. Lisäksi opinto-ohjaajan tilat sijaitsevat kolmannessa kerroksessa.

A- JA B-OSAN VÄLI:

Alakerrassa aulatilaa ja yläkerrassa opettajainhuone.

C-OSA:

Alakerrassa ruokala, keittiö, siivouskeskus sekä yläkerrassa juhla- ja liikuntasali.

Liikuntatunnit pidetään ulkona keskus kentällä, jalkapallokentällä, vanhalla urheilukentällä tai maastossa Kännövuorella. Sisäliikunta pidetään Huhkolinnassa ja/tai lukion juhlasalissa. Tilapäisesti liikuntaa pidetään jäähalli Arenassa ja HAYO:n tiloissa.

## **Koulun käyttö iltaisin**

Lauttakylän lukion aikuislinja pitää tuntinsa arki-iltoina (ma – to) klo 17.20 – 20.10. Juhlasalissa on joka arki-ilta lähinnä liikuntatoimintaa. Viikonloppuisin juhlasalissa on erilaisia tilaisuuksia. Koulussa järjestettävien juhlien ja tilapäismajoituksen turva- ja pelastautumisohjeet on esitetty suunnitelman liitteessä. **LIITE 9**. Sen lisäksi koulun järjestämät vanhempainillat ja luentotilaisuudet varaavat juhlasalia n. 8 – 10 kertaa vuodessa.

Vakuutus: Huittisten kaupunki on vakuuttanut tilat ja henkilöstön.

### **2.1.1 Pysäköintialueet**

Henkilöautoille on merkityt pysäköintipaikat, ainoastaan taksit, hälytysajoneuvot ja huoltoajoneuvot saavat ajaa ja pysäköidä etupihan piha-alueelle.

Opettajat osallistuvat itse esimerkkinä turvallisuusopetuksen antamiseen ja osallistuvat myös valvontaan. Myös muu koulun henkilökunta toimii esimerkkinä ja osallistuu tehtäviensä puitteissa turvallisuusjärjestelyjen valvontaan. Oppilaat ja muut koululla toimivat henkilöt noudattavat turvallisuusjärjestelyjä.

## **2.3. Koulun käyttö iltaisin**

### **2.3.1. Juhlien pelastautumisohje sekä ohje tilapäiseen majoitukseen**

#### **Koulussa järjestettävien juhlien pelastautumisohje**

- Tilaisuutta varten nimetään henkilökunnan joukosta erikseen turvallisuusvastaava, (jollei rehtori, vararehtori tai turvallisuusvastaava ole paikalla), joka johtaa poistumistilannetta.
- Palotarkastajan määrittämää juhlatilan suurinta henkilömäärää ei ylitetä
- Poistumisreittien tulee olla kaikissa olosuhteissa esteettömiä
- Käytettävät sähkölaitteet ovat hyväksytyjä ja toimivia eikä virtalähteitä ylikuormiteta
- Elävää tulta ei pääasiallisesti käytetä juhlan aikana. Poikkeuksista ja ehdoista päättää rehtori (esim. adventtikynttilän sytytys)
- Hätäpoistumistilanteen varalta on olemassa suunnitelma ja kullekin poistumisreitille nimetään henkilökunnan keskuudesta vastuhenkilö
- Ensiapuvälineet ja ensiaputaitoisia henkilöitä on juhlan aikana paikalla
- Kiinteistön pelastusreittien käyttökelpoisuus tarkastetaan ennen juhlan alkua



## Koulussa järjestettävän tilapäismajoituksen (yökoulu) turvaohje

Tarkista, että

- aiotusta majoituksesta on tehty kirjallinen ilmoitus pelastuslaitokselle
- luokassa on tilaa vähintään 3m<sup>2</sup> / oppilas
- oppilaista on lista, jossa on läsnäolijoiden tarkka lukumäärä, nimet ja yhteystiedot
- ulkopuolisia vierailijoita ei päästetä sisään paitsi poikkeustapauksissa
- yöksi on nimetty vähintään kaksi valvojaa, joista toinen tuntee rakennuksen hyvin.
- **valvojilla on koulun turvallisuussuunnitelma, jonka he ovat etukäteen käyneet läpi**
- toinen valvojista kiertää majoitustiloissa
- osastoitavat ovet ja palo-ovet pidetään kiinni
- majoitusluokissa on palovaroitin
- majoitusluokat sijaitsevat niin, että luokilla on vähintään kaksi toisistaan riippumatonta uloskäytävää

### 2.4. Turvallisuusorganisaatio

*Suojeluhenkilöstö:*

Suojelujohtaja: Rehtori Timo Mäkinen

Apulaissuojelujohtaja: vararehtori Sami Kaisko

Osien ja kerrosten vastuuhenkilöt:

A-osa 1. kerros: Sari Kuusisto

B-osa 2. kerros: Elina Korpela

B-osa 1. kerros: Jussi Marttila

B-osa 2. kerros: Jari Ekberg

B-osa 3. kerros: Sami Kaisko

C-osa: Anu Hakala

Ensiaputaitoiset:

Palontorjunnan vastuuhenkilöt: samat kuin suojelujohtajat ja kerrosten vastuuhenkilöt

Keskus: rehtorin huone

Tekninen henkilökunta: talonmies Timo Marttila

Väestönsuojan hoitaja ja apulainen: kerrosten vastuuhenkilöt

Työsuojelupäällikkö: Antti Hirvineva

Koulun rehtori vastaa kokonaisturvallisuudesta, kuten kaikesta muustakin koulun toiminnasta.

Suojelujohtajan tehtävänä on seurata ja kehittää rakenteellista turvallisuutta, turvavälineiden tarvetta ja kuntoa sekä eri henkilöstöryhmien mahdollista koulutusta ja turvallisuuskäyttäytymistä sekä tarttua havaitsemiinsa epäkohtiin.

Koulun rehtorille ilmoitetaan kaikki turvallisuustapahtumat ja havaitut epäkohdat. Rehtori laatii ja ylläpitää turvallisuussuunnitelmaa ja valmistelee sisäiset turvatarkastukset sekä poistumiskoulutusten järjestämiset.

Mikäli koululla järjestetään suurehko yleisötapahtuma (esim. messut) tehdään ylimääräinen turvatarkastus (sisäinen), jossa kiinnitetään huomiota poistumisteiden kulkukelpoisuuteen ja niiden merkitsemiseen sekä paloturvallisuuteen. Vieraille annetaan tilojen vuokrauksen yhteydessä myös vuokraussäännöt, josta löytyvät toimintaohjeet esim. tulipalon sattuessa.

Kiinteistöhoitaja / talonmies vastaa kiinteistöteknisestä huollosta ja valvonnasta, päivisin kulunvalvonnasta sekä työkuvan puitteissa esimerkiksi piha-alueiden hiekoituksesta ja muista yleiseen turvallisuuteen vaikuttavista seikoista.

Terveystenhoitaja ottaa osaa turvallisuuden ylläpitämiseen arvioimalla tapaturmariskejä sisä- ja ulkotiloissa, ylläpitää ensiapukaappia sekä tekee aloitteita turvallisuuden kehittämiseksi.

Keittiön emäntä vastaa ruoan valmistus- ja ruokailutilojen palo- ja tapaturmantorjunnasta. Kukin opettaja vastaa omasta opetusryhmästään ja johtaa palohälytyksen sattuessa ryhmänsä kokoontumispaikalle. Mikäli hälytys sattuu välitunnin aikana, niin ryhmänohjaaja siirtyy oman luokkansa kokoontumispaikalle.

### **3. RISKIT**

#### **3.1. Onnettomuus- ja vahinkoriskit**

##### **Veden saastuminen**

- tuotanto tai toiminta pysähtyy
- viallinen tuotanto
- sairastunut henkilöstö
- saastunut tehdas tai laitos

##### **Ydinlaskeuma**

- tuotanto tai toiminta pysähtyy joksikin aikaa
- raaka-aineiden saanti vaikeutuu

-toimitukset häiriintyy

-rajoitettu tuotanto

-terveysriski

### **Tulipalo**

-tuotanto tai toiminta pysähtyy

-tapaturmavaara

-savu- ja vesivahingot

-räjähdysvaara

### **Vaarallinen kaasupilvi**

-tuotannon tai toiminnan hetkellinen pysähtyminen

-osittaiset raaka-ainevahingot

-myrkytysvaara

### **Liikenneonnettomuus**

-myrkytysvaara

-henkilövaara

-palovaara

-räjähdysvaara

-osittainen toiminnan keskeytys

### **Terroriteko**

-muuntamopalo

-liiketoimintariski

-räjähdysvaara

-tulipalovaara

-henkilövaara

-toiminnan keskeytys

## **3.2. Sisäiset riskit**

Varsinaisesti vaaralliseksi luokiteltavaa vaarallista toimintaa koululla ei ole. Vain normaalit tapaturmariskit ja tulipalojen mahdollisuus. Kiinteistöjen vaaroja ovat oikosulut, tulipalot ja putkistovuodot.

## ***Olennaiset vaara- ja häiitatekijät***

fysiikan-kemian eräiden tulenarkojen, myrkyllisten ja syövyttävien kemikaalien käyttö, sähkötapaturmat ja kaasupolttimen käyttö

biologian opetuksen kemikaalien käyttö

liikunnan opetuksessa telinevoimisteluun, palloilulajeihin yms. liittyvät loukkaantumisriskit

musiikin opetuksessa soittimien melutaso

## ***Vaara- ja häiitatekijöiden arviointi turvallisuuden ja terveellisuuden kannalta***

**Työpaikalla tehdään säännöllisesti työsuojelutarkastuksia. Laitteet ja koneet pidetään työsuojeluhallinnon edellyttämässä kunnossa ja niiden käytössä noudatetaan turvallisuusohjeita.**

**Fysiikka-kemia:** Fysiikan ja kemian luokissa on hätäsuihku, alkusammutin, sammutuspeite ja sähkövirtapiirien hätäkytkin. Palavien aineiden opetuksessa korostetaan tulenarkuutta ja mahdollista räjähdysvaaraa. Nestekaasun käytössä noudatetaan erityistä huolellisuutta ja syövyttävien aineiden käsittelyssä käytetään suojavaatetusta. Aineen myrkyllisyydestä on aina ilmoitettava oppilaille ja tarvittaessa käytettävä vetokaappia. Jokaisen luokan kemikaalivaraston yhteydessä on aineiden käyttöturvallisuusopas.

**Biologia:** Kemikaaleja käytettäessä ja muiden oppilastöiden yhteydessä oppilaille ilmoitetaan vaaratekijöistä, joista tiedot ovat opettajilla ”Biologian ja maantiedon työturvallisuusohjeita ja – määräyksiä” –nimisessä kirjasessa. Luokkahuoneissa on sähkövirran hätäkytkin mikroskooppi-töiden yhteydessä mahdollisesti tapahtuvien oikosulkujen varalta.

**Liikunta:** Kaikissa peleissä ja lajeissa pyritään ohjeiden ja neuvojen avulla sekä suojavarusteiden avulla jo ennalta ehkäisemään loukkaantumista ja vaarallisia tilanteita.

**Musiikki:** Musiikin opetuksessa ongelman muodostavat eräiden soitinten melutasot. Oppilaille korostetaan kuulonsuojelun tärkeyttä ja merkitystä. Koska luokassa on paljon sähkölaitteita, on sähköturvallisuuteen, johtojen ja pistorasioiden kuntoon kiinnitettävä huomiota.

**Henkinen työsuojelu:** Työnohjauksen järjestämisestä opettajille vastaa työterveyshuolto.

**Muu fyysinen työsuojelu:** Kiinteistönhoitaja huolehtii siitä, että laitteiden ja paikkojen korjaukset eivät viivästyisi kohtuuttomasti ja tuottaisi näin vaaraa työturvallisuudelle.

**Keittiö:** Koska työtilat ovat myös kosteita, sähkölaitteiden kunto tarkistetaan vuosittain. Käsiammutin on ruokalan päässä. Melutason alentamiseksi tulee eristää laitteista tulevaa melua ja käyttää tarvittaessa kuulosuojaimia. Henkisen työsuojelun koulutusta ja ohjausta saa työterveyshuollosta.

**Siivoustoimi:** Siivoustyön turvallisuusriskejä lattioiden hoidossa ovat peruspesussa liukkaus ja sähkölaitteet, muuten meluisa työympäristö. Tapaturmien välttämiseksi käytetään apuvälineitä, joiden kunto tarkistetaan aina ennen käyttöä.

### 3.3. Ulkoiset riskit

Koulumatkoilla on aina esim. liikennetapaturmariskit, murrot, luvatta alueelle saapuvat, tuhopolttoriski.

#### 3.3.1. Rikosten ehkäisy

Ilkivalta, murrot, varkaudet aiheuttavat rahallista vahinkoa ja haittaa toiminnan jatkuvuudelle. Luvaton sisään murtautuminen lisää myös tuhopolton mahdollisuutta. Hankaloittamalla rikoksen teon mahdollisuutta voi oleellisesti lisätä turvallisuutta, samoin järjestyssäännöin, valvonnalla ja toimintaohjein pyritään ehkäisemään ko. rikoksia.

Kulunvalvonta koulutyön aikana kuuluu henkilökunnalle omien tehtävien ohessa. Jokainen on velvollinen puuttumaan asiaan, jos havaitsee asiatonta liikkumista koulun tiloissa. Epäkohdista ilmoitettava koulun rehtorille. Kulunvalvonnasta vastaa illalla iltakäyttäjien vastuuhenkilöt.

### 3.4. Toiminta kiusaamistapauksissa

#### Henkisen ja fyysisen väkivallan torjunta

##### *Opetukseen osallistuvalla on oikeus turvalliseen opiskeluympäristöön*

Kiusaamisella tarkoitetaan toistuvaa henkistä tai fyysistä väkivaltaa, jonka yksi tai useampi lapsi tai aikuinen kohdistaa yhteen ja samaan uhriin. Kiusaaminen on tarkoituksellisesti toista vahingoittavaa, erotukseksi leikistä tai tasaveroisten tavanomaisesta nahistelusta. Kiusaaminen ei ole luokan muusta sosiaalisesta elämästä irrallaan oleva asia, vaan se liittyy usein kokonaisvaltaiseen "ihmisarvon menetykseen vertaisryhmässä".

Kiusaaminen on pahan mielen aiheuttamista, joka on

- tahallista
- toistuvaa
- kohdistuu suhteellisen puolustuskyvyttömään lapseen tai nuoreen

Kiusaamisen muotoja ovat toistuva ja rasittava:

hakkaaminen, tyrkkiminen, potkiminen, nipistely, maahan kaataminen, kamppaaminen, puskeminen, hiuksista vetäminen, kuristaminen, esineillä heittäminen ja kaikki muu käsiksi käyminen

pilkkaaminen, lällätys, ilkkuva matkiminen, muu solvaaminen ja häpäisy

pelottelu, uhkaaminen, kiristäminen, syrjiminen, eristäminen, pakottaminen tekemään jotakin, tahallinen väärinneuvominen, perättömien juttujen keksiminen, pahojen juurujen jatkaminen

tois(t)en yllyttäminen yhtä vastaan, toisen puolustamisen estäminen tai puolustajan uhkaaminen, yksin jättäminen, kaverin "varaaminen", työryhmistä - peleistä ja leikistä poisjättäminen

rahan kiristäminen, tavaroiden piilottelu, tavaroiden luvatta ottaminen ja särkeminen, muu haitanteko

Kiusaajien luultiin aiemmin kärsivän huonosta itsetunnosta. Tutkimuksissa on kuitenkin selvinnyt, että kyse on enemmän kiusaajien pätemisen tarpeesta. Kiusaajat ovat myös itse voineet aiemmin joutua kiusatuksi. Monille sivustakatsojille ja osallistujille kiusaaminen voi olla ajanvietettä. Äärimmillään kyse on vallankäytöstä ja nokkimisjärjestyksen ratkomisesta väkivallan keinoin.

Kiusaamisen vähentämisessä pitäisi kiinnittää huomio koko ryhmään, niin että kiusaaja ei saa tukea ryhmästä (ei yleisöä, ympärillä naureskelijoita tai muita kiusaamiseen mukaan menijöitä jne.) ja että yhä useampi asettuu kiusatun puolelle tai osoittaa, ettei hyväksy kiusaamista.

Kiusaamistilanteita ennaltaehkäistään parhaiten luomalla turvallinen, suvaitsevaisuuteen ja toisten huomioimiseen kannustava työskentelyilmapiiri. Siihen kuuluu asiallinen ja toisia kunnioittava kielenkäyttö ja tasa-arvoinen kohtelu. Aikuisten tehtävänä on toimia vastuullisina aikuisina.

Toimintaohje kiusaamistilanteissa on esitetty liitteessä. **LIITE 2.**

### **3.5. Vakava väkivalta tai sen uhka**

Vakavalla väkivallalla tai sen uhalla tarkoitetaan tilannetta, jossa yksi tai useampi henkilö on välittömässä hengen- tai vakavan loukkaantumisen vaarassa. Uhkaustilanteessa tulee selvittää uhkauksen alkuperäinen vastaanottaja (jos uhkauksen vastaanottaja on oppilas). Keskustele hänen kanssaan uhkauksesta – pyydä henkilöä kertomaan miten uhkaus oli ilmennyt jne., keskity faktoihin – vaikuttaako kyseessä olevan välitön uhka vai ei, kohdistuuko uhka yhteen vai useampaan ihmiseen, onko uhkaus realistinen, onko kyseessä puhdas ilkivalta, pila huhu?

Poliisilla on oma ohjeistuksensa uhka-arvion tekemiseen. Poliisin kanssa yhteistyössä koulussa voidaan suorittaa ns. hiljainen etsintä, eli koulutilojen läpikäynti tuntemattomien henkilöiden, outojen laukkujen, pakettien tms. löytämiseksi, ja koulun toimintaa voidaan jatkaa normaalisti. Poliisi voi ohjeistaa lopettamaan koulutyön loppupäivän ajaksi ja tällöin koulussa voidaan suorittaa perusteellisempi etsintä.

Sitouttamalla oppilaat koulun järjestyssääntöihin ja rutiineihin kouluun luodaan turvallinen ilmapiiri. Rehtori perehdyttää uuden työntekijän kriisitilanteiden ehkäisyyn ja torjuntaan hätätilanteessa. Toimintaohjeet toimimiselle akuutissa ja ei kiireellisessä väkivaltatilanteessa on annettu liitteessä. **LIITE 2.**

### **3.6. Avainturvallisuus**

Ovet menevät lukkoon sähköisesti klo 14.45, aikuislinjan tuntien aikana pääovet ovat auki klo 17.00 – 20.00 ja kulunvalvonta toimii illalla. Vartiomies tarkastaa koulun muutaman kerran illalla/yöllä. Hississä on turvahälytys. Hallinto-ohjelmien varmuuskopiot säilytetään eri paikassa kuin koneet ja tietokoneet on turvamerkitty. Avainten luovutuksista pidetään asiakirjaa, jota säilytetään holvissa.

### 3.7. Valaistus

Asiallinen ja kunnossa oleva ulkovalaistus on osa tapaturmien torjuntaa, mutta myös omiaan pitämään luvattomat henkilöt poissa opiston alueelta ja tiloista. Hyvän valaistuksen on myös havaittu vähentävän tuhopolttoriskiä.

### 3.8. Jätteet, päästöt

Siisteys ja hyvä järjestys on tapaturma- ja palontorjunnan perusta. Jätteiden käsittely on myös työtä turvallisen tulevaisuuden puolesta.

- \* Jätepaperi kerätään jätepaperin keräyspisteeseen
- \* Biojäte viedään keräyspisteeseen, jätteelle tarkoitettuun astiaan, josta paikallinen yrittäjä käy viikoittain tyhjentämässä astiat.
- \* Sekajäte viedään isoon roskasäiliöön.
- \* Ongelmajätteet toimitetaan keräyspisteeseen, joka sijaitsee Satakunnan pelastuslaitoksen Huittisten toimipisteen takapihalla.
- \* Päästöjä viemäriin pyritään välttämään.

## 4. KOULUN NORMAALIAJAN TURVALLISUUS

Hyvin suunniteltu ja organisoitu normaaliajan turvallisuuden ylläpito toimii hyvänä pohjana myös varauduttaessa poikkeusolojen ja suuronnettomuuksien varalle. Henkilöstön tulee ennaltaehkäisevillä toimenpiteillä ja valvonnalla pyrkiä estämään hätä- ja onnettomuustilanteet.

### 4.1. Tapaturmat ja sairauskohtaukset

Tapaturmien ehkäisemiseksi ja vahinkojen lievittämiseksi:

Noudata turvallisia työtapoja

Ilmoita havaitsemistasi riskitekijöistä koulun rehtorille

Opettele tekemään hätäilmoitus

Selvitä missä on ensiapulaukku tai kaappi, parit

Selvitä ketkä ovat ensiaputaitoisia

Vaikean tapaturman tai sairauskohtauksen sattuessa totea, hengittääkö potilas ja sykkiikö hänen sydämensä. Tee sen jälkeen hätäilmoitus lähimmällä puhelimella aluehälytyskeskukseen (112), aloita elvyttäminen, jos mahdollista kutsu lähiympäristöstä apua. Hätäilmoitus on suunnitelman **LIITE 1**. Sisäisen hälyttämisen ohjeistus on esitetty liitteessä **LIITE 1b**

Koululla ollessaan terveydenhoitaja vastaa ensiaputoimista, muina aikoina koulun henkilökunta tai muu ensiapukoulutuksen omaava koululla oleva henkilö. Ensiapukaappi löytyy opettajainhuoneesta ja luokasta B116. Ensiapukaappien asianmukaisesta täyttämisestä huolehtii koulusihteeri. Toimintaohje tapaturmien ja äkillisiä sairaustapauksia varten on **LIITE 3**.

#### 4.1.1. Työterveydenhuolto

Huittisten terveyskeskuksessa on terveydenhoitajan vastaanotto arki-aamuisin. Työterveydenhoitaja ohjaa asiakkaan tarvittaessa työterveyslääkärin vastaanotolle työperäisessä ja työkykyyn merkittävästi vaikuttavissa sairauksissa.

Säännöllisin välein tapahtuvat työterveystarkastukset ovat tärkeitä kaikille työkunnan seuraamiseksi ja säilyttämiseksi erityisesti niille henkilöille, jotka työskentelevät vaarallisten kemikaalien kanssa tai joille meluallistatus on suuri. Fyysisen työkunnan ylläpitämiseksi työnantaja järjestää erilaisia kuntoilutempauksia ja antaa työntekijöille mm. ilmaiset uintivuorot uimahalliin ja kuntosalin käyttöön sekä ryhmille koulujen liikuntasalin noin kerran viikossa.

#### 4.2. Tulipalo

Koulun päivittäistä paloturvallisuutta on yleinen siisteys ja järjestys sekä toimiva jätehuolto. Koneiden lähistöllä tai sähkölaitteisiin kertyvä pöly ja työtiloihin jätetty pakkausmateriaali voivat olla palon lähteitä samoin kuin tyhjentämättömät jätteastiat tai palovaarallisten aineiden tyhjentäminen muualle kuin kannelliseen palamattomaan astiaan.

Ilmanvaihtojärjestelmän puhdistus on kiinteistön vastuulla. Ilmanvaihtokanavat ja laitteistot puhdistetaan viiden (5) vuoden välein (SM:n asetus no 802 / 2001 / 3§). Ruokalan ilmanvaihtokanavat ja laitteistot sekä rasvasuodattimet puhdistetaan kerran kuukaudessa. Tupakointi koulussa ja koulun alueella on kielletty.

Palovaara on erittäin suuri töissä, joissa syntyy kipinäointia tai joissa käytetään kaasuliekkiä, avotulta tai kuumailmapuhallinta. Jokaisen, joka on tekemisissä tulitöiden kanssa, on oltava tietoinen paloriskistä. Avotulta, hitsausta, hiomista yms. palovaaraa aiheuttavan työn opettajalla pitää olla voimassa oleva tulityökortti. Mikäli tulitöitä joudutaan tekemään esim. korjausten yhteydessä, noudatetaan tilapäisen tulityöpaikan ohjeita.

Lähes joka toinen palo on tuhopoltto. Tuhopoltot sytytetään tavallisesti kellarissa, ullakolla, jätekatoksessa tai rakennuksen seinustalle jätetyssä jätetasassa. Tuhopolttoja estetään mm. välttämällä näitä helppoja sytytyskohtia, pitämällä murtosuojaus kunnossa ja kiinnittämällä huomiota riskikohteiden valaistukseen.

Nopea järjestynyt poistuminen on keskeinen tekijä. Poistumisreitit on merkitty poistumisvaloilla tai kilvillä. Merkittävät poistumisreitit ei saa tukkia edes tilapäisesti ja reitillä olevat ovet on voitava avata sisäpuolelta ilman avainta. Eri tiloissa ja eri tilanteissa käytettävät reitit ja niiden riittävyys on suunniteltava ja opetettava henkilökunnalle ja opiskelijoille. Palon sattuessa poistumiskäsky annetaan suullisesti. Ohje toiminnasta tulipalon sattuessa on **LIITE 4**.

Järjestäytyneen poistumisen johtaminen palotilanteessa on opettajien keskeinen tehtävä. Opettajat ohjaavat kukin oman ryhmänsä, tilanteen mukaan turvallisimman reitin kautta, nopeasti, mutta ryntäilemättä ulos kokoontumispaikalle. Opettaja kulkee itse viimeisenä. Luokasta lähdettäessä suljetaan ikkunat ja ovet. Poistumisen jälkeen pysytään kokoontumispaikalla, mistä ei saa poistua



ennen kuin sammutusta johtava pelastushenkilöstö antaa poistumiseen luvan. Kokoontumispaikan tarkoituksena on antaa mahdollisuudet tarkistaa ovatko kaikki todella päässeet ulos rakennuksesta. Ohjeet poistumisesta on kaikissa tiloissa joissa oleskellaan pysyväisluonteisesti. Ohje **LIITE 5**.

Palokunnan toimintamahdollisuuksien ylläpitäminen on koulun henkilöstön keskeisiä tehtäviä. Tämä kohta koostuu muun muassa palon rajoittamisesta sulkemalla ovet, ikkunat, ilmanvaihto, opastamalla palokunta palokohteelle ja pitämällä palokunnan hyökkäysreitit vapaina mm. paloautojen kulkua estävistä rakenteista, istutuksista ja pysäköidyistä autoista. Etäisyys pelastusasemalta koululle on noin 3 km, joten palokunnan tulo kestää noin 4-6 minuuttia. Maallikoiden ei pidä ottaa riskejä vauhtiin päässeen tulipalon sammuttamisella, mutta jos palo on pieni, on jokaisen henkilökuntaan kuuluvan osattava käyttää alkusammutusvälineitä. Myrkyllinen savu leviää nopeasti, joten välitön poistuminen ja ovien sulkeminen on tärkeää.

Koulussa on AUTOMAATTINEN PALOILMOITINJÄRJESTELMÄ. Paloilmoitinkeskus sijaitsee B-osan kadunpuoleisessa päädyssä. Toimintaohje paloilmotittimen hälyttäessä on esitetty liitteessä. **LIITE 13**. Koululle on hankittu normaali alkusammutuskalusto, joka tarkastetaan kahden (2) vuoden välein. Kiinteistöhoitaja/talonmies huolehtii sammuttimien tarkastuttamisesta. Koulu kuuluu kohteisiin, joissa palotarkastus on pidettävä kerran vuodessa.

#### **4.2.1. Sammutusvälineet**

Sammutusvälineinä rakennuksissa ovat seinäpalopostit joka kerroksessa. Lisäksi erikoisluokissa on käsisammuttimia ja sammutuspeitteitä. Kts. liitteenä olevat pohjakartat, joihin on merkitty sammutusvälineet. Alkusammutus tapahtuu henkilökunnan toimesta käyttämällä lähintä käsisammutinta tai seinäpalopostia.

#### **4.3. Ehkäisevä palontorjunta:**

Jokaisen henkilökuntaa kuuluva valvoo toimipaikallaan paloturvallisuuden säilymistä. Ilmenevistä puutteista on ilmoitettava rehtorille. Henkilökunnan on tutustuttava pelastus- ja turvallisuussuunnitelmaan ja henkilöstölle järjestetään alkusammutuskoulutusta palolaitoksen avustuksella.

Uloskäytävät ja poistumistiet on pidettävä kulkukelpoisina ja esteettöminä niin, että niitä voidaan käyttää pimeässäkin. Uloskäytävät on merkitty merkkivalaistuksella tai jälkiheijastavilla merkeillä. Alkusammutusvälineille tulee olla esteetön pääsy.

Luokissa on ohjeet poistumisen ja uhkatilanteen varalta.

### **TOIMINTA KRIISITILANTEESSA YLIOPPILASKIRJOITUSTEN AIKANA**

#### **PALOILMOITTIMEN HÄLYTTÄESSÄ**

- Valvojien johdolla poistutaan kokoontumispaikalle ja sieltä väistötiloihin (Huhkolinna, muut koulut keskustassa).

- Valvojat huolehtivat yhdessä rehtorin kanssa myös koesuoritusten siirtämisestä väistötiloihin.
- Valvojat varmistavat, etteivät kokelaat keskustele keskenään siirtymisen aikana.
- Rehtori huolehtii yhteydenpidosta ylioppilastutkintolautakuntaan.
- Valvojat kirjaavat kokeen keskeytymisen ja uudelleen aloittamisen ajankohdan
- Rehtori huolehtii jälkiraportoinnista ylioppilastutkintolautakuntaan.

## **UHKATILANTEESSA**

- Lukittaudutaan saliin
- Odotetaan lisäohjeita

## **MUUTOIN NOUDATETAAN KAIKKIA YLEISIÄ TURVALLISUUSOHJEITA**

### **5. VARAUTUMINEN SUURONNETTOMUUTEEN**

#### **5.1. Lähiympäristön onnettomuustilanne**

Todennäköisempinä mahdollisuuksina ja suunnittelun pohjana pidetään lähiympäristössä sattunutta myrkkyonnettomuutta tai Suomeen ulottuvaa säteilysaastetta. Viranomaiset ilmoittavat vaarasta ulkohälyttimillä ja antamalla sähköisten tiedotusvälineiden kautta hätätiedotteita. Ulkohälyttimillä annettava hälytysmerkki kuuluu Pellonpuiston koululle asti. Koulun rehtori tarkistaa, että kaikki ryhmät ovat sisällä ja antaa ryhmille toimintaohjeet. Koulun toiminta lakkaa laskeumatilanteessa.

Lähtökohtana on, että kaikki oppilaat kotiutetaan, samoin henkilökunta. Mikäli kotiin lähettäminen ei käy päinsä, on varauduttava suojaamaan osa oppilaista koulun tiloissa. Suojeluhenkilöstöä jää tällöin koululle. Työpaikalle jäävän henkilöstön määrää koulun rehtori. Mikäli mahdollista lievissä onnettomuustilanteissa opetusta jatketaan normaalisti, mutta ulkovälitunteja ei pidetä eikä oppilaita päästetä ulos, ei ennen kuin tilanne on selvinnyt ja viranomaiset ovat antaneet toimintaohjeet. **LIITE 6.**

Suuronnettomuustilanteessa koulun opettajienhuoneessa käynnistetään jatkuva yleisradion kuuntelu ja toimitaan viranomaisten antamien ohjeiden mukaan. Tietoja saa myös 1-verkon tekstitelevisiion pelastuspalvelusivuilta 868 tai säteilyturvasivulta 867. Puhelimen käyttöä vältetään, jotta se olisi vapaa, mikäli ulkopuoliset tahot antavat toimintaohjeita.

Myrkkysaasteissa voidaan ensiapuna oireisiin käyttää kasvojen ja silmien huuhtelua. Jos muita toimia tarvitaan, saadaan niistä ohjeet radion kautta. Säteilytilanne ei edellytä kiireisiä lisätoimia. Jos viranomaiset antavat ohjeet, jaetaan joditabletit koulun varastosta annosteluohjeen mukaisesti. Mikäli viranomaisten ohjeet edellyttävät pitkäaikaisesti välttämään ulkona oleskelua, on tarkoituksen mukaista pitää oppilaat tuntien päättyessä koululla valvonnan alaisina niin kauan kuin on tarvetta.

## 5.2. Koulu-uhkaus/pommiuhkaus

Toimiminen mahdollisen koulu-uhkauksen tai pommiuhkauksen sattuessa on esitetty toimintaohjeessa. Koulu-uhkauksen vastaanottolomake ja uhkauksen arviointi lomake. **LIITE 7.**

## 5.3. Muut onnettomuudet

Muun ulkopuolisen onnettomuuden, esimerkiksi katastrofi maailmalla, tiedottamisen hoitaa koulun rehtori. Toimintaohjeet on esitetty **LIITE 8.**

## 6. TOIMINTAOHJEET KRIISITILANTEISSA

### **KOULUN OMA KRIISIRYHMÄ** (eli laajennettu opiskeluhoitoryhmä)

koulun rehtori

koulun vararehtori

opinto-ohjaaja

terveydenhoitaja

opiskeluhoitoryhmän opettajajäsen

Kun koulun rehtori saa tiedon tapahtuneesta, hän kokoaa kriisiryhmän ja pohtii heidän kanssaan miten tilanteessa toimitaan sekä miten ja kenelle asiasta tiedotetaan eteenpäin.

### 6.1. Toiminta opiskelijan kuolemantapauksessa

#### **Välittömät toimenpiteet**

- Luokanvalvoja/rehtori kysyy perheeltä, mitä kuolemasta voidaan kertoa koulussa.
- Rehtori/luokanvalvoja kertoo koulussa faktat kuolemantapauksesta henkilökunnalle ja yhdessä sovitaan, mitä kerrotaan luokassa ja työyhteisön ulkopuolella.
- Koulu kokoontuu yhteiseen tilaisuuteen, jossa rehtori kertoo tapahtumasta, tämän jälkeen käsittelyä jatketaan omassa luokassa.

- Tiedotustilaisuuden jälkeen nostetaan lippu puolitankoon.
- Tarvittaessa rehtori ottaa yhteyttä seurakuntaan, koulupsykologiin tai muihin ammattiauttajiin.
- Rehtori laatii ilmoituksen tapahtuneesta oppilaiden koteihin. **Ilmoitukseen ei kirjata oppilaan nimeä.**

### **Muistotilaisuus koululla**

- Koululla järjestetään muistotilaisuus mieluiten vuorokauden kuluessa tapahtuman tiedotuksesta. Seurakunta auttaa tilaisuuden järjestämisessä.
- Kuolleen opiskelijan vanhemmille tarjotaan mahdollisuus osallistua muistotilaisuuteen.

### **Hautajaiset**

- Luokanvalvoja kysyy oppilaan huoltajilta, haluavatko he, että opettajat ja koulutoverit osallistuisivat hautajaisiin.
- Jos hautajaisiin osallistutaan, sovitaan kotien tiedottamisesta.
- Tärkeää on, että hautajaisiin menee mukaan myös aikuisia.

### **Jälkityö**

- Luokan opettajan kuuluu saada ammattiapua luokan kanssa tehtävään surutyöhön.
- On tärkeää kiinnittää huomiota erilaisiin surureaktioihin.
- Luokassa on hyvä keskustella tapahtuman aiheuttamista tunteista ja vaihtaa mielipiteitä.
- Oppilaan tyhjää pulpettia voidaan pitää luokassa jonkin aikaa, luokkaan voidaan tuoda hänen kuvansa ja polttaa kynttilöitä.

OPETTAJAINHUONEESSA ON SURULIPAS, KYNTTILÄ JA VALOKUVAKEHYS

## 6.2. Toiminta henkilökunnan kuolemantapauksessa

## VÄLITTÖMÄT TOIMENPITEET

- Rehtori selvittää omaisilta, minkä verran nämä haluavat kuolemantapauksesta kerrottavan.
- Rehtori järjestää tiedotustilaisuuden. Yhdessä sovitaan, mitä opiskelijoille ja koteihin kerrotaan.
- Koulu kokoontuu yhteen ja rehtori tiedottaa tapahtuneesta.
- Tiedotustilaisuuden jälkeen nostetaan lippu puolitankoon.
- Henkilökunta sopii omaisten muistamisesta (surunvalittelukortti/kukat/käynti).

### Muistohetki koululla

- Koululla järjestetään muistotilaisuus mieluiten vuorokauden kuluessa tapahtuman tiedotuksesta. Seurakunta auttaa tilaisuuden järjestämisessä.
- Omaisille tarjotaan mahdollisuus osallistua muistotilaisuuteen.
- Lisäksi voidaan järjestää muistotilaisuus esimerkiksi kirkossa myöhemmin, mikäli omaiset toivovat.

### Hautajaiset

- Rehtori kysyy omaisilta, haluavatko he että työtoverit ja / tai jotkut oppilaat osallistuvat hautajaisiin.
- Jos hautajaisiin osallistutaan, sovitaan koteihin tiedottamisesta.

### Jälkityö

- Huolehditaan, että luokalla on koko ajan joku (mieluiten tuttu) opettaja/avustaja.
- Tapahtumasta ja sen herättämistä tunteista puhutaan, opiskelijoiden reaktioita tarkkaillaan.
- Luokkaan voidaan tuoda opettajan kuva ja polttaa kynttilää.
- Kartoitetaan sekä oppilaiden että työtovereiden kriisiavun tarve. Surutyöhön otetaan tarvittaessa ammattiauttajia mukaan

OPETTAJAINHUONEESSA ON SURULIPAS, KYNTTILÄ JA VALOKUVAKEHYS

### 6.3. Toiminta työyhteisön kriisitilanteessa

#### Kriisejä työyhteisössä voi aiheuttaa esimerkiksi:

- alkoholin, lääkkeiden ja huumeiden väärinkäyttö
- työntekijän mielenterveysongelmat
- työpaikan henkilökemia
- työpaikkakiusaaminen
- työtehtävien laiminlyönti
- koulun ja yhteistyötahojen väliset ongelmat
- muut työyhteisöön liittyvät ongelmat.

#### Toimenpiteet:

- Asiaan puututaan ajoissa.
- epäilyksestä ilmoitetaan rehtorille ja tarvittaessa opetuspäällikölle
- Työnohjauspalveluiden käyttö ajoissa
- Keskustellaan asianosaisten kanssa ja tarvittaessa ollaan yhteydessä työterveyshuoltoon.
- Toimitaan hienovaraisesti. Hyödynnetään työterveyshuollon asiantuntemusta.
- Rehtori tekee tarvittaessa esityksen asian korjaamiseksi tai auttaa hoitoon ohjaamisessa.
- Asianomainen sitoutetaan sovittuihin toimenpiteisiin.
- Muita ammattiauttajia käytetään tarpeen mukaan.
- Jälkiseurannasta huolehditaan, rehtorin sekä työyhteisön tuki on erittäin tärkeää.

## 7. VIESTINTÄSUUNNITELMA

Koululla tapahtuvat järkyttävät tapahtumat voivat koskettaa laajempaakin yleisöä, jolloin joudutaan pohtimaan yhteistyötä lähikoulujen tai tiedotusvälineiden kanssa. Tiedotusvastuu on aina rehtorilla, jolle kaikki tiedotusvälineiden yhteydenotot tulisi ohjata.

Toimittajia ei tule päästää koulun alueelle haastattelemaan opiskelijoita tai työntekijöitä, koska se voi entisestään järkyttää heitä. Paras tapa välttyä median ahdisteluilta on, että rehtori antaa asiallista informaatiota tietosuojaan rajoitukset ja oikeusturvakysymykset huomioiden. Joissakin tapauksissa koulu voi tehdä lehdistötiedotteen, jossa se selostaa tapahtumien kulun.

Kriisiviestinnän tavoitteet:

Julkisuudessa syntyy oikea mielikuva tapahtuneesta

Tiedonkulku turvataan

Tiedottaminen koulujen kriisitilanteissa:

Tiedotusvastaava

Tiedottaminen työntekijöille ja oppilaille

Tiedottaminen koulutusjohtajalle ja koulutusjohtaja tiedottaa muille rehtoreille

Tiedottaminen koteihin

Ohjeet median kanssa toimimiseksi

Tiedottamisen ohjeet:

Koulussa kriisin havaitsevan henkilön vastuulla on tiedon pikainen siirtäminen eteenpäin rehtorille.

Rehtorin tehtävänä on analysoida tilanne ja ottaa yhteyttä tarvittaviin tahoihin ja asiantuntijoihin. Rehtori huolehtii sisäisestä viestinnästä ja tiedottaa koulutusjohtajalle. Koulutusjohtaja tiedottaa muille rehtoreille.

Koulutusjohtaja arvio tilanteen, sen vakavuuden ja vaikutukset sekä hankkii tiedot kriisin tiedottamista kasvat- ja opetusprosessin ulkopuolelle, koulutusjohtaja ilmoittaa tilanteesta kaupunginjohtajalle, he sopivat yhdessä tiedotusvastuusta. Onnettomuustilanteissa tiedotusvastuu kuuluu pelastustöitä johtavalle viranomaiselle.

## **8. VARAUTUMINEN POIKKEUSOLOIHIN**

Poikkeusolojen valmius perustuu normaaliajan järjestelyihin. Turvallisuusorganisaatio toteuttaa lisätoimet viranomaisten antamien käskyjen mukaan. Poikkeusoloissa koulun tilat on varattu puolustusvoimien käyttöön. Toimintaohje säteilytilanteessa ja toimintaohje yleisen vaaramerkin tullessa on **LIITE 6**.

### **8.1. Sodanuhka**

Koulun toiminta voidaan keskeyttää, mutta on varauduttava myös sen jatkumiseen niin pitkään kuin on mahdollista. Tällöin on varauduttava erityisen nopeaan suojautumiseen tai mahdolliseen oppilaiden kotiuttamiseen.

### **8.2. Aseellinen kriisi (sotatila)**

Koulutoimintaa ei ainakaan alkuvaiheessa jatketa. Koulun tiloja voidaan käyttää muuhun tarkoitukseen mm. tilapäismajoitukseen. Oppilaat on kotiutettava tai evakuoitava muualle. Henkilökunta on sijoitettu muihin organisaatioihin.

### **8.3. Taloudellinen kriisi**

Taloudellisessa kriisissä Koulun kannalta on merkittävintä polttoaineiden ja elintarvikkeiden säästäminen ja säännöstely. Koulu pystyy säästämään energiaa laskemalla lämpötilaa, lopettamalla lämmittämisen muuna kuin kouluaikana ja luopumalla koneellisesta tuulettamisesta. Myös valaistusta voidaan vähentää.

### **8.4. Evakuoinnit**

Opiskelu keskeytetään ja oppilaat kotiutetaan.



## 9. SISÄINEN TURVATARKASTUS

Koululla suoritetaan vuosittainen lukuvuoden alussa tapahtuva sisäinen turvatarkastus, jonka tarkoituksena on tarkistaa turvajärjestelyjen toimivuus ja antaa perusteita turvallisuusohjelman laatimiselle. Tarkastukseen osallistuu koulun rehtori, kiinteistöhoitaja sekä tarpeen mukaan myös terveydenhoitaja.

### 9.1. Varautuminen vaaratilanteisiin kiinteistön huollossa

Vastuuhenkilö (t)	Talonmies Timo Marttila 050 3946767,
Kohteen kiinteistöhuollon järjestelyt Päivystysyhteydet	Talonmies tarvittaessa paikalla. Kiinteistöpäivystys 044 5604132,
Sähköpääkeskuksen ja –muuntajan sijainti sekä sähkölaitteiden tarkastus	Sijainti B-osan alakerrassa. Tarkastuksesta vastaa Sallilan sähkölaitos / talonmies
Sähkön varavoimajärjestelyt	Ei ole.
Veden pääsulun sijainti	B-osan alakerrassa lämmönjakeluhuoneessa
Varavesijärjestelyt	Ei ole.
Paloilmoitinkeskuksen sijainti, kunnossapito ja tarkastukset.	Paloilmoitinkeskus B-osan kadunpuoleissa päädyssä. Kunnossapidosta ja tarkastuksista vastaa talonmies.
Paloilmoittimen kunnossapito-ohjelma, huolto ja korjaustoiminta	Paloilmoittimen haltija vastaa siitä, että paloilmoittimelle on olemassa sille laadittu kunnossapito-ohjelma ja että huolto ja korjaustoiminta on järjestetty laitekoh- taisen huolto-ohjeen mukaisesti. (Pelastuslaki 379/2011 12§; Laki pelastustoimen laitteista 10/2007 5§ ja 25§; Sm-1999-440/Tu33 A:60 5.)
Lämpökeskuksen sijainti	Kaukolämpölaitteet sijaitsevat B-osan kellarissa.
Ilmastoinnin konehuoneiden sijainti	A-osan ullakolla (kulku kuvataiteen luokkien välistä ylös) B-osan ullakolla sekä C-osan liikuntasalin parvella ja keittiön yläpuolella.
Ilmastoinnin hätäpysäytyskytkimen sijainti	Paloilmoitinkeskuksen vieressä.
Ilmastointijärjestelmän puhdistuksen suorittaja, suoritusten aikaväli	Talonmies 2 kertaa vuodessa.
Nuohouksen suorittaja, suoritusten aikaväli	Nuohooja siivoaa kanavat 5 vuoden välein ja keittiön kanavat 1 vuoden välein.
Jäteastioiden sijainti	Keittiön päädyssä katoksessa.
Jätehuollon suorittaja	KTK –Huittinen
Ongelmajätehuollon suorittaja	Huittisten kaupunki
Hissien huoltojärjestelyt ja huolto-ohjelma, Päivystysyhteydet	Loimaan hissi huoltaa hissin 2 kertaa vuodessa 0400 932217
Turvamerkkien ja turvamerkkivalaistuksen huolto	Talonmies

## **10. POISTUMISEN OPETUS JA HARJOITTELU**

Tulipalotilanteessa keskeisintä on onnistunut poistuminen. Tämän vuoksi poistumisen opetus ja harjoittelu suoritetaan järjestelmällisesti. Turvallisuussuunnitelman liitteeksi on hyvä laatia erillinen hätäpoistumissuunnitelma, johon kirjataan turvallisen poistumisen kannalta oleelliset asiat. Suunnitelman toimivuutta pitäisi testata vuosittain toistuvissa poistumisharjoituksissa. Poistumispaikat  
**LIITE 5.**

### **10.1. Poistumisen opetus**

Koulun aloittaville ryhmille poistumisen opetuksen antaa luokanvalvoja käyden läpi omassa luokassa eri poistumispaikat, jotta koulun eri luokkahuoneista osataan poistua oikeisiin paikkoihin.

### **10.2. Henkilökunnan pelastuskoulutus**

Koulutuksen osalta koulu itse huolehtii joko koulutuksen järjestämisestä tai osanottajien lähettämisestä koulutustilaisuuteen. Koulutustilaisuuksia ja harjoituksia voi järjestää yhdessä pelastuslaitoksen kanssa. Pelastuskoulutukseen kuuluu mm. alkusammutuskoulutus (henkilökunta koulutetaan), ensiapukoulutus (mahdollisuus osallistua koulutukseen, koulutuksen antajia: SPR:n paikallisosasto tai Huittisten kaupungin järjestämä koulutus), pelastautumiskoulutus (mm. koulun poistumiskoulutus).

### **10.3. Koulutus poikkeusoloissa**

Poikkeusoloissa suojelukoulutusta tehostetaan perehdyttämällä koko henkilökunta suojelujärjestelyihin. Opiskelijoille annetaan suojautumisen koskevat perustiedot, tästä koulutuksesta ja tiedotuksesta vastaa koulu itse. Viranomaisilta on tilanteen salliessa mahdollisuus saada koulutusapua.

## **11. PELASTUS- JA TURVALLISUUSUUNNITELMAN HYVÄKSYMINEN**

Tämä suunnitelma astuu voimaan, kun siitä on pidetty informaatio henkilökunnalle ja kaikki opettajat ja muut koulun henkilökuntaan kuuluvat ovat tämän lukeneet ja huolellisesti perehtyneet siihen. Samoin kaikki uudet kouluun tulevat työntekijät tutustuvat ja huolellisesti perehtyvät suunnitelmaan.

Pelastussuunnitelma on nähtävillä opettajainhuoneen ilmoitustaululla ja koulun kansliassa.

Timo Mäkinen, rehtori

Jari Eno, aluepalomestari

**YHTEENVETO PELASTUSSUUNNITELMASTA** Pelastusviranomaisille ilmoittamista varten

**Perustiedot kohteesta:**

<b>Kohteen nimi:</b>		<b>Lauttakylän lukio</b>	
<b>Kohteen osoite:</b>		<b>Lauttakylänkatu 22, 32700 HUITTINEN</b>	
<b>Kunta:</b>		<b>HUITTINEN</b>	
<b>Tehtävä</b>	<b>Nimi/osoite</b>		
<b>Toiminnanharjoittaja</b>	rehtori Timo Mäkinen		
<b>Isännöitsijä</b>	Huittisten kaupunki talonmies Timo Marttila		
<b>Suojelujohtaja</b>	rehtori Timo Mäkinen	044 5604281	
<b>Turvallisuuspäällikön apulainen</b>	ei		
<b>Väestönsuojan hoitaja</b>	ei		
<b>Väestönsuojan hoitajan apulainen</b>	ei		
<b>Kohteessa on oma väestönsuoja / sijainti / suojaluokka liittynyt yhteissuojaan / sijainti</b>		<b>EI</b>	<b>Kohde on</b>
<b>Kohteessa on tilapäissuoja / sijainti</b>			
___ <b>Turvallisuushenkilöstö on koulutettu</b> ei			
<input checked="" type="checkbox"/> <b>Pelastussuunnitelma on jaettu henkilökunnalle</b>			
___ <b>Kohteessa on riittävä suojelumateriaali</b>			
<input checked="" type="checkbox"/> <b>Kohteesta on laadittu turvallisuus selvitys</b>			
<b>Pelastussuunnitelma on laadittu</b>	<b>19.5.2012</b>	<b>Laatija</b>	<b>Timo Mäkinen , rehtori</b>

# LAUTTAKYLÄN LUKIO

PELASTUS- JA TURVALLISUUSSUUNNITELMA

TOIMINTAOHJEET

**HÄLYTTÄMINEN - HÄTÄILMOITUS 112 AMBULANSSI, PALOLAITOS,POLIISI**

**1. SOITA HÄTÄPUHELU ITSE, JOS VOIT.**

Tärkeää olisi, että hätäpuhelun soittaisi hän, jota asia koskee. Hänellä on sellaisia tietoja, joita päivystäjä tarvitsee määrittellessään mitä apua hän paikalle lähettää. Välikäsien kautta tuleva puhelu voi viivästyttää avun paikalle tuloa.

**2. KERRO, MITÄ ON TAPAHTUNUT.**

Hätäkeskuspäivystäjä kysyy soittajalta tietoja tapahtuneesta, jotta hän osaa tarvittaessa lähettää juuri siihen tilanteeseen oikean avun.

**3. KERRO TARKKA OSOITE JA KUNTA.**

Hätäkeskuksen alueella saattaa olla useita samoja osoitteita eri kunnissa. Siksi on tärkeää kertoa osoitteen lisäksi tapahtumapaikkakunta. Kirjoita kotiisi näkyvälle paikalle osoitteesi, jotta ilmoitat sen hätätilanteessa varmasti oikein.

**4. VASTAA SINULLE ESITETTYIHIN KYSYMYKSIIN.**

Päivystäjän esittämillä kysymyksillä on tarkoituksensa. Kysymykset eivät viivästytä avun hälyttämistä. Kiireellisessä tapauksessa päivystäjä hälyttää jo puhelun aikana auttamaan tulevat viranomaiset ja yhteistyökumppanit, sekä antaa näille lisätietoja tapahtuneesta.

**5. TOIMI ANNETTujen OHJEIDEN MUKAAN.**

Päivystäjä on koulutettu antamaan ohjeita eri tilanteisiin. On tärkeää noudattaa annettuja ohjeita. Oikein suoritetuilla ensitoimenpiteillä on usein merkitystä tilanteen lopputuloksen kannalta.

**6. LOPETA PUHELU VASTA SAATUASI SIIHEN LUVAN.**

Liian aikainen puhelun päättäminen voi hidastaa auttajien paikalle saapumista. Saatuaasi luvan puhelun päättämiseen, sulje puhelin. Pidä linja vapaana. Päivystäjä tai kohteeseen saapuva auttaja voi tarvita lisätietoja tapahtuneesta.

Opasta auttajat paikalle. Soita uudestaan, mikäli tilanne muuttuu.

**HUOM!**

- Jos hätänumero on hetkellisesti ruuhkautunut - älä sulje puhelinta! Kuulet nauhoitteen, jossa kehoitetaan odottamaan hetki linjalla. Hätäpuheluihin vastataan mahdollisimman nopeasti ja aina soittamisjärjestyksessä. Hätäpuhelu on maksuton!

Tavoitteena on opettaa oppilaille turvallisen ja nopean toiminnan tärkeys hätätilanteessa. Oppilaille pyritään luomaan positiivinen asenne suhtautumisessaan turvallisuusmääräyksiin ja –ohjeisiin.

Ryhmänohjaajan on selvitettävä luokalleen:

**Kokoontumispaikka** \_\_\_\_\_.

**Kokoontumispaikalla** opettaja tarkastaa, että kaikki oppilaat ovat mukana ja ilmoittaa tiedon rehtorille. Ilmoituksen jälkeen luokka siirtyy ripeästi opettajan johdolla kokoontumispaikalle.

Sisäinen hälytys annetaan koulun sisäisellä kuulutuksella (*”Pelastautumisharjoitus” tai ”Pelastautumishälytys”*). **Varamenetelmänä on megafonin sireeni ja –kuulutus**, jota soitetään koulun käytävissä.

**Poistumisteinä käytetään poistumissuunnitelmien karttojen mukaisia reittejä.** Jokainen opettaja varmistaa, että heidän luokissaan on hätäpoistumispaikan osoittava kyltti oven pielessä. Samoin opettaja varmistaa, että luokassa on oppilaiden nimilista.

**Poistuminen koskee kaikkia kiinteistössä oleskelevia**, he ilmoittautuvat rehtorille/turvallisuusvastaava odotusalueella.

**Hätäilmoituksen tekee turvallisuusuhan havainnut henkilö.** Ilmoitus tulee antaa heti rehtorille sisäistä hälytystä varten. Kaikkien henkilökuntaan kuuluvien on osattava tehdä hätäkuulutus. Rehtorin määräämä henkilö ohjaa pelastuslaitoksen oikeaan paikkaan.

**Tilanteen päättymisestä tai jatkotoimenpiteistä päättää rehtori/turvallisuusvastaava.**

Koulun nimi: LAUTTAKYLÄN LUKIO

Koulun osoite: LAUTTAKYLÄNKATU 22, 32700 HUITTINEN

Hätänumero: **112**

**Kaikkien koulun aikuisten on syytä muistaa, että**

- jokainen vastaa kyseisenä hetkenä opetettavasta ryhmästä, luokat kootaan vasta **kokoontumisalueella**
- yllä olevat **asiat on opetettava**, jokaisen on osattava poistumistiet, odotusalue ja kokoontumisalue sekä velvollisuutensa hätätilanteessa.
- luokan kanssa **on harjoitettava**, kaikille on opetettava millainen on hälytys ja opetettava liikkuman savun alapuolella.
- oppilaita on ohjattava rauhallisesti, jotta paniikkia ei pääse syntymään
- **opettaja lähtee huoneesta viimeisenä** sekä varmistaa, että huoneeseen ei jää kukaan. Opettaja sulkee kaikki ikkunat ja ovet, myös käytävän ja ulko-oven.

Rehtorin/ määräämät henkilöt tarkistavat, että käytävät ja tilat ovat tyhjä ja ilmoittavat tilanteen palokunnalle.

MALLI

PALOHÄLYTYS

”Koululla on palohälytystilanne. Suunnitelman mukainen toiminta rauhallisesti aikuisten johdolla.”

VAARATILANNE KOULUALUEELLA

”Tiedote henkilökunnalle ja oppilaille. Pysytelkää luokissa toistaiseksi. Lukitkaa ovet ja sulkekaa ikkunat. Opettajat tarkistavat, että koko ryhmä on koossa. Mikäli oppilaita puuttuu ryhmästä, puhelimitse tieto koulun turvallisuusvastaavalle pikaisesti. Lisätietoja kuulutetaan heti, kun mahdollista.”

VAARATILANNE LÄHIYMPÄRISTÖSSÄ

”Tiedote henkilökunnalle ja oppilaille. Pysytelkää luokissa ja sisätiloissa toistaiseksi. (Lukitkaa ovet ja sulkekaa ikkunat.) Lisätietoja kuulutetaan heti, kun mahdollista.”

MUU KRIISI

”Koulun kriisiryhmä kokoontuu johtajan huoneessa välittömästi.

HILJAINEN HÄLYTYS

Uhkatilanteen varalta on sovittu hiljainen viesti, jonka kuuluessa lukittaudutaan luokkiin ja odotetaan lisäohjeita.





### Ennaltaehkäisy

- Sitouttamalla oppilaat koulun järjestyssääntöihin ja rutiineihin, kouluun luodaan turvallinen ilmapiiri.
- Rehtori perehdyttää uuden työntekijän kriisitilanteiden ehkäisyyn ja torjuntaan hätätilanteessa perehdytyskansion avulla.

### Oppilas oppilasta kohtaan

- Yritä rauhoittaa tilannetta verbaalisesti. Fyysiseen puuttumiseen tarvitaan paikalle aina toinen opettaja, avustaja voi olla vain todistaja.
- Älä poistu tilasta, vaan pyri ohjaamaan toiset oppilaat turvalliseen tilaan.
- Jos tilanne ei rauhoitu, lähetä avustaja tai muu oppilas hakemaan apua.
- Tilanteen rauhoituttua paikalla ollut opettaja kuulee molempia osapuolia erikseen. Selvittelyssä on vakavissa tapauksissa mukana myös rehtori.
- Tarvittaessa järjestetään selvittelypalaveri johon kutsutaan huoltajat.
- OHR:ää tiedotetaan tapahtuneesta ja sovitaan mahdollisista uusista käytännöistä.
- Jos oppilaan rauhoittamiseen tarvitaan fyysistä voimaa, tilanteesta laaditaan raportti, joka toimitetaan rehtorin kautta opetuspäällikölle.
- 

### Oppilaan väkivaltainen käyttäytyminen henkilökuntaa kohtaan

#### Välittömät toimenpiteet

- Työntekijä pyrkii rauhoittamaan tilanteen. Jos tilanne ei rauhoitu, lähetä avustaja tai muu oppilas hakemaan apua.
- Ulkopuoliset pyritään poistamaan tilasta. Pyri huolehtimaan myös muiden oppilaiden valvonnasta (avustaja). Tarvittaessa pyri myös itse poistumaan tilasta.
- Ensimmäisenä paikalle saapunut aikuinen auttaa tilanteen rauhoittamisessa.
- Työntekijä käytetään tarvittaessa terveyskeskuksessa tai työterveyshuollossa.
- Vakavissa tilanteissa paikalle hälytetään poliisi.
- 

#### Jälkityö

- Jos oppilaan rauhoittamiseen tarvitaan fyysistä voimaa, tilanteesta laaditaan raportti, joka toimitetaan rehtorin kautta opetuspäällikölle, oppilaan huoltajille ja OHR:lle.
- Huolehditaan henkilökunnan tiedottamisesta ja jälkipuinnista. Tarvittaessa käytetään ulkopuolista apua .
- Tehdään rikosilmoitus. Jos rikosilmoitusta ei tehdä, mietitään myös mahdollisia koulun kurinpitotoimia (peruskoululaki ja -asetus).
- Sovitaan opetuspäällikön kanssa jälkiselvittelytavoista.

### Opettajan/ henkilökunnan jäsenen väkivaltainen käyttäytyminen oppilasta kohtaan

- Kaikki tietoon tulleet tapaukset tutkitaan.
- Rehtori ja / tai opetuspäällikkö yhteyshenkilöinä.

**Kiusaamistilanteisiin puututaan välittömästi.**

## TOIMINTAOHJE VAKAVAN VÄKIVALLAN TAI SEN UHAN VARALTA LIITE 2C

Tässä ohjeistuksessa vakavalla väkivallalla ja sen uhalla tarkoitetaan tilannetta, jossa yksi tai useampia henkilö on välittömässä hengen- tai vakavan loukkaantumisen vaarassa.

### 1. Akuutti väkivaltatilanne

Jos koululla havaitaan, että nopeasti on syntymässä vakava väkivaltatilanne tai sen uhka, koululla tulee mahdollisuuksien mukaan toimia seuraavanlaisen toimintamallin pohjalta:

1. Tee välittömästi hätäilmoitus 112 → saadaan tarvittava apu kohti koulua.
2. Jatketaan tilannekuvauksen antamista puhelimitse hätäkeskukseen. Noudata hätäkeskuksen ohjeita.
3. Rehtori, vararehtori tai joku muu opettaja johtaa tilannetta siihen asti, kunnes pelastushenkilöstö saapuu paikalle ja ottaa johtovastuun.
4. Tilannejohtamisessa koulun opetustiloja voidaan ohjeistaa keskusradion tai luokan sisäpuhelimien avulla ja tarvittaessa matkapuhelimien avulla.
5. Jokaisen opettajan tulee vastata sillä hetkellä hänen opettavinaan olevista oppilaista ja pyrkiä yhdessä heidän kanssaan pelastautumaan tilannejohtajan ohjeiden mukaan tai jos se ei ole mahdollista, oman harkintansa mukaan mm. varapoistumisteitse.
6. Ensisijaisesti tulee pyrkiä estämään ihmisten kuolemantapaukset ja loukkaantumiset.
7. Kun poliisi saapuu paikalle, tilanteen johtaminen siirtyy poliisille.
8. Pelastushenkilöstö huolehtii loukkaantuneista, mutta koulun henkilöstön tulee varmistaa, että kaikki loukkaantuneet saatetaan pelastushenkilöstön välittömän avun kohteeksi.

Jos suojaudutaan sisälle (lukittaudutaan):

- mennään luokkiin tai muuhun lukittavaan suojapaikkaan, lukitaan ovet ja ikkunat
- pysytään pois ikkunoista ja ovien edustalta, pysytään matalana, sammutetaan valot
- kasataan ovien eteen pulpetteja ja pöytiä tms., jos mahdollista
- odotetaan kunnes poliisi avaa oven tai ovien avaaminen itse on varmasti turvallista

Jos tiloista poistutaan (evakuoidaan)

- liikutaan aina pois päin uhkasta
- ohjataan oppilaat kauempana olevalle kokoontumispaikalle
- jos ollaan ulkona ja vaara-alue on siellä, ohjataan oppilaat sisälle jos mahdollista

Kun välitön vaaratilanne on ohi, rehtorin tai hänen sijaisensa tulee huolehtia yhdessä muun henkilöstön kanssa:

1. Oppilaiden kriisiavun käynnistämisestä ja tiedottamisesta näiden huoltajille
2. Tiedottamisesta koulutusjohtajalle tai tämän varahenkilölle ja sitä kautta koulutoimen kriisitiedottamisen ja kriisiavun käynnistämisestä
3. Henkilöstön kriisiavusta
4. Tarvittavasta yhteydenpidosta muihin viranomaisiin

Hallitsemattomasti riehuvan, väkivaltaisen tai äkillisen itsetuhoisen tms. oppilaan rauhoittaminen koulun keinoin voi olla mahdotonta. Voi olla myös mahdotonta saada oppilaan huoltajaa koululle avuksi ja oppilaan valvojaksi koulun ulkopuolelle riittävän nopeasti. Tällöin vaihtoehtona on soittaa paikalle poliisi ja /tai ambulanssi sekä sosiaalitoimen päivystys. Sosiaali- ja terveystoimen, poliisin ja mahdollisesti huoltajan kanssa yhteisesti päätetään jatkotoimet akuutissa vaiheessa ja se jälkeen.

## **2. Ei syytä epäillä konkreettista vaaraa välittömästi – EI AKUUTTI TILANNE**

Koululla voidaan havaita vakavan väkivallan uhka myös niin, että tilanne ei ole akuutti. Poliisin ylijohdolla (2010) linjannut, että kaikki kouluihin ja oppilaitoksiin liittyvät uhkaukset tulee ilmoittaa poliisille. Toimintamalli ei kiireellisessä tilanteessa:

1. Jokaisen koulussa työskentelevän aikuisen ja myös oppilaan velvollisuus on tuoda väkivallan uhka opettajan ja sitä kautta rehtorin tietoon
2. Rehtori tai hänen varahenkilönsä ottaa viipymättä yhteyttä poliisiin 112
3. Rehtori tai hänen varahenkilönsä osallistuu poliisin tekemään uhka-arvioon ja sen jälkeen noudatetaan poliisin antamia ohjeita
4. Otetaan yhteys koulutusjohtajaan tai tämän varahenkilöön ja ilmoitetaan uhkauksesta sekä jatkotoimista
5. Jos asia on oppilaiden tiedossa ja on riski hallitsemattomien huhujen leviämiseen, tiedotetaan oppilaille ja huoltajille asiasta. Tiedottamisessa tulee noudattaa poliisin ohjeita, koulun kriisitiedottamisen linjauksia ja sovitaan tiedottamisesta myös koulutoimen johdon kanssa
6. Jos uhkailijana on oman tai muun koulun oppilas, otetaan yhteyttä myös sosiaalitoimen päivystykseen ja sovitaan jatkotoimista

Uhkaustilanteessa tulee selvittää uhkauksen alkuperäinen vastaanottaja (jos uhkauksen vastaanottaja on oppilas). Keskustele hänen kanssaan uhkauksesta – pyydä henkilöä kertomaan miten uhkaus oli ilmennyt jne., keskity faktoihin – vaikuttaako kyseessä olevan välitön uhka vai ei, kohdistuuko uhka yhteen vai useampaan ihmiseen, onko uhkaus realistinen, onko kyseessä puhdas ilkivalta, pila huhu?

Poliisilla on oma ohjeistuksensa uhka-arvion tekemiseen. Poliisin kanssa yhteistyössä koulussa voidaan suorittaa ns. hiljainen etsintä, eli koulutilojen läpikäynti tuntemattomien henkilöiden, outojen laukkujen, pakettien tms. löytämiseksi, ja koulun toimintaa voidaan jatkaa normaalisti. Poliisi voi ohjeistaa lopettamaan koulutyön loppupäivän ajaksi ja tällöin koulussa voidaan suorittaa perusteellisempi etsintä.

### Toiminta oppilaalle sattuneessa onnettomuustilanteessa

Tässä onnettomuudella tarkoitetaan välitöntä, ensiapua vaativaa tapahtumaa. Talon ulkopuolella liikuttaessa varmistetaan, että ainakin yksi puhelin on mukana.

#### Välittömät toimenpiteet

- Tilanteen ollessa vakava, pyydetään puhelimella lisää aikuisia apuun.
- Oppilaat pyritään pitämään poissa onnettomuusalueelta.
- Tilataan tarvittaessa ambulanssi yleisestä hätänumerosta 112.
- Tiedotetaan rehtorille tapahtuneesta.
- Rehtori määrää jonkun opettajista ottamaan selvää, ketkä näkivät onnettomuuden.
- Mikäli onnettomuusoppilaan opettaja joutuu hoitamaan onnettomuudesta aiheutuvia tehtäviä, sovitaan yhdessä, kuka hoitaa tämän luokan.
- Paikalla oleva opettaja vastaa onnettomuuteen joutuneen oppilaan välittömästä auttamisesta.
- Tarvittaessa henkilökunta kutsutaan koolle ja tilanne käydään yhdessä läpi.

#### Tiedottaminen

- Paikalla ollut opettaja tiedottaa tapahtuneesta. Yhdessä sovitaan tapauskohtaisesti tiedottamisesta kotiin.
- Rehtori kertoo tapahtuneesta opettajille ja henkilökunnalle.
- Opettajat kertovat tapahtuneesta luokissaan
  - tapahtuneesta puhutaan rehellisesti
  - oppilaat saavat kertoa omista ajatuksistaan ja tunteistaan
  - mikäli oppilas kokee tapahtuneet ahdistavaksi, varmistetaan, että hän ei joudu olemaan yksin koulun jälkeen.
- Tarvittaessa rehtori tiedottaa onnettomuudesta muille kodeille.
- Rehtori kertoo tapahtuneesta opetuspäällikölle ja he sopivat, kuinka asiasta informoidaan tiedotusvälineitä.

#### Jälkityö

- Omassa luokassa järjestetään jälkipuinti tapahtuneesta, mikäli aiheellista. Tarvittaessa käytetään ammattiapua
- Tapauksessa läsnä ollut opettaja tekee tapahtuneesta **tapaturmailmoituksen** ja palauttaa sen rehtorille.
- Jos onnettomuudessa ilmenee myöhemmin jotain olennaista uutta, asiasta keskustellaan tarvittaessa.
- Oppilaille tarjotaan heidän tarvitsemaansa tukea.

Välittömät toimenpiteet

- Anna ensiapu, ota yhteys terveystieteiden keskuksen päivystävään lääkäriin (p. 4545200) tai kutsu tarvittaessa ambulanssi hätänumerosta 112.
- Pyri pitämään oppilaat poissa onnettomuuspaikalta.
- Tiedota rehtorille tapahtuneesta.
- Rehtori määrää jonkun opettajista ottamaan selvää, ketkä näkivät onnettomuuden.
- Sovitaan, kuka huolehtii onnettomuuteen joutuneen henkilön työtehtävistä.

Tiedottaminen

- Rehtori ilmoittaa työntekijän lähiomaiselle onnettomuudesta. Yhteystiedot ovat kanslian kriisikansiossa
- Rehtori tiedottaa henkilökunnalle onnettomuudesta. Tällöin päätetään, kuinka tiedotetaan oppilaille.
- Rehtori tiedottaa tarvittaessa kodeille ja koulutoimelle.
- Rehtorin ollessa poissa vastaa vararehtori/turvallisuusvastaava tiedottamisesta.

Jälkityö

- Työntekijä täyttää tapaturmailmoituksen.
- Mietitään jälkipuinnin tarve.
- Pidemmissä poissaoloissa rehtori huolehtii yhteydenpidosta työntekijään.
- Koko työyhteisön on hyvä tarkkailla työntekijää onnettomuuden jälkeen, tarjota hänelle tukea ja tarvittaessa ohjata ammattiauttajalle.

## TOIMINTAOHJE TAPATURMAN TAI SAIRAUSKOHTAUKSEN SATTUESSA

### 1. Selvitä mitä on tapahtunut?

- Sairaskohtaus
- Tapaturma

### 2. Onko potilas hereillä?

Puhuttele, ravista varovasti.

### 3. Hengittääkö, toimiiko sydän?

- Avaa kiristävät vaatteet.
- Käännä päätä taaksepäin, että hengitystiet avautuvat.
- Tunnustele syke kaulavaltimolta.

### 4. Hälytä apua numerosta 112

- Päivystävä lääkäri 02-56031 (terveyskeskus)
- Myrkytystietokeskus HUS (09) 471 977

### 5. Elvytä

- Jos ei hengitä, puhalla 2 kertaa ja painele 30 kertaa.
- Jatka, kunnes elintoiminnat käynnistyvät tai ammattiauttajat saapuvat.

### 6. Opasta ammattiauttajat nopeasti potilaan luo.

Kerro ammattiauttajille mitä on tapahtunut ja mitä on tehty.

## HÄTÄNUMERO 112



**1. Ohjaa ihmiset pois palotilasta ja varoita niitä, jotka ovat uhattuna**

**2. Yritä sammuttaa palonalku:**

- käytä alkusammutinta tai pikapalopostia
- kytke sähkölaite pois verkosta

**3. Hälytä palokunta**

- soita 112

**4. Jatka pelastustoimenpiteitä, mutta älä vaaranna liikaa omaa tai muiden turvallisuutta:**

- varmistu, että kaikki ihmiset ovat turvassa
- tarkista myös hissit, yleisö-wc:t ja sosiaalitulat
- yritä siirtää vaaralliset kaasupullot ja aineet ulos
- sulje ovet ja luukut savujen leviämisen estämiseksi
- katkaise virta pääkatkaisijasta.

**5. Huolehdi palokunnan opastuksesta.**

- kerro pelastustyönjohtajalle, jos joku on vaarassa
- ilmoita vaaroista palotilassa
- kerro , mistä palo on alkanut

**6. Ilmoita tulipalosta esimiehellesi.**

**7. Auta omaisuuden suojaamisessa tai siirtämisessä turvaan ja jälkivahinkojen torjunnan käynnistämisessä.**

**8. Järjestä tarvittaessa vartiointi.**

**PELASTAUTUMINEN ONNETTOMUUS- TAI TULIPALOTILANTEESSA**

**KOKOONTUMISPAIKAT**

*Jos poistuminen luokkahuoneista ei enää onnistu savun takia normaalia uloskäytävää käyttäen, on poistuttava vastakkaisen rappukäytävän kautta.*

Kokoontumispaikat:

Ensisijainen: Ympäristöpuisto, varapaikka lukion viereisen as oy Vihermaan piha-alue

### *Tulipalo lähiympäristössä*

- Oppilaita ei päästetä välitunnilla ulos, jos jokin luokka on välitunnilla, se kutsutaan sisään.
- Soita kiinteistöhoitajalle ja pyydä sulkemaan talon ilmanvaihto.
- Huolehdi, että ikkunat suljetaan.
- Jos tarvitaan evakuoitua, niin viranomaiset tiedottavat siitä ja toimitaan suojeleorganisaation antamien ohjeiden mukaisesti.

### *Tuloilman myrkkyaasut*

- Pelastusviranomaiset antavat suojautumisohjeita radiossa, sekä paikallisesti kaiuttimilla.
- Yleinen vaaramerkki voi tarkoittaa myös kaasuvaaraa.
- Viranomaiset tiedottavat tilanteesta ja opastavat suojeletoimenpiteistä.
- Ilmoitus rehtorille, joka ottaa yhteyttä koulutoimistoon; suunnitellaan tarvittaessa oppilaiden turvallinen kotiutus.
- Perussääntönä toimitaan kuten ”Tulipalo lähiympäristössä”-ohjeessa.
- Aineiden olomuoto voi olla kiinteä, kaasumainen tai neste. Onnettomuustilanteessa vaaralliset aineet voivat syttyä, räjähtää ja kehittää myrkyllisiä kaasuja, jotka ovat yleensä ilmaa raskaampia.
- Tulipaloissa saattaa syntyä myös vaarallisia kaasuja, joiden väri on yleensä kellertävä.

### *Talon ulkopuolella olevan kaasuvaaran uhatessa*

- Pysy sisällä ja kutsu ulkona olevat sisälle.
- Älä mene kellariin tai väestönsuojaan.
- Sulje ikkunat, ovet ja ilmastointi.
- Avaa radio ja kuuntele ohjeita.
- Jos tarvitset välitöntä apua, soita hätänumeroon 112.
- Jos sisällä tuntuu kaasun hajua, kostuta kangas ja hengitä sen läpi, jolloin kangas suodattaa ilmaa, älä käytä sähkö- tai muita laitteita jotka voivat sytyttää kaasun

Älä lähde omatoimisesti ulos, voit joutua matkalla vaaraan. Jos alue joudutaan tyhjentämään, antavat viranomaiset siitä ohjeet radiolla tai kuulutuksella.

### *Jos joudut ulkona yllättäen kaasupilveen:*

- Älä juokse, hengitä nenän kautta ja suoja hengitysilma esim. nenäliinalla.
- Pyri sisälle nopeasti. Jos et heti pääse sisälle pyri poistumaan sivutuuleen.
- Älä mene alaviin maastokohtiin, vaan pyri korkeammalle paikalle.
- Jos olet autossa, sulje ilmanvaihto ja pyri pois kaasupilvestä, kuuntele autoradiota.

### *Säteilyvaaran uhatessa:*

- Mene sisälle ja sulje kaikki ikkunat, ovet ja ilmastoinnit. Hakeudu talon 1. kerrokseen. Kuuntele radiota.
- Ota joditabletit viranomaisten kehotuksesta.
- Suojaa ruoka ja juomavesi sulkemalla ne tiiviisiin muovipusseihin, astioihin tai jääkaappiin.
- Vältä liikkumista ulkona.

**Tarvittaessa ollaan yhteydessä myrkkytietokeskukseen.**

## Kiristys tai uhkaus

**1. Kuuntele tarkkaavasti vaatimuksia tai uhkauksia.**

**2. Koeta saada häntä vastaamaan seuraaviin kysymyksiin:**

1. Mitä hän haluaa tehtävän?
2. Missä ja milloin tulisi tehdä jotain...?
3. Miksi vaatimukset/ uhkaukset esitetään?
4. Mitä tapahtuu, jos vaatimuksia/ uhkauksia ei voida täyttää?
5. Kuka esittää vaatimukset/ uhkaukset?
6. Mikä on esittäjän osoite ja puhelinnumero

**3. Ilmoita soitosta – poliisille 112 ja esimiehellesi**

**4. Kirjaa välittömästi ylös soittajan tunnistetiedot, kuten:**

- ikä
- sukupuoli
- puheen sisältö
- äänen sävy
- puhetapa/ murre/ vieraan kielen korostus
- taustääänet

**5. Älä kerro tapahtumista ulkopuolisille!**

**UHKUKSEN VASTAANOTTOLOMAKE:**

**LIITE 7B**

Kun otat vastaan uhkauksen puhelimitse tai muulla tavalla, toimi rauhallisesti!

Pyri pitkittämään keskustelua!

Soiton saapumisaika: klo: \_\_\_\_\_ pvm: \_\_\_\_\_ viikonpäivä: \_\_\_\_\_

Näkyikö soittajan puhelinnumero? EI / KYLLÄ puh.numero: \_\_\_\_\_

Mikä oli uhkauksen sisältö, sanamuoto, lause tai lauseet?

---

---

---

---

---

---

Jos pääset uhkaajan kanssa keskusteluyhteyteen, pyri kysymään seuraavia asioita?

Mitä tapahtuu? \_\_\_\_\_

Milloin? \_\_\_\_\_

Missä? \_\_\_\_\_

Miksi? \_\_\_\_\_

Kuka olette? \_\_\_\_\_

Mistä soitatte? \_\_\_\_\_

**ÄLÄ ITSE LOPETA PUHELUA!** Puhelun päätyttyä ilmoita asiasta heti esimiehellesi tai turvavastaavalle. Ellet tavoita heitä, soita hätäkeskukseen!

**HÄTÄNUMERO 112**

**TEHTYÄSI ILMOITUKSEN TÄYTÄ UHKUKSEN ARVIOITILOMAKE!**

**UHKUKSEN ARVIOINTILOMAKE:****LIITE 7C**

Täytä lomake rauhassa ja mahdollisimman nopeasti uhkailmoituksen jälkeen ja toimita lomake esimiehelle tai turvallisuusvastaavalle!

Oliko soittaja MIES / NAINEN / POIKA / TYTTÖ

Kansallisuus: \_\_\_\_\_ kieli: \_\_\_\_\_ murre: \_\_\_\_\_

Oliko soittajan ääni tuttu? Jos oli, niin mistä? \_\_\_\_\_

Millainen oli soittajan äänensävy? Valitse kaikki kyseeseen tulevat vaihtoehdot:

rauhallinen  jännittynyt  epäröivä  itsevarma/määrätietoinen

pelokas  huutava  kiroileva  nopea rytmisen

kuiskaava  änkyttävä  surullinen  hidastempoinen

humalainen  sammaltava  takerteleva  naamioitu (elektroninen)

mumiseva  iloinen  vihainen  naurava/kikattava

sadatteleva  itkevä  kähisevä

muu, millainen? \_\_\_\_\_

Oliko soittajalla siisti, huoliteltu kielenkäyttö? \_\_\_\_\_

Muuttuiko äänensävy puhelun kuluessa? Jos, niin miten? \_\_\_\_\_

Saitko vaikutelman, että soittaja tuntee sinut tai kohteen? Jos, niin miksi? \_\_\_\_\_

Viittasiko henkilö muihin ihmisiin? Jos, niin keneen? \_\_\_\_\_

Soittiko uhkaaja kerran vai useamman kerran? \_\_\_\_\_

Oliko viitteitä useista henkilöistä, esim. kikatusta? \_\_\_\_\_

Oliko soittajan sanomisessa mitään outoa, harhaista tai muuta poikkeavaa? Jos, niin mitä? \_\_\_\_\_

Oliko soittaja sisä- vai ulkotiloissa? \_\_\_\_\_

Kuuluiko taustaääniä (koneet, laitteet, liikenne, musiikki, muut)? \_\_\_\_\_

Tuliko puhelu kännykästä vai lankapuhelimesta? \_\_\_\_\_

Muuta huomioitavaa? \_\_\_\_\_

Tehdyt ilmoitukset (rehtori/hätäkeskus) \_\_\_\_\_

Uhkauksen vastaanottaja: pvm: \_\_\_\_\_ klo: \_\_\_\_\_ nimi: \_\_\_\_\_

## TOIMINTAOHJE KATASTROFITILANTEESSA MAAILMALLA tartuntatautiuhka

### *Muu ulkopuolinen onnettomuus, katastrofi maailmalla*

#### Tiedottaminen

- Rehtori ottaa yhteyttä kriisiryhmän jäseniin ja sopii menettelytavoista
- Rehtori keskustelee tapahtuneesta opettajakunnan kanssa, kerrataan faktat ja päätetään, kuinka asiasta tiedotetaan ja toimitaan.

#### Käsittely

- Luokissa keskustellaan asiasta ja oppilaille annetaan mahdollisuus ilmaista mielipiteensä.
- Tiedotetaan koulutoimistolle asian käsittelystä.
- Voimakkaasti reagoiville oppilaille pyritään tarjoamaan heidän tarvitsemaansa tukea.

#### Jälkityö

- Mietitään jälkipuinnin tarve.
- Tarvittaessa asiasta keskustellaan.
- Palataan mahdollisimman pian rutiineihin.

### *Varautuminen tartuntatauteihin*

#### Valtakunnallinen seuranta

Kansanterveyslaitoksen internetsivuilla [www.ktl.fi](http://www.ktl.fi) on tietoa ja ohjeita tartuntatautien leviämistilanteesta ja menettelyohjeista tartuntaepäilyissä.

Lisätietoja ja ohjeita saatavissa myös:

Satakunnan sairaanhoitopiiri; [www.satshp.fi](http://www.satshp.fi)

Terveyden ja hyvinvoinnin laitos; [www.thl.fi](http://www.thl.fi)

Sosiaali- ja terveysministeriö; [www.stm.fi](http://www.stm.fi)

#### Ohjeet nopeasti leviävän influenssaviruksen varalle

Virus leviää eritteiden, pisaroiden ja aerosolien kautta. Tartunnan leviämisen estämiseksi on tärkeätä noudattaa hyvää käsihygieniaa. Aina kun yskit tai niistät, peitä suu paperinenäliinalla jonka heti heität roskeen ja peset sen jälkeen kädet. Jos sinulla ei ole paperinenäliinaa, yski tai aivasta vasten omaa käsivartta, älä koskaan laita paljasta kättä suun eteen.

Useimmiten mekaaninen käsien pesu vedellä ja saippualla on riittävä, käsien pesu pitää kestää ainakin puoli minuuttia. Kuivaa kädet paperipyyhkeeseen tai henkilökohtaiseen pyyhkeeseen. Jos vettä ja saippuaa ei ole saatavilla, käytä käsihuuhdetta.

## JUHLIEN JA TILAPÄISMAJOITUKSEN PELASTAUTUMIS- JA TURVAOHJEET

### Koulussa järjestettävien juhlien pelastautumisohje

- Tilaisuutta varten nimetään henkilökunnan joukosta erikseen turvallisuusvastaava, (jollei rehtori, vararehtori tai turvallisuusvastaava ole paikalla), joka johtaa poistumistilannetta.
- Palotarkastajan määrittämää juhlatilan suurinta henkilömäärää ei ylitetä
- Poistumisreittien tulee olla kaikissa olosuhteissa esteettömiä
- Käytettävät sähkölaitteet ovat hyväksytyjä ja toimivia eikä virtalähteitä ylikuormiteta
- Elävää tulta ei pääasiallisesti käytetä juhlan aikana. Poikkeuksista ja ehdoista päättää rehtori (esim. adventtikynttilän sytytys)
- Hätäpoistumistilanteen varalta on olemassa suunnitelma ja kullekin poistumisreitille nimetään henkilökunnan keskuudesta vastuuhenkilö
- Ensiapuvälineet ja ensiaputaitoisia henkilöitä on juhlan aikana paikalla
- Kiinteistön pelastusreittien käyttökelpoisuus tarkastetaan ennen juhlan alkua

### Koulussa järjestettävän tilapäismajoituksen (yökoulu) turvaohje

Tarkista, että

- aiotusta majoituksesta on tehty kirjallinen ilmoitus pelastuslaitokselle
- luokassa on tilaa vähintään 3m<sup>2</sup> / oppilas
- oppilaista on lista, jossa on läsnäolijoiden tarkka lukumäärä, nimet ja yhteystiedot
- ulkopuolisia vierailijoita ei päästetä sisään paitsi poikkeustapauksissa
- yöksi on nimetty vähintään kaksi valvojaa, joista toinen tuntee rakennuksen hyvin.
- **valvojilla on koulun turvallisuussuunnitelma, jonka he ovat etukäteen käyneet läpi**
- toinen valvojista kiertää majoitustiloissa
- osastoitavat ovet ja palo-ovet pidetään kiinni
- majoitusluokissa on savuun reagoivat automaattiset paloilmittimet, joiden toimintakunto pitää tarkistaa ennen majoitusta
- majoitusluokat sijaitsevat niin, että luokilla on vähintään kaksi toisistaan riippumatonta uloskäytävää



## **LIITE 10**

### **TOIMINTAOHJE KOULUN ILTAKÄYTTÄJILLE TULIPALOTILANTEESSA**

#### **TOIMINTA PALOILMOITTIMEN HÄLYTTÄESSÄ:**

- 1. PALOILMOITUS VÄLITTYY AUTOMAATTISESTI SATAKUNNAN HÄTÄKESKUKSEN KAUTTA PELASTUSLAITOKSELLE.**
- 2. PALOILMOITTIMEN HÄLYTTÄESSÄ RAKENNUKSESTA ON POISTUTTAVA VÄLITTÖMÄSTI TURVALLISINTA REITTIÄ KÄYTTÄEN!**
- 3. POISTUTTAESSA SULJE OVET JA IKKUNAT SEKÄ ILMASTOINTI!**
- 4. ILMOITA PELASTUSVIRANOMAISILLE HEIDÄN SAAVUTTUA PAIKALLE, ONKO IHMISIÄ MAHDOLLISETI SISÄTILOISSA.**

**KOULUN OMA KRIISIRYHMÄ** (eli laajennettu opiskeluhoitoryhmä)

koulun rehtori, vararehtori, opinto-ohjaaja, terveydenhoitaja, opiskeluhoitoryhmän opettajaedustaja

Kun koulun rehtori saa tiedon tapahtuneesta, hän kokoaa kriisir ryhmän ja pohtii heidän kanssaan miten tilanteessa toimitaan sekä miten ja kenelle asiasta tiedotetaan eteenpäin.

**Toiminta opiskelijan kuolemantapauksessa****Välittömät toimenpiteet**

- Luokanvalvoja/rehtori kysyy perheeltä, mitä kuolemasta voidaan kertoa koulussa.
- Rehtori/luokanvalvoja kertoo koulussa faktat kuolemantapauksesta henkilökunnalle ja yhdessä sovitaan, mitä kerrotaan luokassa ja työyhteisön ulkopuolella.
- Koulu kokoontuu yhteiseen tilaisuuteen, jossa rehtori kertoo tapahtumasta, tämän jälkeen käsittelyä jatketaan omassa luokassa.
- Tiedotustilaisuuden jälkeen nostetaan lippu puolitankoon.
- Tarvittaessa rehtori ottaa yhteyttä seurakuntaan, koulupsykologiin tai muihin ammattiauttajiin.
- Rehtori laatii ilmoituksen tapahtuneesta oppilaiden koteihin. **Ilmoitukseen ei kirjata opiskelijan nimeä.**
- 

**Muistotilaisuus koululla**

- Koululla järjestetään muistotilaisuus mieluiten vuorokauden kuluessa tapahtuman tiedotuksesta. Seurakunta auttaa tilaisuuden järjestämisessä.
- Kuolleen oppilaan vanhemmille tarjotaan mahdollisuus osallistua muistotilaisuuteen.

**Hautajaiset**

- Ryhmänohjaaja kysyy opiskelijan huoltajilta, haluavatko he, että opettajat ja koulutoverit osallistuisivat hautajaisiin.
- Jos hautajaisiin osallistutaan, sovitaan kotien tiedottamisesta.
- Tärkeää on, että hautajaisiin menee mukaan myös aikuisia.

**Jälkityö**

- Luokan opettajan kuuluu saada ammattiapua luokan kanssa tehtävään surutyöhön.
- On tärkeää kiinnittää huomiota erilaisiin surureaktioihin.
- Luokassa on hyvä keskustella tapahtuman aiheuttamista tunteista ja vaihtaa mielipiteitä.
- Oppilaan tyhjää pulpettia voidaan pitää luokassa jonkin aikaa, luokkaan voidaan tuoda hänen kuvansa ja polttaa kynttilöitä.
- Palataan rutiineihin vähitellen.

**Opettajainhuoneessa on surulipas, kynttilä ja valokuvakehys**

## **Toiminta henkilökunnan kuolemantapauksessa**

### **Välittömät toimenpiteet**

- Rehtori selvittää omaisilta, minkä verran nämä haluavat kuolemantapauksesta kerrottavan.
- Rehtori järjestää tiedotustilaisuuden. Yhdessä sovitaan, mitä oppilaille ja koteihin kerrotaan.
- Koulu kokoontuu yhteen ja rehtori tiedottaa tapahtuneesta.
- Tiedotustilaisuuden jälkeen nostetaan lippu puolitankoon.
- Henkilökunta sopii omaisten muistamisesta (surunvalittelukortti/kukat/käynti).

### **Muistohetki koululla**

- Koululla järjestetään muistotilaisuus mieluiten vuorokauden kuluessa tapahtuman tiedotuksesta. Seurakunta auttaa tilaisuuden järjestämisessä.
- Omaisille tarjotaan mahdollisuus osallistua muistotilaisuuteen.
- Lisäksi voidaan järjestää muistotilaisuus esimerkiksi kirkossa myöhemmin, mikäli omaiset toivovat.

### **Hautajaiset**

- Rehtori kysyy omaisilta, haluavatko he että työtoverit ja / tai jotkut oppilaat osallistuvat hautajaisiin.
- Jos hautajaisiin osallistutaan, sovitaan koteihin tiedottamisesta.

### **Jälkityö**

- Huolehditaan, että luokalla on koko ajan joku (mieluiten tuttu) opettaja/avustaja.
- Tapahtumasta ja sen herättämistä tunteista puhutaan, oppilaiden reaktioita tarkkaillaan.
- Luokkaan voidaan tuoda opettajan kuva ja polttaa kynttilää.
- Kartoitetaan sekä oppilaiden että työtovereiden kriisiavun tarve. Surutyöhön otetaan tarvittaessa ammattiauttajia mukaan.

## **Opettajainhuoneessa on surulaatikko, kynttilä ja valokuvakehys**

## Toiminta työyhteisön kriisitilanteessa

### Kriisejä työyhteisössä voi aiheuttaa esimerkiksi:

- alkoholin, lääkkeiden ja huumeiden väärinkäyttö
- työntekijän mielenterveysongelmat
- työpaikan henkilökemia
- työpaikkakiusaaminen
- työtehtävien laiminlyönti
- koulun ja yhteistyötahojen väliset ongelmat
- muut työyhteisöön liittyvät ongelmat.

### Toimenpiteet:

- Asiaan puututaan ajoissa.
- Epäilyksestä ilmoitetaan rehtorille ja tarvittaessa opetuspäällikölle
- Työnohjauspalveluiden käyttö ajoissa
- Keskustellaan asianosaisten kanssa ja tarvittaessa ollaan yhteydessä työterveyshuoltoon.
- Toimitaan hienovaraisesti. Hyödynnetään työterveyshuollon asiantuntemusta.
- Rehtori tekee tarvittaessa esityksen asian korjaamiseksi tai auttaa hoitoon ohjaamisessa.
- Asianomainen sitoutetaan sovittuihin toimenpiteisiin.
- Muita ammattiauttajia käytetään tarpeen mukaan.
- Jälkiseurannasta huolehditaan, rehtorin sekä työyhteisön tuki on erittäin tärkeää.

Koululla tapahtuvat järkyttävät tapahtumat voivat koskettaa laajempaakin yleisöä, jolloin joudutaan pohtimaan yhteistyötä lähikoulujen tai tiedotusvälineiden kanssa. Tiedotusvastuu on aina rehtorilla, jolle kaikki tiedotusvälineiden yhteydenotot tulisi ohjata.

Toimittajia ei tule päästää koulun alueelle haastattelemaan oppilaita tai opiskelijoita tai työntekijöitä, koska se voi entisestään järkyttää heitä. Paras tapa välttyä median ahdisteluilta on, että rehtori antaa asiallista informaatiota tietosuojaan rajoitukset ja oikeusturvakysymykset huomioiden. Joissakin tapauksissa koulu voi tehdä lehdistötiedotteen, jossa se selostaa tapahtumien kulun.

Kriisiviestinnän tavoitteet:

Julkisuudessa syntyy oikea mielikuva tapahtuneesta

Tiedonkulku turvataan

Tiedottaminen koulujen kriisitilanteissa:

Tiedotusvastaava

Tiedottaminen työntekijöille ja oppilaille

Tiedottaminen opetuspäällikölle ja opetuspäällikkö tiedottaa rehtoreille

Tiedottaminen koteihin

Ohjeet median kanssa toimimiseksi

Tiedottamisen ohjeet:

Koulussa kriisin havaitsevan henkilön vastuulla on tiedon pikainen siirtäminen eteenpäin rehtorille.

Rehtorin tehtävänä on analysoida tilanne ja ottaa yhteyttä tarvittaviin tahoihin ja asiantuntijoihin. Rehtori huolehtii sisäisestä viestinnästä ja tiedottaa opetuspäällikölle. Opetuspäällikkö tiedottaa muille rehtoreille.

Opetuspäällikkö arvio tilanteen, sen vakavuuden ja vaikutukset sekä hankkii tiedot kriisin tiedottamista kasvatus- ja opetusprosessin ulkopuolelle, opetuspäällikkö ilmoittaa tilanteesta kaupunginjohtajalle, he sopivat yhdessä tiedotusvastuusta. Onnettomuustilanteissa tiedotusvastuu kuuluu pelastuslaitos johtavalle viranomaiselle.

**PALOILMOITUS** hälytys välittyy automaattisesti hätäkeskuksen kautta paloasemalle.

- 1 Avaa keskuksen ovi ja ota kartta esille**
- 2 Katso hälyttävä kohde (alue/ilmaisim)  
Sulje keskuksen ovi**
- 3 **PAIKANNA KOHDE KARTASTA, SIIRRY KOHTEESEEN,  
PELASTA VAARASSA OLEVAT TILASTA SEKÄ VARMIKITA  
LÄHIMMÄT TILAT, JOS KOHTEESSA SAVUA RAJOITA PALOA  
SULKEMALLA OVET.****

**Rauhoita tilanne, anna ohjeita.**

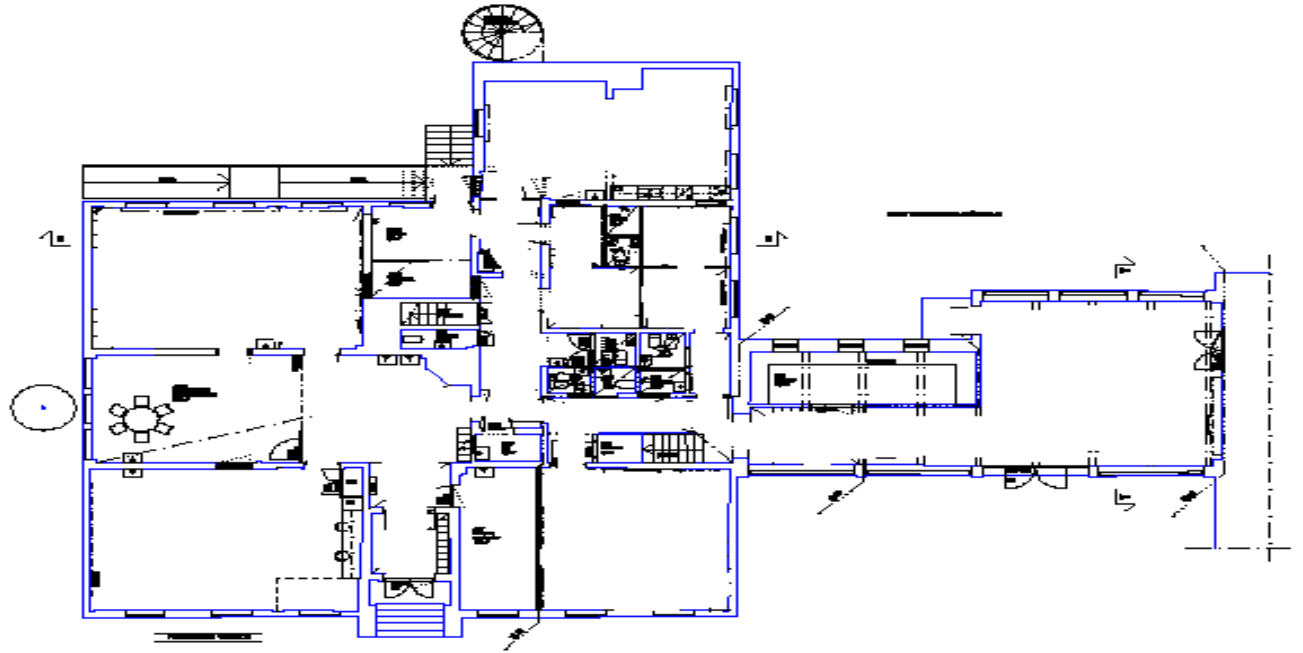
**Aloita alkusammutus, huomioi oma turvallisuutesi !**

**Soita HÄTÄNUMEROON 112, varmista hälytyksen perillemeno kerro mitä on tapahtunut, vaikka kohteessa ei paloa havaittavissa.**

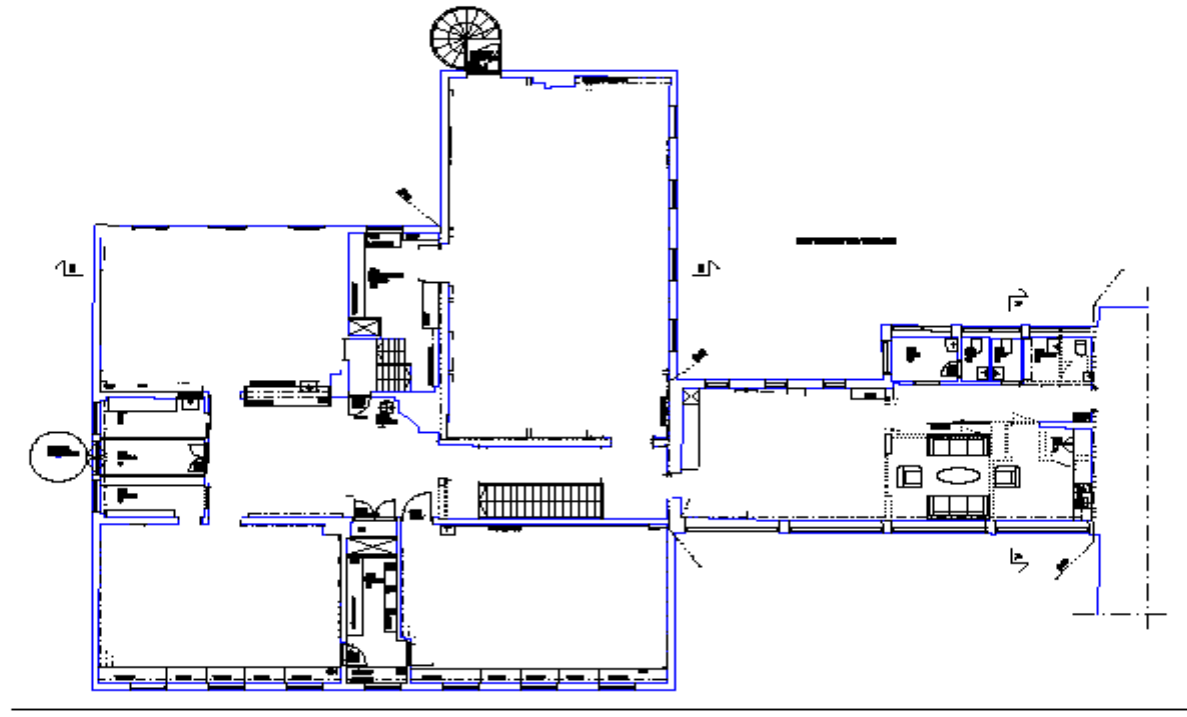
**VIKAILMOITUS ,vain vikavallo palaa, ilmoittaa häiriöstä laitteessa.**

- 1 Hätäkeskus ilmoittaa laitteenhoitajalle**
- 2 Ole yhteydessä hätäkeskukseen**

# A-OSA I-KERROS

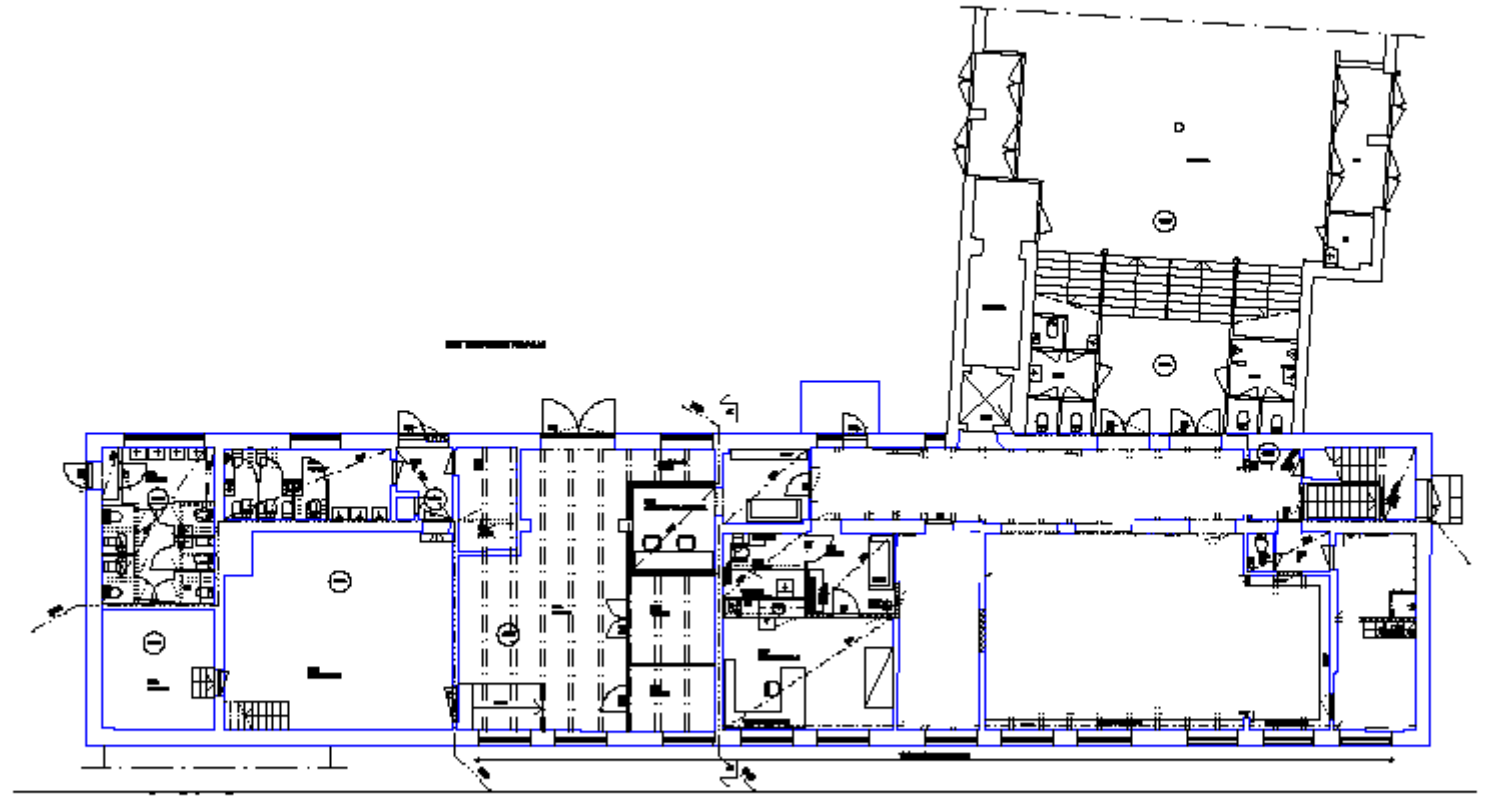


# A-OSA II-KERROS

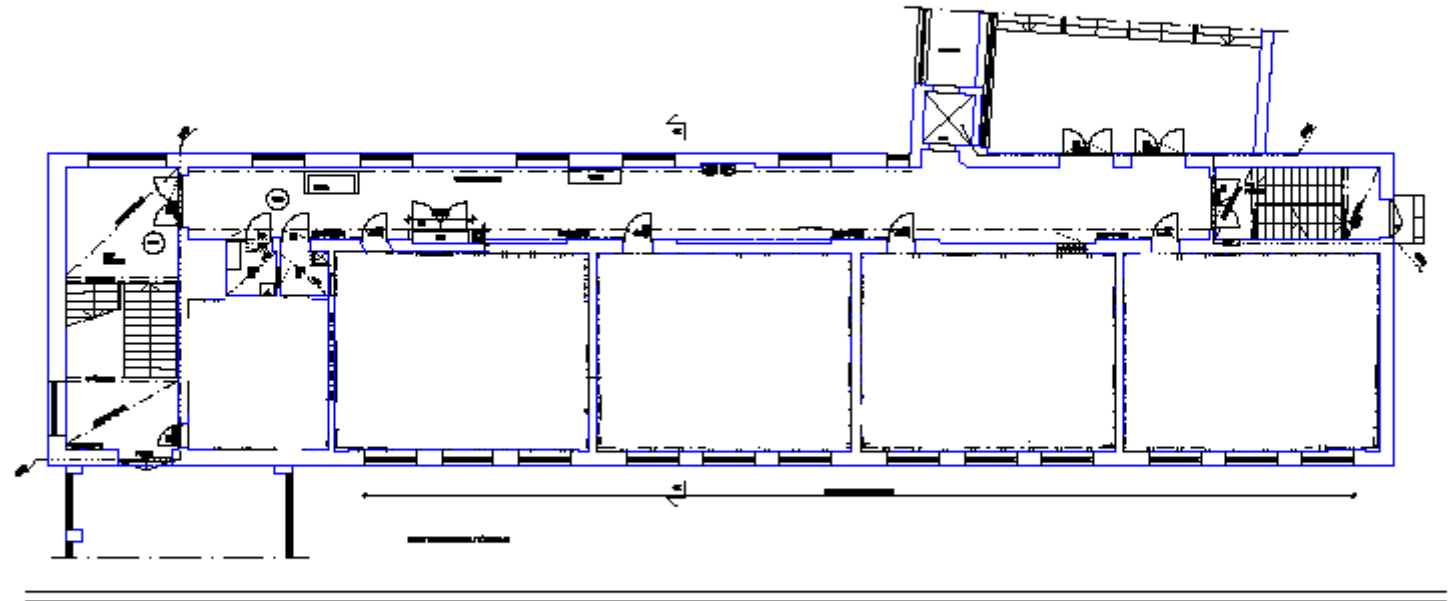




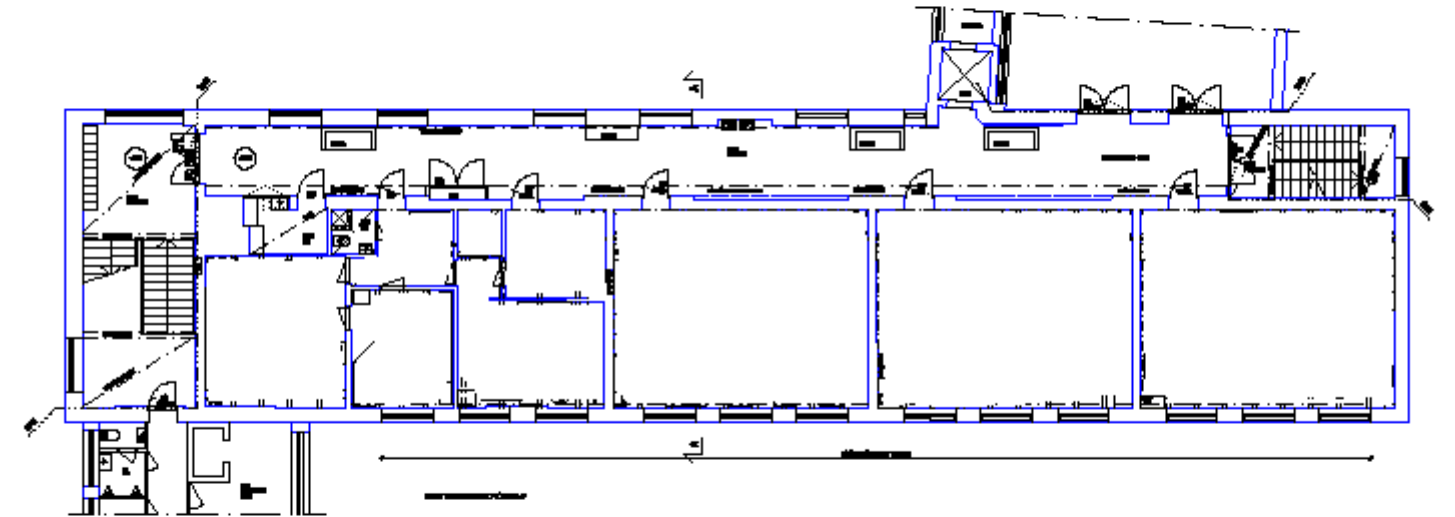
# B-OSA 0-KERROS



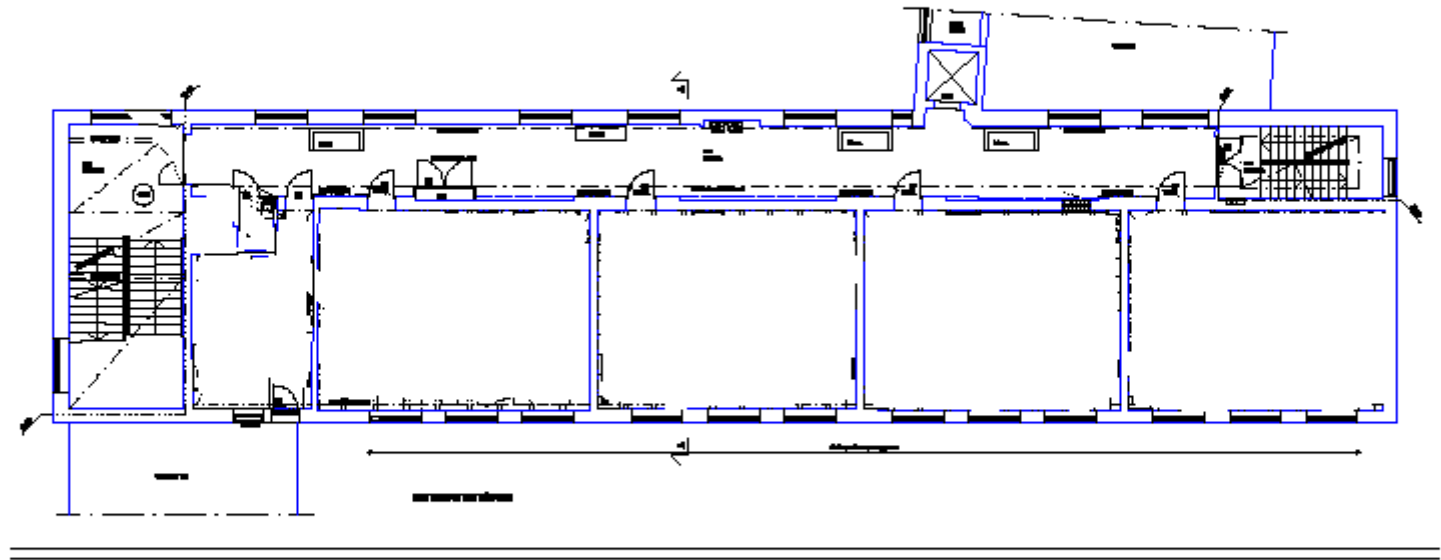
## B-OSA I-KERROS



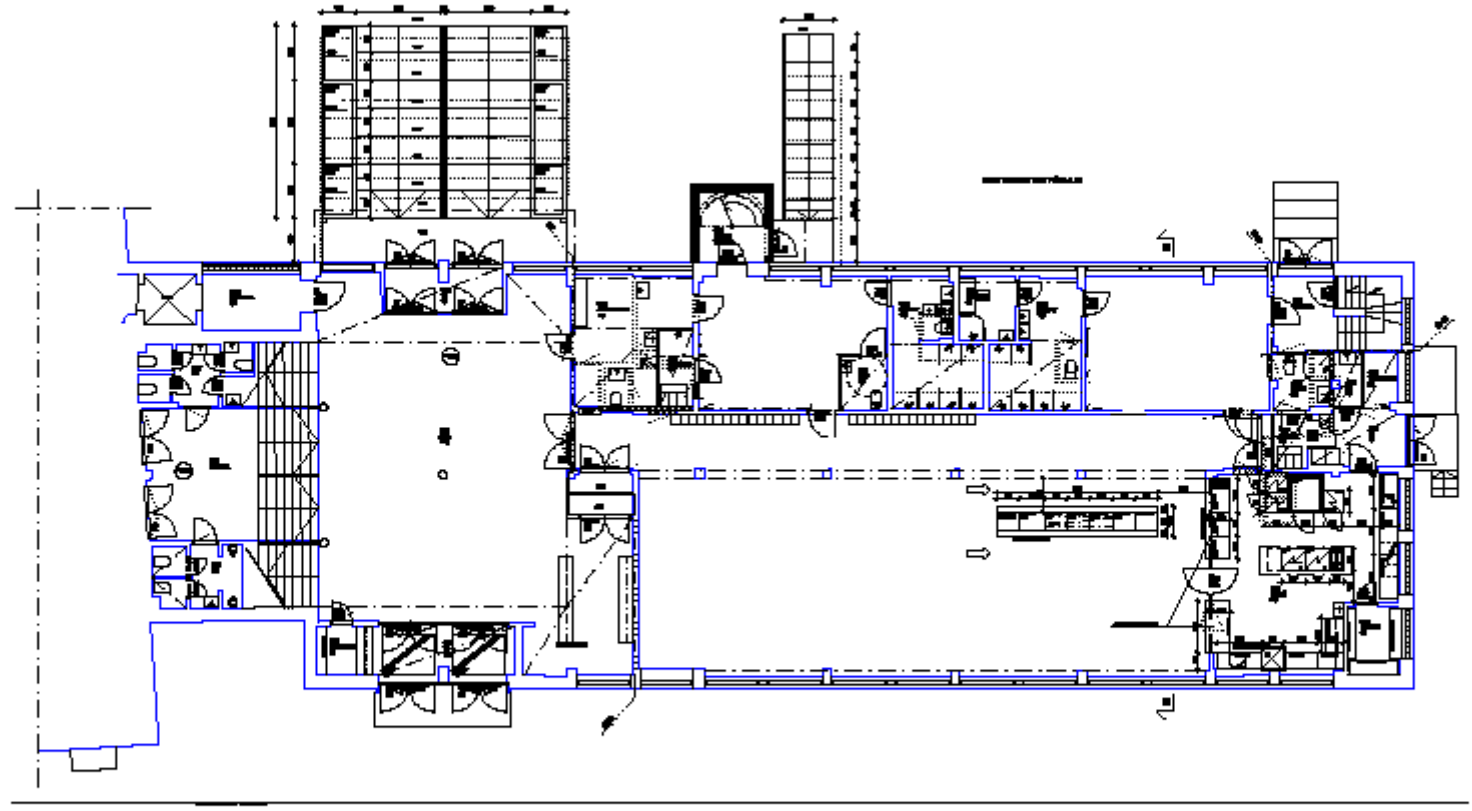
## B-OSA II-KERROS



## B-OSA III-KERROS



## C-OSA I-KERROS



# C-OSA II-KERROS

