
**Huittisten Taraskallion
tuulivoimapuiston
arkeologisen inventoinnin
päivitys 2020**



SISÄLLYSLUETTELO

Tiivistelmä.....	3
Perustiedot	4
Johdanto	5
Taustatiedot alueesta	5
Inventointimenetelmät	6
Maastokuvaukset ja valokuvat	8
Yhteenveto	11
Lähteet	12

*Tähän raporttiin suositetaan viittaamaan seuraavasti:
Vasko, T. 2020: Huittisten Taraskallion tuulivoimapuiston
arkeologisen inventoinnin päivitys 2020. Ahlman Group Oy.*

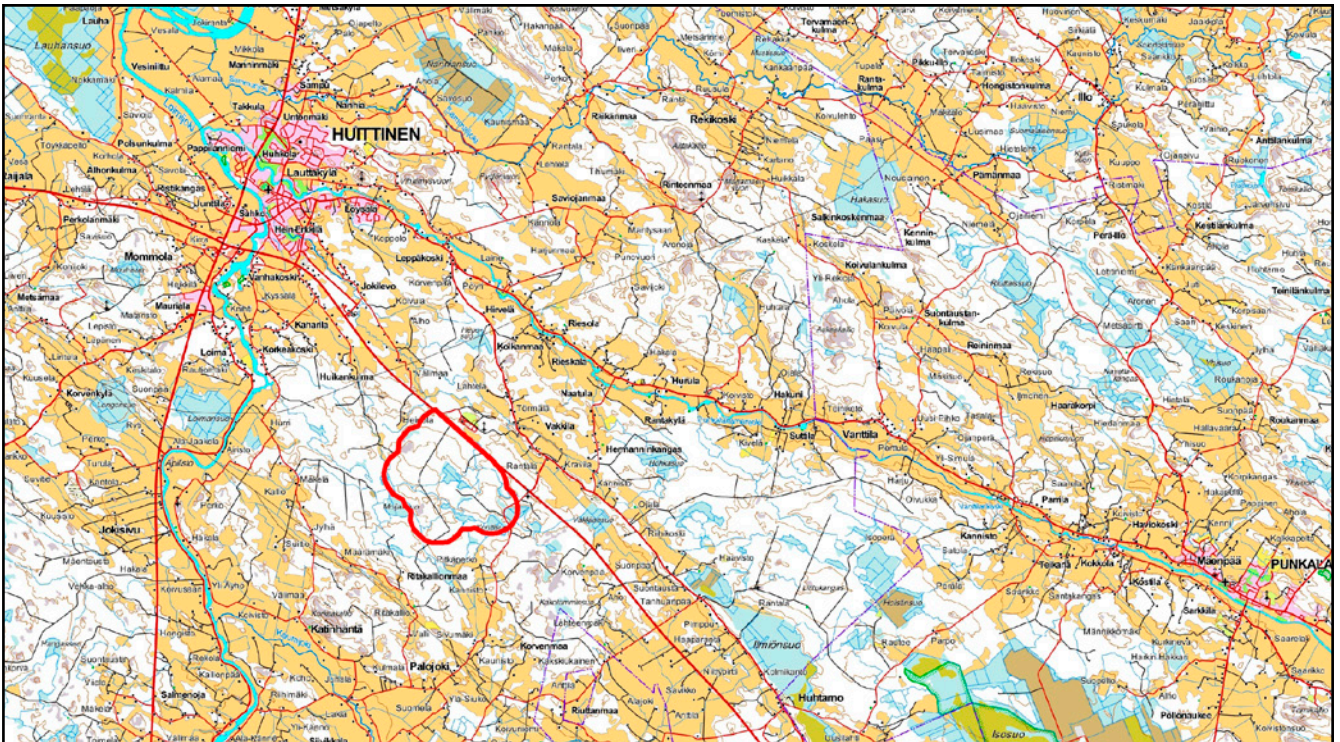
TIIVISTELMÄ

Ahlman Group Oy suoritti Huittisten Taraskallion tuulivoima-
puiston osayleiskaava-alueen aiemman arkeologisen inventoin-
nin (Vasko 2015) päivityksen, jonka tulosten perusteella mah-
dolliset muinaisjäännöskohteet voidaan huomioida hankkeen
suunnittelussa ja toteuttamisessa. Kaavoituksen aloitusvaiheen
viranomaisneuvottelussa 14.1.2020 todettiin tarve inventoinnin
päivitykselle. Alueelta ei tunneta kiinteitä muinaisjäännöksiä,
irtolöytöjä tai muita kohteita.

YIT Suomi Oy suunnittelee 5–6 tuulivoimalan rakentamisa-
lueen Huittisten Taraskallion alueelle. Hankealueen koko on noin
7,4 km² ja se sijaitsee Heinolan metsäalueella, noin kuusi ki-
lometriä Huittisten kaupungin keskustasta kaakkoon, valtatie
2:n länsipuolella. Asumattomalla alueella on maa- ja metsäta-
loutta, ojitettuja suoalueita, hakkuuaukeita ja avokallioalueita.
Tuulivoimahankkeen toteuttaminen edellyttää suunnittelualu-
een kaavoittamista. Inventointi päivitettiin, koska voimalapai-
kat ovat muuttuneet edellisen inventoinnin jälkeen ja alueelle
on suunniteltu myös uusia tielinjoja. Hankkeessa ei noudateta
YVA-menettelyä (VARELY/2953/2019). Kenttätyö tehtiin 3.4. ja
6.4.2020. Inventoinnin päivityksessä ei löytynyt kiinteitä mui-
naisjäännöksiä eikä muitakaan kohteita.



Kartta 1. Huittisten Taraskallion tuulivoimapuiston sijainti (punainen rajaus).
Pohjakartta: Maanmittauslaitoksen avoin data 2020.



PERUSTIEDOT

Kunta:	Huittinen
Alue:	Taraskallion tuulivoimapuiston suunnittelualue
Tutkimus:	Yleisinventointi, aiemman inventoinnin päivitys
Peruskartat:	2112 04, 2112 05, M3332R, M3332L
Koordinaattijärjestelmä:	ETRS89-TM35FIN -tasokoordinaatisto
Organisaatio:	Ahlman Group Oy
Tilaaaja:	YIT Suomi Oy
Inventoija:	FM (arkeologi) Tiina Vasko
Kenttätöaika:	3.4. ja 6.4.2020
Alkuperäinen raportti:	Ahlman Group Oy, os. Kullankuja 6 as 1, 28220 Pori
Kopiot:	Museovirasto, Satakunnan Museo.
Aiemmat tutkimukset:	Vasko, Tiina: Huittisten Taraskallion tuulivoimapuiston arkeologinen inventointi 2015

JOHDANTO

Ahlman Group Oy suoritti Huittisten Taraskallion tuulivoimapuiston osayleiskaava-alueen arkeologisen inventoinnin (2015) päivityksen, jonka tulosten perusteella mahdolliset muinaisjäännöskohteet voidaan huomioida hankkeen suunnittelussa ja toteuttamisessa. YIT Suomi Oy suunnittelee 5–6 tuulivoimalan rakentamista Taraskallion alueelle. Hankealueen koko on noin 7,4 km² ja se sijaitsee Heinolan metsäalueella noin kuusi kilometriä Huittisten kaupungin keskustasta kaakkoon, valtatie 2:n länsipuolella. Asumattomalla alueella on maa- ja metsätaloutta, ojitettuja suoalueita, hakkuuaukeita ja avokallioalueita. Tuulivoimahankkeen toteuttaminen edellyttää suunnittelun alueen kaavoittamista. Tuulivoimapuiston alueelle laaditaan oikeusvaikutteinen osayleiskaava ohjaamaan alueen maankäyttöä. Voimalapaikat ovat muuttuneet edellisen inventoinnin jälkeen ja alueelle on suunniteltu myös uusia tielinjoja. Kaavoituksen aloitusvaiheen viranomaisneuvottelussa 14.1.2020 Satakunnan Museo totesi tarpeen inventoinnin päivitykselle.

Tuulivoimapuiston hankealueelle tehtiin nyt muinaisjäännösinventoinnin päivitys, jossa pääpaino oli suunnitelluilla uusilla voimalapaikoilla ja niille johtavilla tielinjauksilla. Kenttätyö tehtiin 3.4. ja 6.4.2020.

TAUSTATIEDOT ALUEESTA

Ensimmäisen inventoinnin valmisteluvaiheessa vuonna 2015 selvitettiin alueen luonnon- ja asutushistoriaa sekä aiempaa tutkimusta (kts. Vasko 2015). Alueelta ei tunneta kiinteitä muinaisjäännöksiä, irtolöytöjä tai muita kohteita. Alue sijaitsee pääosin 80 m mpy yläpuolella. Lähin kohde on hankealueen rajasta noin puolen kilometrin päässä koillisessa sijaitseva Rantalan kivikautinen asuinpaikka (mj.rekisteri 102010008). Inventoidulla alueella ei sijaitse vanhoja kyliä eikä muutakaan asutusta.

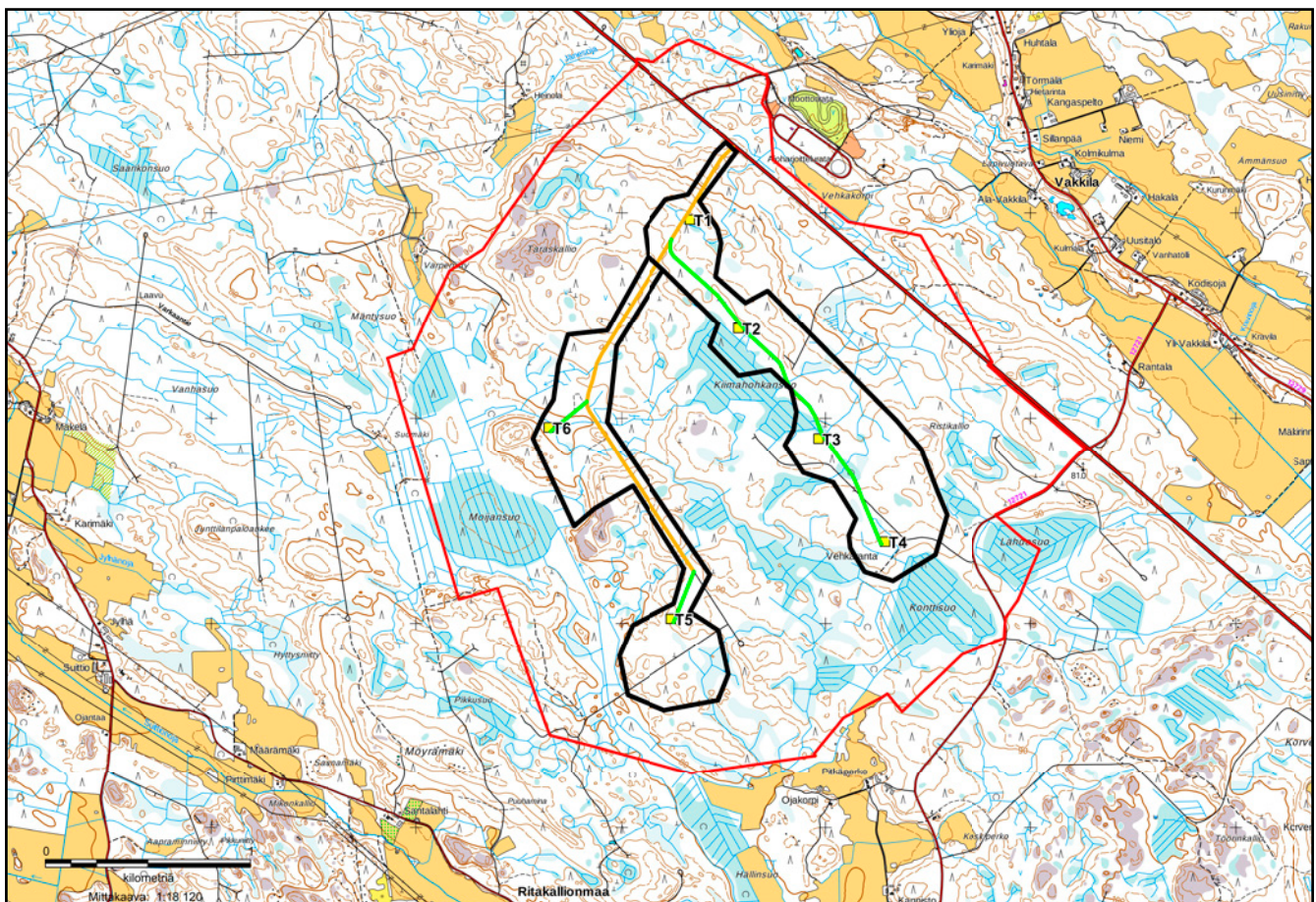
Suunnittelun alue on hakkuualueiden ja taimikoiden pirstoma talousmetsäalue, jossa on säilynyt melko paljon iäkkäitä kuusimetsiä mäntyvaltaisten kankaiden ollessa pinta-alallisesti pienempiä. Alueella on myös ojitettuja rämeitä ja hyvin pienialaisia luonnontilaisia tai luonnontilaisen kaltaisia soita sekä pienehkö viljelyalue luoteisosassa. Vesistöjä ei ole lainkaan, mutta länsipuolella noin kahden kilometrin etäisyydellä virtaa Loimijoki, joka laskee Huittisten keskustan luoteispuolella Kokemäenjokeen.

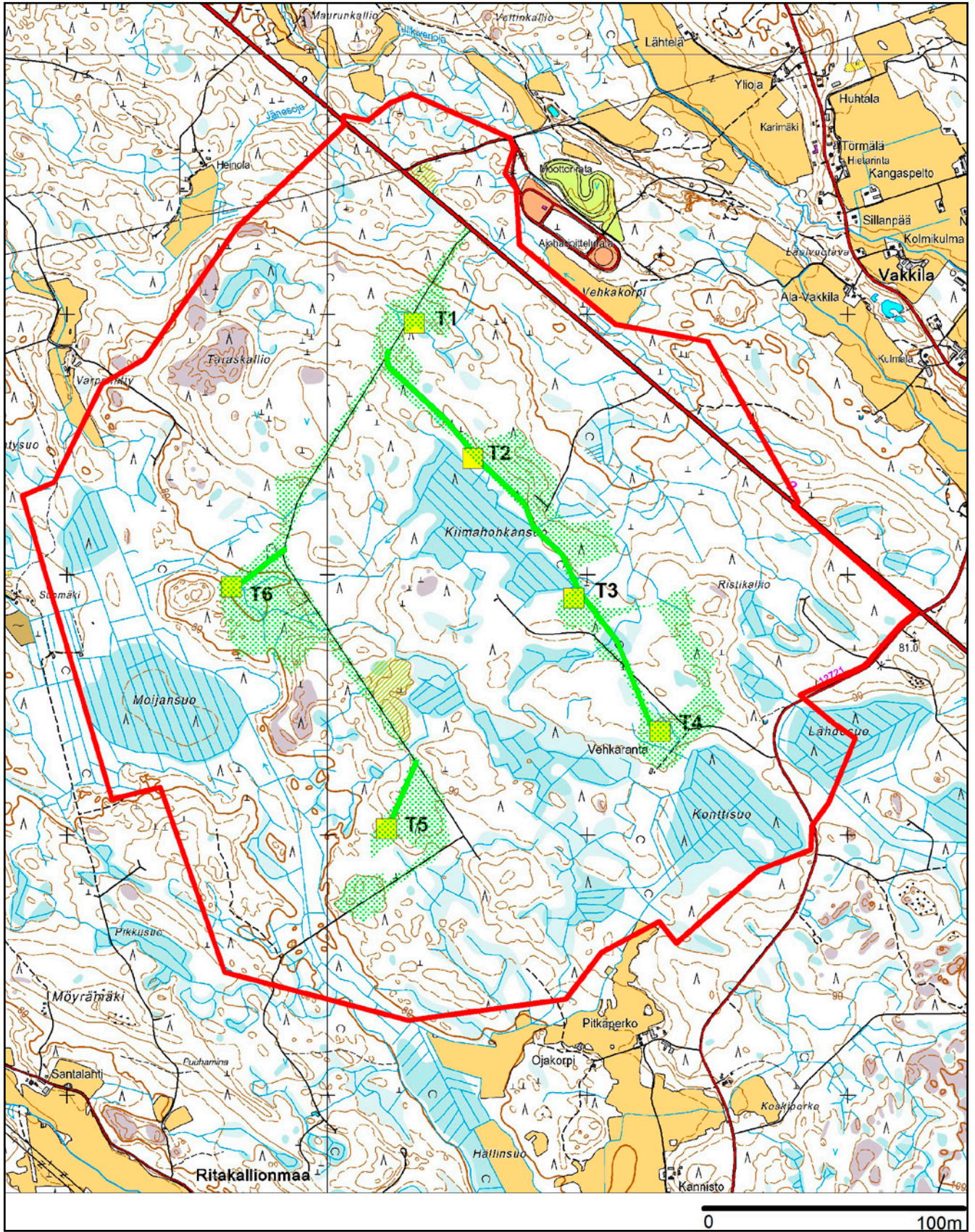
INVENTOINTIMENETELMÄT

Esiselvityksessä vuoden 2015 inventoinnin esitöissä käytettiin aineistoja, joiden avulla selvitettiin muinaisjäännösten sijainnin kannalta relevantteja alueita. Muinaisjäännösten etsiminen aloitettiin selvittämällä muinaisjäännösrekisterin tiedot ja tutustumalla hankealueella ja/tai sen lähistöllä aiemmin tehtyihin arkeologisiin selvityksiin. Esihistoriallisiin kohteisiin liittyen aineistoina ovat myös maaperäkartat, Maanmittauslaitoksen ortoilmakuvat ja korkeusmalli. Historiallisen ajan kohteiden esiintymistä arvioitiin kirjallisuustietojen ja historiallisen karttamateriaalin avulla.

Inventoinnissa vuonna 2020 tarkastettiin uudet voimalapaikat ja uudet tielinjaukset lähiympäristöineen ennalta määritellyltä alueelta (kartta 2). Inventointi keskitettiin moreenimaille (kartta 3). Ensisijainen inventointimenetelmä oli silmämääräinen havainnointi. Havainto-olosuhteet maastossa olivat pääosin hyvät. Havaintoja dokumentoitiin muistiinpanoin ja valokuvaamalla. Koordinaattitietoja tallennettiin Garmin GPSmap 62 -paikantimella, tarkkuus oli keskimäärin 3–5 metriä. Raportin kartat on luotu MapInfo 8.5 -ohjelmalla.

Kartta 2. Huittisten Taraskallion tuulivoimapaiston alueelta määritelty tutkimusrajaus (mustat viivat). Pohjakartta: Maanmittauslaitoksen avoin data 2020.





Kartta 3. Suunnittelualueen rajaus, voimalapaikat ja uudet tielinjaukset. Päivitysinventoinnissa 2020 läpikäydyt alueet merkitty vihertävöällä rasteroinnilla. Pohjakartta: Maanmittauslaitoksen avoin data 2020.

MAASTOKUVAUKSET JA VALOKUVAT

1. Voimalapaikan 1 ympäristöä kaakkoon.
Havumetsää Parmasuon metsäautotien kaakkoispuolella.



2. Voimalapaikkojen 1–4 välisen uuden huoltotien suunniteltu risteämiskohta Parmasuon metsäautotieltä aukean yli kaakkoon.



3. Voimalapaikan 6 ympäristön hakkuuaukeaa lounaaseen päin.



4. Voimalapaikalle 5 suunniteltu huoltotie alkaa Parmasuon metsäautotieltä etelään päin (kuvassa vasemmalle).



5. Voimalapaikkojen 2 ja 3 välille suunnitellun tielinjan ympäristöä voimalapaikan 2 lähistöllä koilliseen.



6. Voimalapaikan 3 ympäristön sekametsää itään.



YHTEENVETO

Huittisten Taraskallion tuulivoimapuiston hankealueella inventoitiin ensimmäisen kerran vuonna 2015. Alueella on maa- ja metsätaloutta, ojitettuja suoalueita, hakkuuaukeita ja avokallioalueita. Alueelta ei tunnettu aiempia kiinteitä muinaisjäännöksiä, muita kohteita eikä irtolöytöjä. Niitä ei löytynyt myöskään tuolloisessa inventoinnissa. Alueelta tarkastettiin huhtikuussa 2020 kaikki maastotyön aikana tiedossa olleet voimaloiden uudet rakennuspaikat ja uudet tielinjaukset. Päivitysinventoinnissa ei löytynyt kiinteitä muinaisjäännöksiä eikä muita kohteita.

Turussa 12.4.2020

Tiina Vasko, FM

LÄHTEET

RAPORTIT

Vasko, T. 2015:

Huittisten Taraskallion tuulivoimapuiston arkeologinen inventointi 2015.

Ahlman Group Oy.

AINEISTOLÄHTEET

Arkistolaitoksen ylläpitämä Digitaaliarkisto (<http://digi.narc.fi>)

Maanmittauslaitoksen ylläpitämä Paikkatietoikkuna (<http://www.paikkatietoikkuna.fi>)

Museoviraston ylläpitämä Kulttuuriympäristö -rekisteriportaali
(<http://kulttuuriymparisto.nba.fi>)

MUUT

Huittisten Taraskallion alueen tuulivoimaosayleiskaava.

Osallistumis- ja arviointisuunnitelma 2.10.2019. Huittisten kaupunki/YIT Suomi Oy.

Varsinais-Suomen ELY-keskus 2014.

Päätös ympäristövaikutusten arviointimenettelyn soveltamisesta. VARELY/1277/2014.



Santtu Ahlman

Santtu Ahlman
Toimitusjohtaja
Ahlman Group Oy