

Monipaikkaisuus ja keinot edistää kestäväää monipaikkaisuutta

Monipaikkaisuus on mahdollisuus -seminaari

Huittinen

25.11.2020

Hilkka Vihinen

Esityksen kulku

Mitä on monipaikkaisuus?

Mitä se tarkoittaa aluekehityksen kannalta?

Miten kestävää monipaikkaisuutta voidaan edistää?

Mitä on monipaikkaisuus, miten se ilmenee?

Mitä monipaikkaisuudella tarkoitetaan?

Monipaikkaisuus koostuu eri paikoissa tapahtuvasta asumisesta, työstä, liikkumisesta, palvelujen käyttämisestä, harrastuksista ja omistamisesta

Yhden kiinteän asuinpaikan sijaan vietämme arkea ja vapaa-aikaa useissa eri paikoissa liikkuen näiden paikkojen välillä

Usein saman paikkakunnan tai seudun sisällä

Tässä esityksessä huomio maaseudulla ja kylissä

Suomessa suurin monipaikkaisten asukkaiden ryhmä ovatkin kesämökkiläiset, joista 2/3 asuu vakituisesti mökkikunnan ulkopuolella (Tilastokeskus 2020)

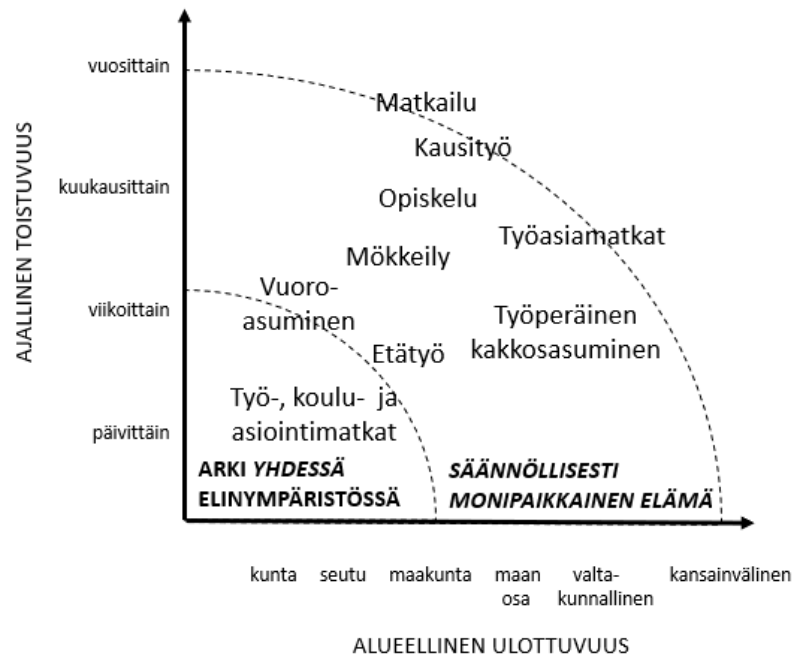
Puutteellisesti tunnettu ilmiö, kehitetty uusia tilastollis-spatiaalisia menetelmiä



Luke

LUONNONVARAKESKUS

Monipaikkaisuuden tyypittelyä alueellisen toistuvuuden ja ulottuvuuksien kautta (Pitkänen, Strandell, Rehunen 2020, tulossa)



Miksi?

Monipaikkaisuus lisääntyy koska se tuottaa hyvinvointia ja ihmisillä on siihen mahdollisuuksia. Joillekin se on yksinkertaisesti tapa järjestää toimiva arki (lasten vuoroasuminen, etäomaisen hoito). Digitalisaatio ja paikkariippumattomuus ovat keskeisimpiä monipaikkaisuutta vahvistavia tekijöitä

Ihmisten monipaikkaisuus on lisääntynyt **työn ja opiskelun muutosten** (etätyö, pendelöinti), **vapaa-ajan lisääntymisen** (esim. eläköityminen) sekä **perhesuhteiden muutosten** (avioerolasten vuoroasuminen) ja **liikenne- ja viestintätekniiikan kehityksen** ansiosta (Pitkänen & Strandell 2018)

Organisaatiotkin (yritykset, virastot, oppilaitokset ja palvelut) voivat olla monipaikkaisia (toimipaikkoja eri paikkakunnilla, virtuaalisia työ-, opiskelu- ja asiointimahdollisuuksia etäyhteyksien kautta), niissä syynä toiminnallisuus ja säästöt toimitilakustannuksissa

Kuinka moni on monipaikkainen?

81 000 suomalaisella päivittäinen työmatka on yli 100 km, he ovat **potentiaalisesti monipaikkaisia työntekijöitä** (arviolta **3,6 % työllisistä**).

Kausityössä maataloudessa noin **40 000 hlö/vuosi**, samoin **matkailussa 40 000 hlö/vuosi**.

Etätyössä 1,2 miljoonaa henkilöä **koronaepidemian aikana**, sitä ennen arviolta **350 000 henkilöä viikossa**

Kausittainen asuminen Suomen sisällä koskee arviolta **2,4 miljoonaa asukasta**. 500 000 vapaa-ajan asuntoa, 100 000 tyhjää pientaloa vapaa-ajan asumisessa, 100 000 matkailuautoa. **91 % vapaa-ajan asunnoista sijaitsee maaseudulla**

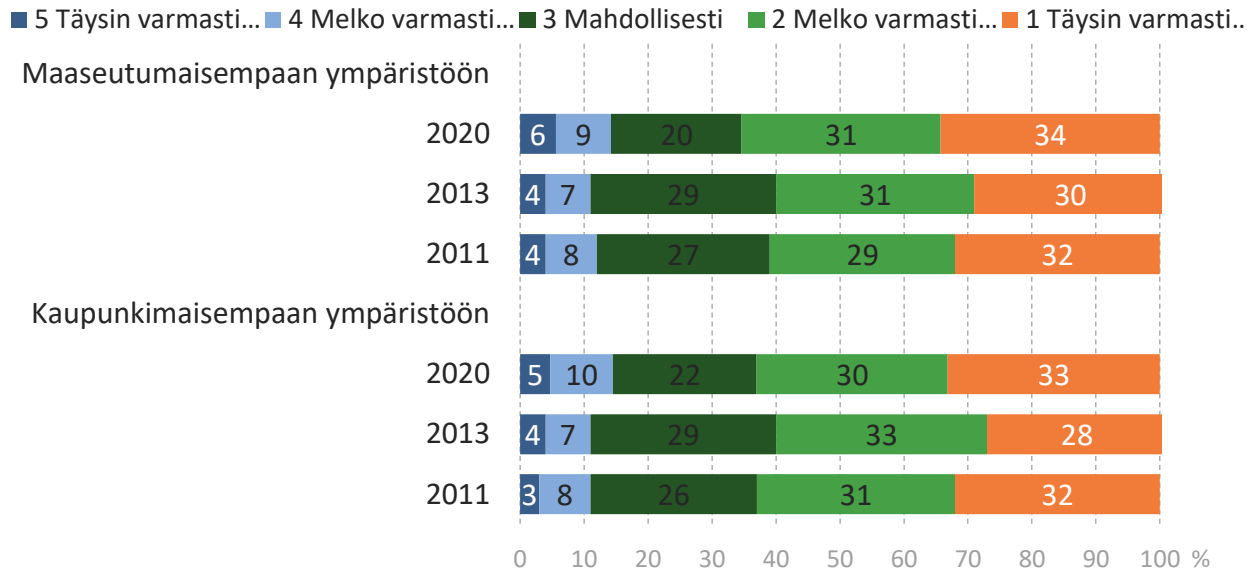
Noin 70 % vähintään 3 vuotta tyhjänä olleista pientaloista käytetään vapaa-ajan asumiseen

Maaseudun kausiväestön määrä on 1,3 miljoonaa suurempi kuin näille alueluokille tilastoitu väkiluku (maalaisillakin on kesämökkejä).

Lähde: Alasalmi, Busk, Holappa, Huovari, Härmälä, Kotavaara, Lehtonen, Muilu, Vihinen, Rusanen (2020); MMM; TEM; Työvoimatutkimus, SYKE; Sikiö ym. 2014

”AIOTKO LÄHITULEVAISUUDESSA (10 VUODEN SISÄLLÄ) MUUTTAA?” (MAASEUTUBAROMETRI 2020; ENNEN KORONAA!)

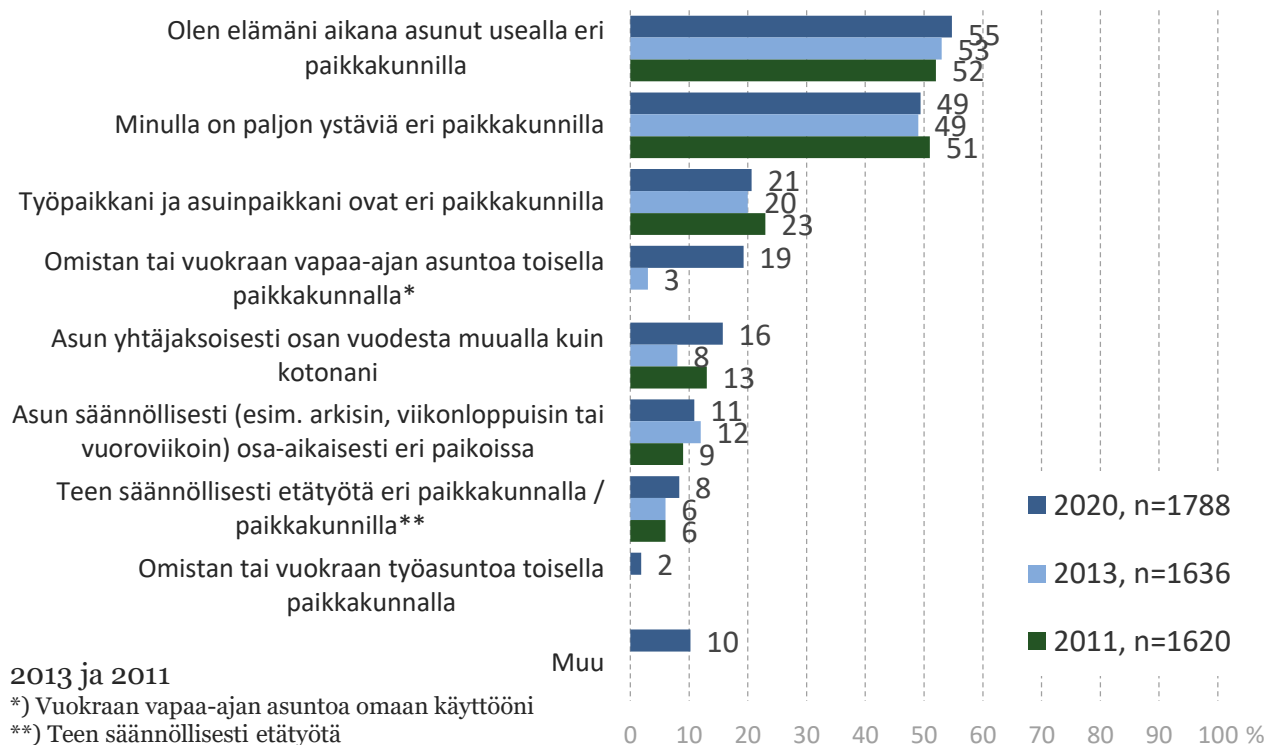
- 🏡 Hivenen aiempaa enemmän muuttoaikeita sekä maaseutumaisempaan (15 %) että kaupunkimaisempaan ympäristöön (15 %)
- 🏡 Epätietoisien määrä on vähentynyt, muuten vähän muutosta ajassa
- 🏡 Suurta vakinaisen asunnon muuttoaaltoa ei ole odotettavissa



MONIPAIKKAISUUS ILMENEE USEILLA TAVOILLA

"MONILLA PAIKOILLA VOI OLLA IHMISILLE ERILAISIA MERKITYKSIÄ. MITEN TÄMÄ ILMENEE ELÄMÄSSÄSI?" (MAASEUTUBAROMETRI 2020)

Työpaikka ja asuinpaikka ovat aiempaa useammin samalla paikkakunnalla, mutta etätyö ja vapaa-ajan asunnolla oleskelu ovat lisääntyneet.



NUORET SUKUPOLVET SITTEENKIN MONIPAIKKAISIA?

Julkisuudessa on ollut esillä mökkeilyn hiipuminen, vaikka kyselyt ovat osoittaneet muuta:

Nuoret aikuiset mökkiläisinä –kyselyssä (2017) nuorista (25-45 –vuotiaista) **70% piti todennäköisenä, että vapaa-ajan asunnoilla vietetty aika on lisääntynyt vuonna 2030**. Nuorista vain 2% arvioi, että oma tai käytössä ollut mökki on 2030 hoitamatta tai autio.

Omakotiliiton kyselyn (marraskuu 2019, 1556 vastaajaa) mukaan

- **nuoret (18-34 –vuotiaat) ja kaupungissa asuvat ovat innokkaimpia viettämään tulevaisuudessa enemmän aikaansa mökillä;**
- **nuorista 42% harkitsee mökin ostamista tai aikoo ostaa mökin.**
- **Maaseutubarometrin 2020** mukaan 25-44 –vuotiaista **37 % uskoo omistavansa vapaa-ajan asunnon maaseudulla 10 vuoden kuluttua**

Mitä se tarkoittaa aluekehityksen kannalta?

Monipaikkaisuus haastaa käsitystämme yhdyskuntarakenteen kehityksen suunnasta

Monipaikkaisuus on liikkuvuudesta johtuvaa alueiden käytön kausittaisuutta: **tapa jolla käytämme tilaa on muuttunut**

Kun ihmiset ovat kausittain maalla ja kaupungissa, kaupungitkin ovat osa-aikaisesti asuttuja (huomattava myös, että monipaikkaisuutta on myös toiseen suuntaan, ja kaupunkien välillä)

Vaikuttaa alueella samalla tavoin kuin pysyvän, alueelle tilastoidun väestön aiheuttama kysyntä esim. infrastruktuurin, kuten liikenteen, tietoliikenneverkkojen, veden ja sähkön jakelun sekä jätehuollon mutta myös palvelujen suunnitteluun, mitoitukseen ja hallintaan

Monipaikkaisuus muuttaa aluekehityksen tilannekuvan

Suomessa tilastoidun, vakinaiseen asumiseen perustuvan väkiluvun kasvu on vuosina 2005-2016 keskittynyt suurimpiin keskuksiin

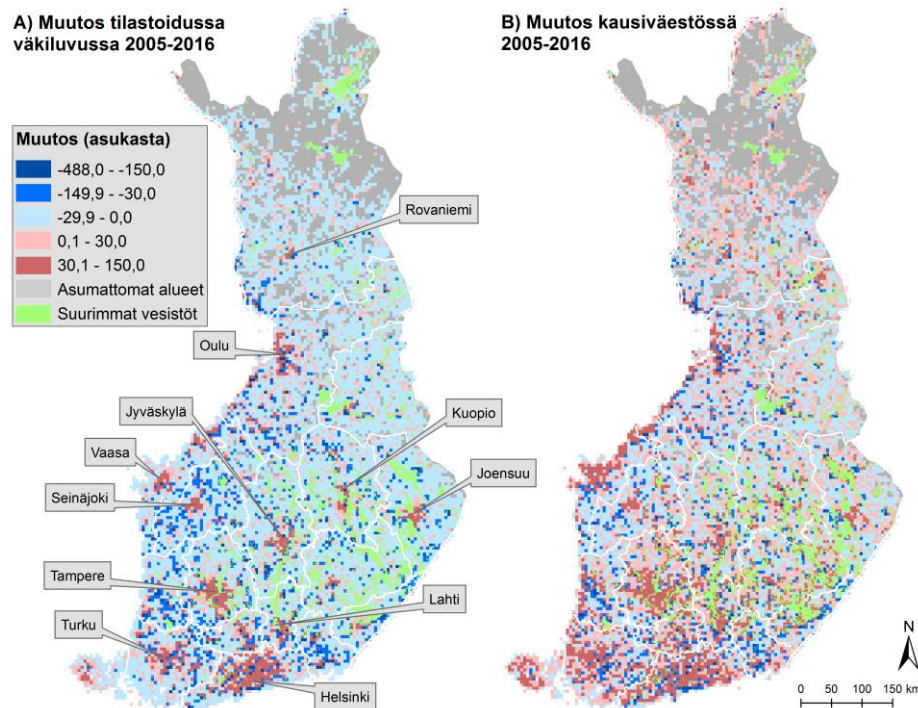
Vastakohta tilastoidun väkiluvun kehitykselle on kausiväestön kehitys vuosina 2005-2016

Tilastoitu väkiluku yliarvioi suurimpien keskusten väkiluvun kasvua ja vastaavasti aliarvioi pienempien keskusten ja maaseudun väestökehitystä

Kasvua 18% väestöruuduista.

Kasvua 50% väestöruuduista.

A) Muutos tilastoidussa väkiluvussa 2005-2016



B) Muutos kausiväestössä 2005-2016

Monipaikkaisuuden vaikutus alueiden kehitykseen

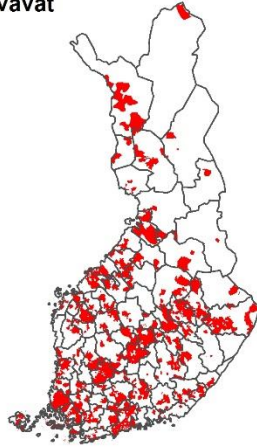
Kun aluekehitystä kuvataan tilastoidun väkiluvun, työpaikkojen ja kausiväestön sekä työmatkojen kehityksen muuttujilla, kausittaisesti kasvavat alueet ovat yleisempiä kuin taantuvat alueet

Uusille kausittaisen kasvun alueille on tyypillistä paitsi alueen käytön muuttuminen kausittaiseksi, myös alueen käytön lisääntyminen

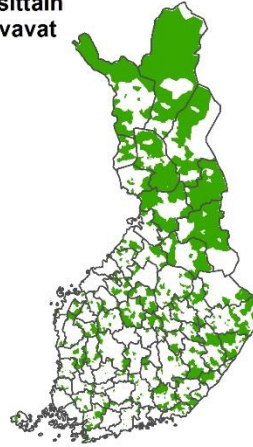
Aluerakenne muuttuu monipaikkai- suuden myötä

(Lehtonen, Kotavaara,
Muilu, Vihinen ja Huovari
2020)

Kasvavat

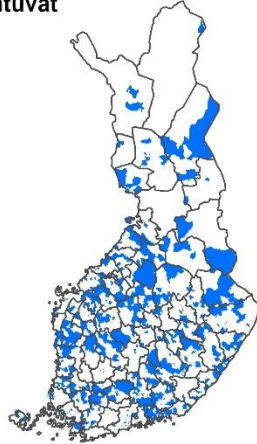


Kausittain
kasvavat



**Kausittain
kasvavat:**

Taantuvat

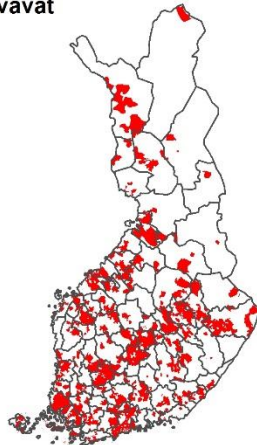


- Pinta-alaltaan kattavin aluemuodostuma on kausittain kasvavat alueet, 41 % pinta-alasta
- Pääosin harvaan asuttuja, mutta suuresta kausiväestön määrästä johtuen ne eivät ole autioitumassa
- **Alueiden käyttötapa muuttuu**

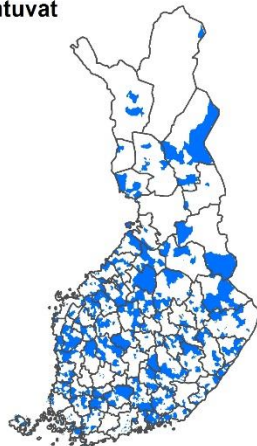
Aluerakenteen kehitys on aiemmin tiedettyä moninaisempaa

(Lehtonen, Kotavaara, Muilu, Vihinen ja Huovari 2020)

Kasvavat



Taantuvat



Kasvavat:

- Kasvavat alueet kattavat maamme pinta-alasta 20%
- **Kasvu tiedettyä yleisempää, ja kasvuverkosto ulottuu läpi maan Etelä-Suomesta Lappiin asti**

Taantuvat:

- **Taantuminen on aluerakenteessa aiemmin oletettua suppeampaa ja pirstoutunutta**
- Vain ¼ pinta-alasta luokiteltiin taantuvaksi

Millaiseksi aluerakenne on siis muotoutumassa?

- 1) Vakinaisen asumisen tiivistyminen (kaupungistuminen) jatkunee ainakin lähitulevaisuudessa: kerrostaloistuminen, pienet asunnot, sinkkotaloudet
- 2) Kehysalueet, lähiöt ja kaupungin läheinen maaseutu laajenevat (väljiys, lapsiperheet)
- 3) Vastakaupungistuminen: maaseudulle muutto pysyvästi tai monipaikkaisesti; maaseudun sijaintihaitan pieneneminen ja hyvinvointiedun vahvistuminen

Toisilleen vastakkaisia, yhtäaikaisia väestövirtoja

Monipaikkaisuus on maaseudulle mahdollisuus, mutta ei kaikkialla

Maaseutu ei tyhjene, vaan se muuttuu, kun tapa, jolla asetumme tämän valtakunnan tilaan muuttuu

Etenevä kaupungistuminen näyttäisi lisäävän monipaikkaisuutta

Yhteiskunta muuttuu rakenteitaan nopeammin

Kaikki maaseutualueet eivät ole samalla viivalla, monipaikkaisuus osuu alueille eri vahvuudella ja eri tavoilla (järvi- ja jokiseudut, rannikko, saaristo, Lappi)

Alueet, joilla on runsaasti kausiasutusta ja kattavat, nopeat tietoliikennetyhteydet ovat tulevaisuudessa vahvoilla digitalisaation edetessä. Huomattava, että vuosittain 300-400 vapaa-ajan asuntoa muutetaan vakituisiksi asunnoiksi, määrä on kasvanut viime vuosina (SYKE)

Laajakaista on kynnysinvestointi

Miten kestävää monipaikkaisuutta voidaan edistää?

Miten varautua monipaikkaisuuden lisääntymiseen?

Pysyvän asutuksen väheneminen korvautuu osassa kyliä osa-aikaisilla asukkailla: miten kylätoiminta tavoittaa ja osallistaa osa-aikaiset asukkaat? Eri huolia ja ratkaisuja kuin kokoaikaisilla asukkailla

Jos kuntiin ja kyliin halutaan monipaikkaisia asujia, tarjolle joustavia asumisratkaisuja

Kausiasujat kokevat usein jäävänsä sekä paikallisen kansalaisyhteiskunnan että kuntapäätäjien horisontin ulkopuolelle – uusia alustoja ja toimintatapoja?

Mahdollisuus valita terveyskeskus myös vuotta lyhyemmäksi ajaksi minä tahansa vuodenaikana muulta kuin viralliselta asuinpaikalta (sote yleisemminkin)

Miten huolehditaan ympäristön kestävydestä?

Monipaikkaisuus voi olla suurempi rasite ympäristölle kuin yksipaikkaisuus, riippuu siitä, miten se toteutuu

Kiertotalouden edistäminen suosii hajautettuja ratkaisuja – niiden vauhdittaminen vahvistaa myös aluetalouksia ja maaseudun kestäväää asumista

Skaalautuvia teknologioita alueelliseksi ja paikalliseksi raaka-aineiden ja energian (maalämpö, aurinkosähkö, tuulivoima) hyödyntämiseksi, kiertoja (bioraaka-aineet, jätteet), passiivien energiaa (maakellarit!), teollisten symbioosien hyödyntämistä (toisen jäte tai sivuvirta on toisen raaka-aine), palvelujen paikallista järjestämistä etäyhteyksiä hyödyntäen (hoitaja kylällä, lääkäri etänä; osa kyläkoulun opetuksesta etänä)

Kehittyneitä logistiikkaa; myös ekologisen autoilun infraa kuten sähkön ja biokaasun latauspisteitä tarvitaan myös harvaan asutuille alueille

Osoitetaanko valtakunnalliset infrainvestoinnit nyt niin, että myös maaseudulla asumisen kestävyys paranee?

Monipaikkaisuus ja maaseudun talous

- Ihmiset aiheuttavat tavaroiden ja palvelusten kysyntää siellä, missä ovat, eivät ainoastaan siellä, missä ovat virallisesti kirjoilla
- Mobiilidatan perusteella tiedämme, että kevään korona-aikaan ihmisten liikkuvuus lisääntyi vain maaseudulla
- Mökkibarometri 2016 mukaan 2014 mökkeilyyn käytettiin noin 6,2 mrd euroa, laskennallinen työllisyysvaikutus arviolta 60 000 työpaiikkaa (kiinteistökaupat, rakentaminen, päivittäistavarat, matkat, infra- ym. palvelut ja maksut)
- Maaseudun tuotteet ja palvelut nykyisellään liian vaikeasti löydettävissä (Maaseutubarometri 2020)
- Verkkokauppa lisääntyy, miten digiyhteydet ja logistiikka saadaan toimimaan kylissä?
- Tällä hetkellä investoinneille on vaikea saada rahoitusta maaseudulla, pankit ylireagoivat oletettuun maaseudun tyhjenemiseen
- Investointien (infra, tuotannolliset) keskittyminen yhä harvemmille alueille synnyttää kierteen, joka heikentää ratkaisevasti muiden alueiden kehitysedellytyksiä – aluekehityksen polkuriippuvuus

Miten voi varautua monipaikkaiseen tulevaisuuteen?

Monipaikkaisuuden **tietopohjaa on kehitettävä** nykyistä paremmaksi, jotta yhteiskunnan toimintoja voidaan suunnitella kokonaisvaltaisesti huomioiden eri alueiden eriaikaista käyttöä

Resursseja tulisi tasata asuinpaikkakuntien kesken, sen mukaan mitä alueita käytetään

Monipaikkaisuus huomioon kuntien strategioissa: rivitaloja kyläkeskuksesta vai eläviä kulttuurimaisemia ja vanhoja taloja? Ei nuoria lapsiperheitä, vaan lapsettomia pariskuntia tai eläkeläisiä? Vuokra-asuntoja, kimppa-asumista tai väliaikaista asettumista? Itsenäisiä ammatinharjoittajia tai luovien ammattien edustajia?

Tiivistäen...

Vastaanottokykyä: onko helposti saavutettavaa tietoa vapaista asunnoista tai kiinteistöistä?

Pääseekö vuokralle? Onko monipaikkaisuuden kokeileminen mahdollista?

Otetaanko monipaikkaiset mukaan yhteisöihin?

Näkyykö vireä kylä(toiminta) ulkoa tuleville?

Nopeat tietoliikenneyhteydet ovat kynnyskysymys

Miten voi liikkua, jos ei ole omaa autoa?

Onko asumisen tukea tarjolla (kylätalkkari tms.)?

PITOVOIMAA:

Sujuuko arki? Voidaanko palvelut järjestää yhä joustavammiksi elämään väkimäärän mukaan (pyörille, virtuaaliseksi ja paikallisesti, hajautetusti, paikallisen osaamisen ja organisoitumisen hyödyntäminen, maaseutu-kaupunki -vuorovaikutuksen vahvistaminen)

Millainen on maaseutuympäristö: kylänraitti, kulttuurimaisema, vanhat talot, isot puut, maiseman monimuotoisuus, metsät, pääsy rannalle?

Kiitos!



Luke
LUONNONVARAKESKUS